

## 2 ASESIAID AMGYLCHEDDOL

Enw'r ddogfen	Cynllun Rheoli Traethlin Gorllewin Cymru 2 Grwpiau Arfordirol Bae Ceredigion ac Ynys Enlli i'r Gogarth
Enw byr y ddogfen	Adran 2
Statws	Terfynol
Dyddiad	Mehefin 2012
Enw'r prosiect	CRhT2 Gorllewin Cymru
Rhif y prosiect	9T9001
Cleient	Cyngor Sir Penfro
Cyfeirnod	9T9001/Adran2v4/301164/PBor

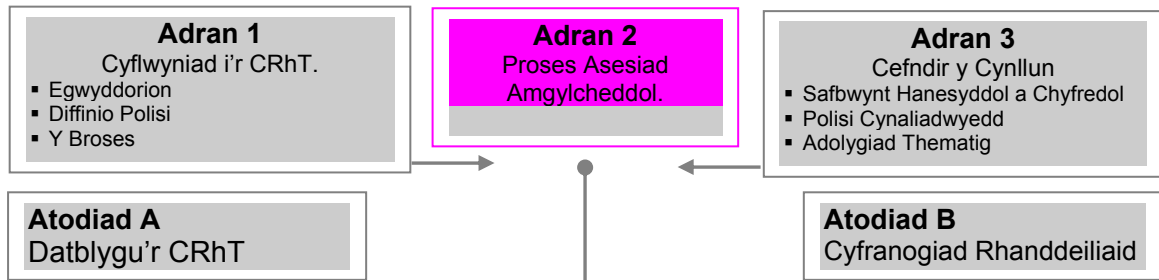
Drafftwyd gan	Claire Earlie a Peter Brunner
Gwiriwyd gan	Peter Thornton
Dyddiad / llythrennau	16/
Cymeradwywyd gan	Grŵp Llywio'r Cleient
Dyddiad / llythrennau	29/



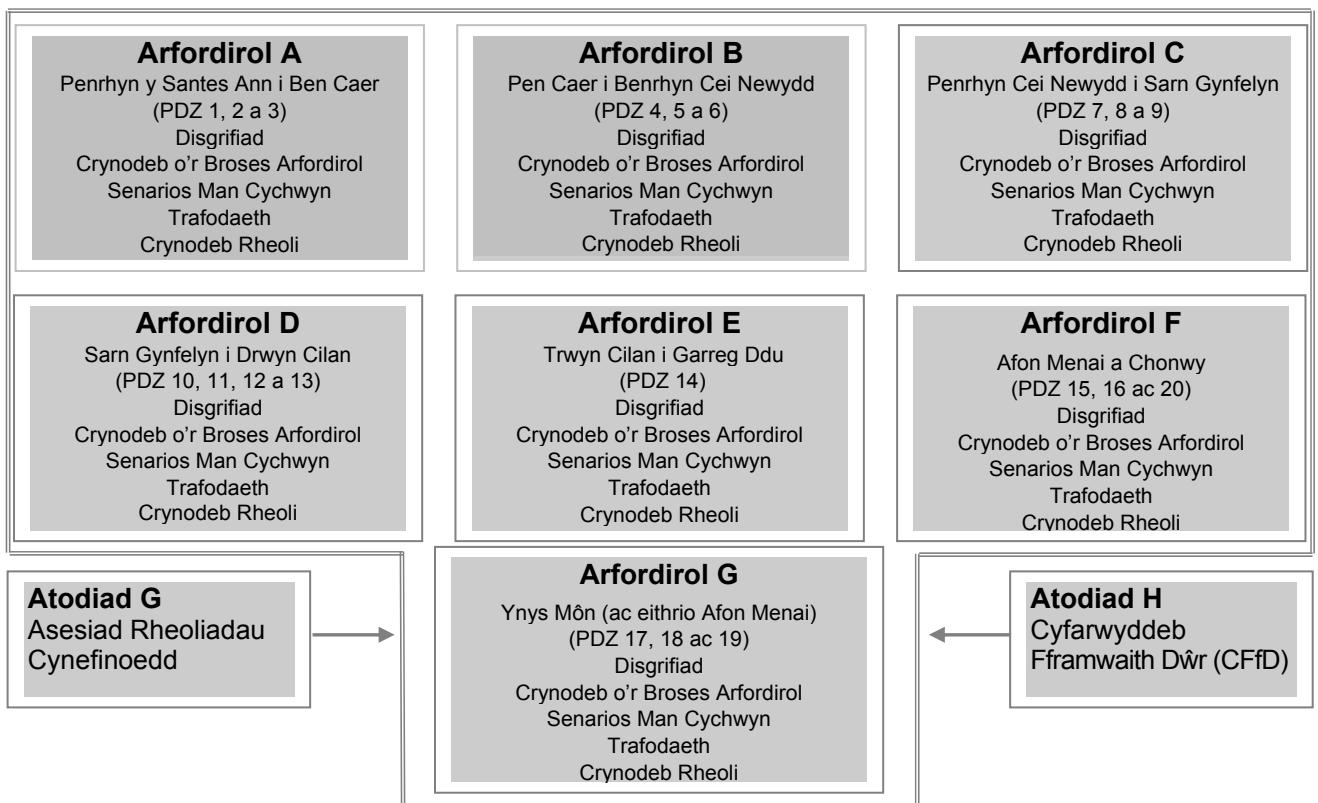
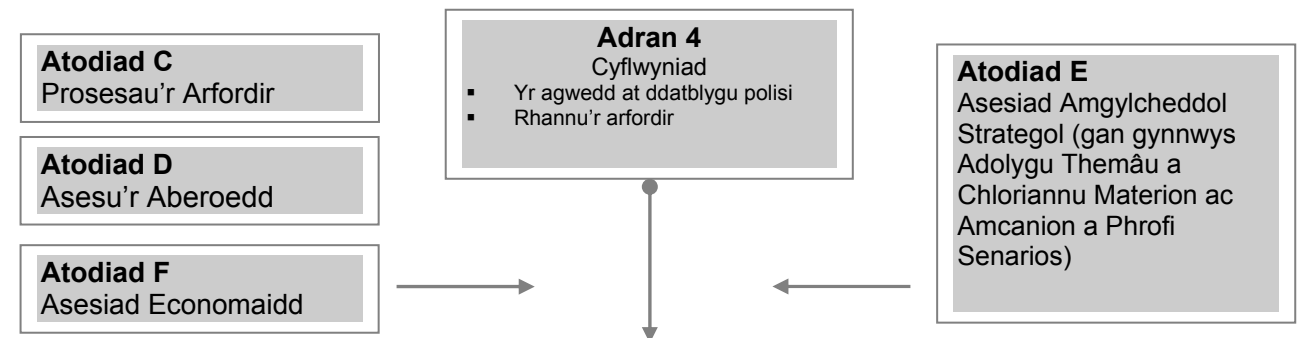
## 2 ASESIAID AMGYLCHEDDOL



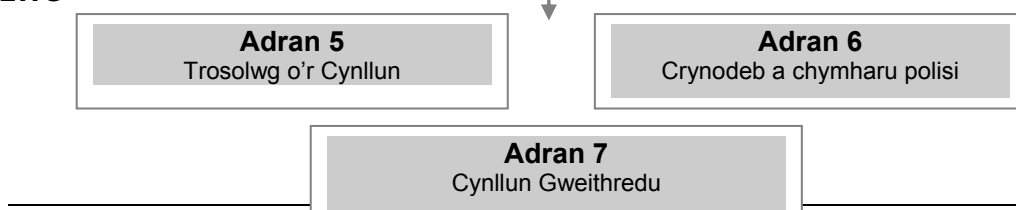
## CYFLWYNIAD A PHROSES



## DATBLYGU'R CYNLLUN A PHOLISI



## TROSOLWG



## CYNNWYS

		Tudalen
2	ASESIAD AMGYLCHEDDOL	1
2.1	Aseiad Amgylcheddol o fewn Proses CRhT	1
2.1.1	Yr Amgylchedd Presennol	1
2.1.2	Y Broses Arfarnu	2
2.1.3	Cyfranogiad Rhanddeiliaid	3
2.1.4	Amcanion Amgylcheddol	3
2.1.5	Effeithiau Amgylcheddol y Cynllun Dewisol	3
2.2	Aseiad Amgylcheddol Strategol (SEA)	4
2.2.1	Cefndir	4
2.2.2	Pwyso a Mesur y Cynllun a Gwahanol Ddewisiadau	5
2.2.3	Gofynion Arolygu	5
2.3	Aseiad Priodol (AA)	5
2.3.1	Cefndir	5
2.3.2	Aseiad Priodol yng Nghyd-destun y Cynllun Defnydd Tir	6
2.3.3	Enwi Awdurdod Cymwys ar gyfer y CRhT	7
2.3.4	Gofyniad am Aseiad Priodol (AA) ar gyfer y CRhT2	7



## 2 ASESIAD AMGYLCHEDDOL

Wrth wneud CRhT Gorllewin Cymru mae'n bwysig deall y berthynas rhwng yr ardaloedd sydd o werth o ran gwarchod natur a phrosesau arfordirol, a deall sut all amddiffynfeydd arfordirol newid y prosesau arfordirol ac, felly, effeithio ar natur yr amgylchedd.

Yn ogystal, gall amddiffynfeydd arfordirol hefyd effeithio ar dirwedd ardal. Gan ddibynnu ar y math o amddiffynfa dan sylw, gall arwyddocâd hyn ddibynnu ar bwysigrwydd tirwedd arbennig.

Mae'r bennod hon yn amlinellu'r broses strategol a ddilynwyd ar gyfer arfarniad amgylcheddol CRhT Gorllewin Cymru ar sail gofynion allweddol Cyfarwydddeb Ewropeaidd Asegiadau Amgylcheddol Strategol (2001/42/EC) a Chyfarwydddeb Cynefinoedd y GU (92/43/EEC). Mae'n cynnwys yr adrannau canlynol; asesiad amgylcheddol o fewn CRhT2, Asegiad Amgylcheddol Strategol ac Asegiad Priodol.

### 2.1 Asegiad Amgylcheddol o fewn Proses CRhT

#### 2.1.1 Yr Amgylchedd Presennol

Bendithiwyd Cymru gydag amrywiaeth eithriadol o gynefinoedd ac mae'r planhigion ac anifeiliaid yn cynnwys llawer o rywogaethau neilltuol. Mae llawer o'r rhywogaethau a chynefinoedd hyn o bwysigrwydd cenedlaethol, Ewropeaidd neu ryngwladol ac mae llawer o'r dirwedd arfordirol a'i bioamrywiaeth yn bwysig i'r economi lleol. Mae safon uchel bioamrywiaeth morlin Cymru'n cael ei hadlewyrchu yng nghyfran uchel y safleoedd cydnabyddedig yn Ewropeaidd neu ryngwladol sy'n cwmpasu cylchoedd helaeth o'r môr a'r arfordir. Gall safleoedd gwarchoddedig yng Nghymru gael eu dosbarthu'n fras fel:

- Safleoedd arbennig sy'n warchoddedig dan gytundebau rhyngwladol – Gwlypdiroedd o Bwysigrwydd Rhyngwladol (safleoedd Ramsar), Gwarchodfeydd Biosffer a Gwarchodfeydd Biogenetig ;
- Safleoedd *Natura 2000* sy'n warchoddedig dan Gyfarwydddebau'r Comisiwn Ewropeaidd – Ardaloedd Cadwraeth Arbennig (ACA) ac Ardaloedd Gwarchoddedig Arbennig (AGA);
- Safleoedd arbennig sy'n warchoddedig dan gyfraith y DU - Safleoedd o Ddiddordeb Gwyddonol Arbennig (SoDdGA) a Gwarchodfeydd Natur y Môr] (GNM); a
- Safleoedd arbennig eraill – Gwarchodfeydd Natur Cenedlaethol (GNG) a Gwarchodfeydd Natur Lleol (GNL).

Caiff crynodeb o'r dynodiadau a gwarchodfeydd sydd yng Ngorllewin Cymru ei chyflwyno yn Nhabl 1.1.

**Tabl 1.1 CRhT2 Gorllewin Cymru – Dyddiadau Safleoedd a Gwarchodfeydd**

<b>Math o Safle</b>	<b>Arwynebedd Dynodiad Safleoedd (Hectar)</b>
Safleoedd Ramsar	653
Ardal Gwarchodaeth Arbennig Cyfarwyddeb Cynefinoedd yr UE (AGA)	176,209
Ardal Gadwraeth Arbennig Cyfarwyddeb Cynefinoedd yr UE (ACA)	488,530
SoDdGA	40,466
Gwarchodfeydd Natur Cenedlaethol	6,027
Gwarchodfeydd Natur y Môr	1,324
Gwarchodfeydd Natur Lleol	3,359

Yn ogystal, dynodwyd llawer o'r morlin yn Arfordir Treftadaeth ac mae o werth diwylliannol, hanesyddol a daearegol sylweddol.

Gyda chefnogaeth prosesau naturiol, mae'r cyfuniad o asedau amgylcheddol naturiol dethol sy'n gysylltiedig â'r CRhT arbennig hwn yn creu morlin o werth mawr, gydag economi twristiaeth o bwysigrwydd cenedlaethol. Fodd bynnag, byddai'n hawdd iawn i amddiffynfeydd arfordirol amhriodol niweidio'r asedau amgylcheddol presennol hyn.

Caiff cyflwr presennol amgylchedd CRhT Gorllewin Cymru ei ddisgrifio yn yr Adolygiad Thematig yn Atodiad E i'r adroddiad hwn. Nododd yr astudiaethau hyn nodweddion allweddol amgylchedd naturiol a dynol y morlin, gan gynnwys sylwebaeth ar y nodweddion, statws, dynodiadau perthnasol, yn ogystal â phwysigrwydd y nodweddion hyn a'u "buddiannau" i gymdeithas ehangach.

Yn ychwanegu at hyn mae adroddiad Prosesau'r Arfordir, yn Atodiad C, sy'n nodi ffurf ffisegol gyfoes y morlin a'r prosesau sy'n gweithredu arno.

### 2.1.2 Y Broses Arfarnu

Mae CRhT yn rhoi asesiad o'r peryglon cysylltiedig â datblygiad yr arfordir ac mae'n rhoi fframwaith ar gyfer rhoi sylw mewn ffordd gynaliadwy i'r peryglon hyn i bobl a'r amgylchedd datblygedig, hanesyddol a naturiol. Dogfen bolisi, anstatudol yw CRhT ar gyfer cynllunio rheoli amddiffyniad yr arfordir, sy'n ystyried arweiniadau cynllunio presennol eraill a gofynion deddfwriaethol, gyda'r bwriad o ysbrydoli cynllunio strategol ehangach. Nid yw'n pennu polisi ar unrhyw beth heblaw rheoli amddiffyniad yr arfordir.

Mae manylion llawn ar gefndir y CRhT a'r broses arfarnu i'w cael yn Adrannau 1 a 3, gydag union fanylion y weithdrefn a ddilynwyd wrth ddatblygu'r Cynllun yn Atodiad A.



### 2.1.3 Cyfranogiad Rhanddeiliaid

Bu amrywiaeth eang o randdeiliaid yn ymwneud â datblygiad a threfn adolygu'r CRhT, gydag ymgynghori rheolaidd. Dyma un o'r newidiadau allweddol o'r CRhT cyntaf, gyda'r cyfranogiad hwn:

- Wedi cael ei wneud drwy gydol datblygiad y CRhT;
- Wedi rhoi cyfle i bobl a sefydliadau wneud sylwadau ar arfarniad amgylcheddol y gwahanol ddewisiadau; ac
- Wedi caniatáu i sefydliadau, cymunedau a'r cyhoedd wneud sylwadau i'w hystyried wrth ddewis polisiau.

Ymhlith rhanddeiliaid CRhT oedd cynrychiolwyr awdurdodau lleol, asiantaethau'r llywodraeth a diwydiant. Cyfarfu'r grŵp hwn yn gyfnodol drwy gydol datblygiad y CRhT i gyfrannu gwybodaeth ac adolygu allbynnau wrth i'r CRhT ddatblygu. Mae'r CSG ar gyfer CRhT Gorllewin Cymru wedi cynnwys cynrychiolwyr awdurdodau lleol, Asiantaeth yr Amgylchedd Cymru, Cyngor Cefn Gwlad Cymru, Network Rail, Awdurdod Parc Cenedlaethol Arfordir Penfro, Awdurdod Parc Cenedlaethol Eryri gyda chyfrifoldeb i gytuno amrywiol gyfnodau'r CRhT wrth iddo symud ymlaen. Felly, bu sylwadau'r rhai y bydd polisiau'r CRhT yn effeithio arnynt yn rhan o'i ddatblygiad, sydd wedi sicrhau yr ystyriwyd holl faterion perthnasol.

Caiff manylion llawn holl gyfnodau cyfranogiad rhanddeiliad yn ystod datblygu'r Cynllun drafft eu cyflwyno yn Atodiad B. Mae hyn yn cynnwys copïau o ddeunyddiau cyfarwyddo.

### 2.1.4 Amcanion Amgylcheddol

Rhan annatod o broses ddatblygu'r CRhT fu nodi materion a diffinio amcanion ar gyfer rheoli'r draethlin yn y dyfodol. Seiliwyd hyn ar ddealltwriaeth o'r amgylchedd presennol, dyheadau rhanddeiliaid a dealltwriaeth o ddatblygiad tebygol y draethlin dan senario damcaniaethol Dim Ymyriad Gweithredol (Atodiad C), sy'n nodi datblygiad ffisegol tebygol yr arfordir heb unrhyw reoli amddiffynfeydd yn y dyfodol ac, felly, y peryglon allai fod i nodweddion y draethlin.

Diffinio ac arfarnu amcanion fu canolbwynt cyfranogiad rhanddeiliaid yn ystod datblygu'r CRhT (fel y nodwyd yn Atodiad B). Caiff rhestr lawn y materion ac amcanion a ddiffiniwyd ar gyfer y CRhT hwn ei chyflwyno yn Atodiad E, gyda gwybodaeth gefndirol a roddwyd yn yr Astudiaethau Thematiig yn ychwanegu ati (Atodiad E).

Mae Atodiad G yn ystyried sut fyddai senario Dim Ymyriad Gweithredol yn effeithio ar yr amcan ac, felly, ar yr amgylchedd, tra bo Adran 5 yn cyflwyno ac yn tynnu ynghyd effeithiau amgylcheddol at ei gilydd y polisiau sy'n cael eu ffafrio.

### 2.1.5 Effeithiau Amgylcheddol y Cynllun Dewisol

Caiff y sail resymegol i ddatblygu'r cynllun dewisol ymhob PDZ ei chyflwyno yn Adran 4, sy'n cynnwys datganiad polisi cryno ar gyfer pob MA, yn cynnwys goblygiadau amgylcheddol yr amrywiol senarios a gofnodwyd. Caiff crynodeb o sut allai'r cynllun dewisol berfformio mewn perthynas â gwahanol themâu ei chyflwyno yn Adran 5.

O fewn y Datganiadau Cryno MA yn Adran 4, caiff rhagor o fanylion ynghylch goblygiadau'r cynllun dewisol ar gyfer pob un o'r ardaloedd amgylcheddol a ddynodwyd yn rhyngwladol, yn genedlaethol, yn rhanbarthol neu yn lleol eu cyflwyno, yn ogystal â nodi unrhyw waith lleddfu fyddai ei angen er mwyn gweithredu'r polisi. Mae hyn yn cael ei gefnogi ymhellach trwy wneud Asesiad Priodol o'r Cynllun, gyda'r wybodaeth ategol yn Atodiad G, a chrynodeb isod yn Adran 2.2.

## 2.2 Asesiad Amgylcheddol Strategol (SEA)

### 2.2.1 Cefndir

Mae canllawiau CRhT DEFRA (DEFRA, 2006) yn datgan bod rhaid ystyried effeithiau amgylcheddol holl bolisiau cyn penderfynu pa bolisiau fydd yn cael eu mabwysiadu. Dylid ystyried effeithiau cadarnhaol a negyddol unrhyw ddewisiadau ar fywyd gwyllt a chynefinoedd, poblogaethau ac iechyd, pridd, dŵr, awyr, ffactorau hinsawdd, tirwedd, etifeddiaeth ddiwylliannol a'r berthynas gynhenid rhwng y rhain.

Dan Gyfarwyddeb 2001/42/EC Senedd Ewrop a'r Cyngor, a Rheoliadau Asesiadau Amgylcheddol o Gynlluniau a Rhaglenni 2004 cysylltiedig, rhaid gwneud yr Asesiad Amgylcheddol Strategol (SEA) o gynlluniau a rhaglenni sydd ei angen dan ddarpariaethau deddfwriaethol, rheoleiddiol neu weinyddol. Mae'n amlwg bod y CRhT yn pennu fframwaith i ddatblygiad y dyfodol a bod llawer yn gyffredin rhyngddo â'r math o gynlluniau a rhaglenni y lluniwyd y Gyfarwyddeb ar eu cyfer. O ganlyniad, yr argymhelliad yw (DEFRA, 2006) bod awdurdodau gweithredu'n asesu polisiau sy'n defnyddio'r dull a ddisgrifiwyd yn y Gyfarwyddeb. Caiff y Gyfarwyddeb ei throsi'n gyfraith gartref gan y Rheoliadau Asesiadau Amgylcheddol o Gynlluniau a Rhaglenni (OS 1633, 2004). Bwriad y Gyfarwyddeb yw "*darparu ar gyfer safon uchel o amddiffyniad o'r amgylchedd a chyfrannu at ymdoddi ystyriaethau amgylcheddol wrth baratoi a mabwysiadu cynlluniau a rhaglenni gyda golwg ar hyrwyddo datblygiad cynaliadwy*".

Mae'r SEA yn arfarniad trefnus o'r canlyniadau amgylcheddol all ddeillio o benderfyniadau lefel uchel (h.y. cynlluniau, polisiau a rhaglenni). Trwy roi sylw i faterion strategol, mae SEA yn cynorthwyo gwneud y dewisiadau, yn cyfeirio cynlluniau unigol tuag at yr atebion a lleoliadau mwyaf priodol ac yn helpu sicrhau bod cynlluniau canlyniadol yn cydymffurfio â deddfwriaeth a gofynion amgylcheddol eraill.

O fewn proses SEA, ac mewn ffordd gyfatebol i'r un a ddefnyddiwyd drwy'r CRhT i gyd (DEFRA, 2006), caiff y term amgylchedd ei ddefnyddio i gwmpasu tirwedd a harddwch naturiol, bywyd gwyllt, cynefinoedd, ac adeiladau, safleoedd a gwrthrychau o ddiddordeb archeolegol, pensaernïol neu hanesyddol, iechyd dynol, poblogaeth, dŵr, awyr, ffactorau hinsoddol ac asedau materol. Seiliwyd agwedd SEA CRhT2 Gorllewin Cymru ar amryw ddogfennau cyfarwyddyd allweddol, sef: Rheoliadau Asesiadau Amgylcheddol o Gynlluniau a Rhaglenni (Cymru) 2004; Canllawiau Swyddfa'r Dirprwy Brif Weinidog (SDBW, 2005); Canllawiau DEFRA ar SEA (2004); ac Asesiad Amgylcheddol Strategol a Bioamrywiaeth: Canllawiau i Ymarferwyr (Cyngor Cefn Gwlad Cymru, English Nature, Asiantaeth yr Amgylchedd, Y Gymdeithas Frenhinol er Gwarchod Adar, 2004). Yn y bôn, rhannwyd proses SEA yn ddwy wahanol elfen, y cyfnod cwmpasu a'r adroddiad amgylcheddol. Diben y cyfnod cwmpasu yw penderfynu ar y man cychwyn amgylcheddol a nodi'r materion amgylcheddol allweddol i'w hystyried yn ystod cyfnodau dilynol y SEA, gan gynnwys datblygu meini prawf asesu sy'n rhoi sail i asesu polisi CRhT. Gyda hyn mewn golwg, nodau cyflawn y SEA cysylltiedig â'r CRhT hwn oedd:

- Darparu ar gyfer diogelu'r amgylchedd i safon uchel;

- Sicrhau bod effeithiau sylweddol tebygol ar yr amgylchedd wrth weithredu'r CRhT yn cael eu nodi, eu disgrifio a'u harfarnu, fel bod modd eu hystyried cyn mabwysiadu'r cynllun; a
- Pwysu a mesur effeithiau sylweddol tebygol gwahanol ddewisiadau rhesymol, gan ystyried yr amcanion a'r cwmpas daearyddol a pholisïau'r CRhT, fel bod y rhain yn gallu ysbrydoli natur a chynnwys y CRhT.

## 2.2.2 Pwysu a Mesur y Cynllun a Gwahanol Ddewisiadau

Swyddogaeth CRhT yw ystyried yr arfordir cyfan o safbwynt rheoli perygl llifogydd ac erydiad arfordirol. Cyfansoddiad daeareg a geomorffoleg morlin Gorllewin Cymru sy'n penderfynu sut mae'n ymddwyn ac, felly, mae'n amlwg nad yw unrhyw un agwedd ar amgylchedd yr arfordir (o ran ei ymddygiad ffisegol, naturiol neu adeiledig) yn drech na'r lleill. Mae cyd-ddibyniaeth gymhleth rhwng gwahanol werthoedd ar hyd yr arfordir hwn sy'n golygu y gall penderfyniad a wneir mewn un uned bolisi effeithio ar yr unedau polisi cyfagos. Felly, ystyriwyd y byddai'n amhriodol defnyddio gweithdrefn anhyblyg syml o bwysu a mesur dros rannau unigol o'r arfordir wrth ffurfio polisi.

## 2.2.3 Gofynion Arolygu

Wrth asesu CRhT Gorllewin Cymru, roedd meysydd ansicrwydd oedd yn hollbwysig i reoli'r draethlin yn dal i aros. Mae proses SEA wedi datblygu gwaith lliniaru ac arolygu i roi sylw i faterion penodol a nodwyd drwy gydol datblygu'r SEA. Mae'r angen am hyn yn benodol i ardal reoli a dylai fod yn gyfrifoldeb yr awdurdodau gweithredu neu reolwyr arfordirol o fewn yr ardal honno yn bennaf. Nid yn unig fyddai hyn wedyn yn rhoi'r wybodaeth angenrheidiol i ysbrydoli datblygiad parhaol y cynllun ond mae hefyd yn creu cysylltiad hanfodol rhwng datblygu'r arfordir yn lleol fel hyn a'r penderfyniadau sy'n cael eu gwneud.

Yn ogystal, gwelwyd bod cysylltiadau pwysig ar raddfa'r CRhT. Wrth gwblhau'r Cynllun, daethpwyd â'r rhain ynghyd wrth ddatblygu'r prif gynllun gweithredu, gan ddod â chydlynid drwyddi draw wrth arolygu ardal y CRhT, fydd yn cael ei ddirprwyo i un sefydliad. Caiff yr agwedd at, a'r gofyniad am, arolygu ei drafod yn Adran 7. Bydd arolygu a diffinio'r gofynion lliniaru'n fanwl yn cael ei wneud fel rhan o reoli parhaol a datblygu astudiaethau strategaeth.

## 2.3 Asesiad Priodol (AA)

### 2.3.1 Cefndir

- Daw'r angen am Asesiad Priodol o ofynion Cyfarwyddeb Cynefinoedd y CE (92/43/EEC) a'i gweithrediad yng Nghymru dan IVA o Reoliadau Cynefinoedd {Rheoliadau Cadwraeth (Cynefinoedd Naturiol, ac ati) (Diwygio) (Cymru a Lloegr) 2007}. Mae'n ystyried tebygolrwydd y bydd y polisïau a datganiadau sydd yn Niweddariad Cynllun Gofodol Cymru, 2008 (WSPU) yn cael effeithiau andwyol sylweddol, naill ai'n unigol neu gyda'i gilydd, ar safleoedd Ewropeaidd a ddynodwyd dan Gyfarwyddebau Adar a Chynefinoedd y CE yn ogystal â safleoedd a ddynodwyd dan Gytundeb Ramsar.

- Mae safle Ewropeaidd neu safle *Natura 2000* naill ai'n Ardal Cadwraeth Arbennig (ACA) neu Ardal Gwarchodaeth Arbennig (AGA). Yn unol â Nodyn Cyngor Technegol 5 Chynllunio a Chadwraeth Natur (2009), dylai darpariaethau Rheoliadau Cynefinoedd fod yn berthnasol i safleoedd Ramsar a pSPA hefyd. Caiff safleoedd Ramsar, AGA ac ACA, eu galw ar y cyd yn 'safleoedd rhyngwladol'
- Asesiad Priodol yw'r broses sy'n cefnogi penderfyniad gan yr 'Awdurdod Cymwys', yn yr achos hwn Cyngor Sir Penfro, a fyddai'r cynllun neu brosiect arfaethedig yn cael effaith andwyol ar gyfanrwydd unrhyw safle rhyngwladol. Dim ond lle mae modd penderfynu na fydd y cynllun neu brosiect yn cael effaith andwyol ar unrhyw Safle Ewropeaidd y gall yr Awdurdod Cymwys ei gymeradwyo. Yn unol â Nodyn Cyngor Technegol 5 Cynllunio a Chadwraeth Natur (2009), dylai darpariaethau Rheoliadau Cynefinoedd gael eu cymhwyso yn yr un modd i wlypdiroedd o bwysigrwydd rhyngwladol a ddynodwyd dan Gytundeb Ramsar ('safleoedd Ramsar').
- Pan nad oes modd penderfynu na fydd cynllun neu brosiect dan ystyriaeth yn cael effaith andwyol ar safle Ewropeaidd neu Ramsar, yna rhaid chwilio am atebion eraill sy'n osgoi niweidio cyfanrwydd y safle. Os nad oes modd cael dewisiadau gwahanol, yna ni all y cynllun neu brosiect fwrw ymlaen heblaw ar sail rhesymau hanfodol o bwysigrwydd gor-redol i'r cyhoedd (IROPI). Os yw Llywodraeth Cynulliad Cymru'n cytuno bod IROPI yna rhaid cael mesurau cydadferol i wneud iawn am ddifrod oherwydd y cynllun neu brosiect, fel bod cydlynid y rhydwraith ACA / AGA at ei gilydd yn cael ei gynnal.
- Caiff statws cadwraethol ffafriol y safle ei ddiffinio trwy amcanion cadwraeth y safle a rhaid asesu effeithiau'r cynllun neu brosiect ar yr amcanion hyn. Mae amcanion cadwraeth yn nodi'r trothwyon ffisegol, cemegol a biolegol, a therfynau gweithgaredd anthropogenig ac aflonyddwch y mae gofyn eu cyrraedd er mwyn cyflawni cyfanrwydd y safle. Mae amcanion cadwraeth yn gweithredu fel meini prawf ar gyfer asesu a hysbysu cyflwr y safle, a hefyd fel sail i asesu cynlluniau neu brosiectau all effeithio ar y safle.
- Caiff amcanion cadwraeth ar gyfer Safleoedd Morol Ewropeaidd eu cyflwyno mewn dogfennau perthnasol Rheoliad 33 (a enwyd felly oherwydd bod eu cynhyrchu'n ofyniad Rheoliad 33 (2) o'r Rheoliadau Cynefinoedd) ar gyfer pob safle. Yng Nghymru, Cyngor Cefn Gwlad Cymru (CCGC) sy'n gyfrifol am Safleoedd Morol Ewropeaidd.

### 2.3.2 Asesiad Priodol yng Nghyd-destun y Cynllun Defnydd Tir

Ar 20fed Hydref 2005, dyfarnodd Llys Cyfiawnder Ewrop (ECJ) nad oedd y DU wedi trosi'r Gyfarwyddeb Cynefinoedd yn gyfraith yn y dull priodol. Roedd cynlluniau defnydd tir yn cael eu disgrifio'n anghywir dan Reoliadau Cynefinoedd y DU fel nad oedd angen Asesiad Priodol i benderfynu effeithiau'r cynllun ar safleoedd a ddynodwyd dan y Cyfarwyddebau Cynefinoedd ac Adar. Ar hyn o bryd y dogfennau canlynol yw ffynhonnell fwyaf cydlynol cyfarwyddyd cysylltiedig â darparu Asesiadau Priodol o Gynlluniau Rheoli Traethlin: "*Cynlluniau Asesu yng Nghymru dan Ddarpariaethau'r Rheoliadau Cynefinoedd*" (LICC, 2006); "*Nodyn Cyngor Technegol 5 – Cynllunio a Gwarchodaeth Natur*" (LICC, 2009); "*Diweddariad Cynllun Gofodol Cymru Asesiad Rheoliadau Cynefinoedd ac Asesiad Priodol*" (LICC, 2008); "*Cynllunio er Diogelu Safleoedd Ewropeaidd: Asesiad Priodol*" (DCLG, 2006); "*Asesu Strategaethau Gofodol*"

*Rhanbarthol dan Ddarpariaethau'r Rheoliadau Cynefinoedd – Cyfarwyddyd Drafft'* (English Nature, 2006), ac "*Asesiad Priodol o Gynlluniau Rheoli Perygl Llifogydd dan Ddarpariaethau'r Rheoliadau Cynefinoedd*" (Asiantaeth yr Amgylchedd, dogfen ddrafft). O ganlyniad, defnyddiwyd y dogfennau hyn fel dull a methodoleg penderfynu cwmpas yr Asesiad Priodol ar gyfer CRhT2 Gorllewin Cymru.

Felly, nid yw Asesiad Priodol yn ddim mwy na pheirianwaith i benderfynu gwir faint a goblygiadau unrhyw effeithiau ac i benderfynu a yw ffordd o weithredu'n dderbyniol neu'n annerbyniol, o ran ei effeithiau ar gyfanrwydd safleoedd rhyngwladol.

### 2.3.3 Enwi Awdurdod Cymwys ar gyfer y CRhT

Un o'r camau cyntaf wrth asesu CRhT dan y Rheoliadau Cynefinoedd yw enwi'r awdurdod cymwys. Yn yr achos hwn, mae Royal Haskoning yn gwneud y dadansoddiad technegol sy'n sail yr asesiad priodol, ond mae'r cyfrifoldeb eithaf dros dderbyn yr asesiad priodol a sicrhau cydymffurfio â'r Rheoliadau Cynefinoedd ar ysgwyddau'r awdurdod cymwys. Yn yr achos hwn, yr **awdurdod cymwys** yw **Cyngor Sir Penfro**.

### 2.3.4 Gofyniad am Asesiad Priodol (AA) ar gyfer y CRhT2

Yn ystod datblygu CRhT Gorllewin Cymru, rhoddwyd cyfle i ddatblygiad polisi'r CRhT gyd-fynd â gofynion y Rheoliadau Cynefinoedd, gan ganiatáu datblygu polisi CRhT sy'n ystyried cyfanrwydd safle.

Serch hynny, ar sail natur y CRhT, o ran ei swyddogaeth hanfodol wrth benderfynu prosesau arfordirol allweddol ac, felly, maint a statws cynefinoedd naturiol a ddynodwyd yn rhyngwladol ar hyd morlin gorllewin Cymru, *nid oes modd dod i gasgliad na fyddai'r CRhT yn debygol o gael effaith sylweddol ar y safle*. Felly, mae'r CRhT wedi bod yn destun Asesiad Priodol.

Mae manylion llawn yr Asesiad Priodol ar y safleoedd *Natura 2000* cysylltiedig â CRhT Gorllewin Cymru yn Atodiad G.

## 2.4 Y Gyfarwydddeb Fframwaith Dŵr (CFfD)

### 2.4.1 Ceefndir

Troswyd Cyfarwydddeb Fframwaith Dŵr yr Undeb Ewropeaidd i gyfraith Cymru fel Rheoliadau Amgylchedd Dŵr (Y Gyfarwydddeb Fframwaith Dŵr) (Cymru a Lloegr) 2003. Mae angen ystyried gofynion y Gyfarwydddeb ar bob cyfnod o broses gynllunio a datblygu afonol ac arfordirol. At ddibenion cynlluniau ar raddfa fawr, fel CRhT, mae ystyried gofynion y Gyfarwydddeb wrth bennu a dewis polisiâu ar lefel uchel. Fodd bynnag, mae'n pennu'r fframwaith ar gyfer cyflawni strategaethau neu gynlluniau manwl llai yn y dyfodol. Mae'r Gyfarwydddeb yn gofyn pennu Amcanion Amgylcheddol ar gyfer holl gyrff dŵr arwyneb a dŵr codi ymhob un o aelod-wladwriaethau'r UE.

Er mwyn cyflawni'r Amcanion Amgylcheddol hyn, pennwyd casgliad o fesurau lliniaru penodol ar gyfer pob Dosbarth Basn Afon (DBA). Mae'r mesurau hyn ar gyfer lliniaru effeithiau a achoswyd, neu sy'n cael eu hachosi, oherwydd gweithgaredd dynol. Mewn geiriau eraill, mesurau i wella ac adfer ansawdd yr amgylchedd presennol. Bydd y mesurau lliniaru hyn yn cael eu cyflawni trwy Proses y CRhBA ac mae rhestr ohonynt yn Rhaglen y Mesurau yn y CRhBA.

#### 2.4.2 Proses Asesu CFfD ar gyfer CRhT2 Gorllewin Cymru

Mae'r fethodoleg a ddyfeisiwyd ar gyfer asesu CRhT2 Gorllewin Cymru'n dilyn yr Arweiniad ar asesu CRhT dan y Gyfarwyddeb a ddatblygwyd gan Asiantaeth yr Amgylchedd. Mae sgrinio dechreuol o Ddrafft y Cynllun Rheoli Basnau Afonydd wedi caniatáu i CRhBA ddylanwadu ar ddatblygiad polisi CRhT2 ac ystyried cyfleoedd i gyflawni mesurau lliniaru ar gyfer Cyrff Dŵr Addasedig Iawn.

Nodwyd ac aseswyd holl Gyrff Dŵr Trosiannol ac Arfordirol a Chyrff Dŵr Codi yn ardal CRhT2 Gorllewin Cymru ynghyd â chyrff dŵr croyw sydd o fewn Parth Llifogydd Llanwol 3 Asiantaeth yr Amgylchedd (tebygolrwydd llifogydd o 0.5%).

Ar gyfer holl gyrff dŵr trosiannol, arfordirol a chroyw yn ardal CRhT2, nodwyd y paramedrau hydromorffolegol y gallai polisiau CRhT eu newid, gyda phosibilrwydd effeithio ar Elfennau Ansawdd Biolegol. Ystyriwyd cyrff dŵr codi hefyd.

Ar gyfer pob uned bolisi, aseswyd y polisiau CRhT2 a awgrymwyd gyferbyn â'r Amcanion Amgylcheddol. Cwblhawyd crynodeb o gyflawniad (neu fel arall) yr Amcanion Amgylcheddol ar raddfa cyrff dŵr.