



Cynllun Rheoli Traethlin Gorllewin Cymru 2

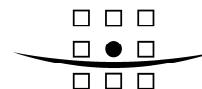
Adran 4 - Cyflwyniad

Tachwedd 2011

Terfynol

9T9001

A COMPANY OF



ROYAL HASKONING

HASKONING DU CYF.
ARFORDIROL AC AFONYDD

Rightwell House
Bretton
Peterborough PE3 8DW
Y Deyrnas Unedig

+44 (0)1733 334455 Ffôn

Ffacs

info@peterborough.royalhaskoning.com E-bost

www.royalhaskoning.com Rhyngrwyd

Enw'r ddogfen Cynllun Rheoli Traethlin Gorllewin Cymru 2
Adran 4 - Cyflwyniad
Enw byr y ddogfen Datblygu Polisi
Statws Terfynol
Dyddiad Tachwedd 2011
Enw'r prosiect CRhT2 Gorllewin Cymru
Rhif y prosiect 9T9001
Cleient Cyngor Sir Penfro
Cyfeirnod 9T9001/Adran 4v4/301164/PBor

Drafftwyd gan JGL Guthrie

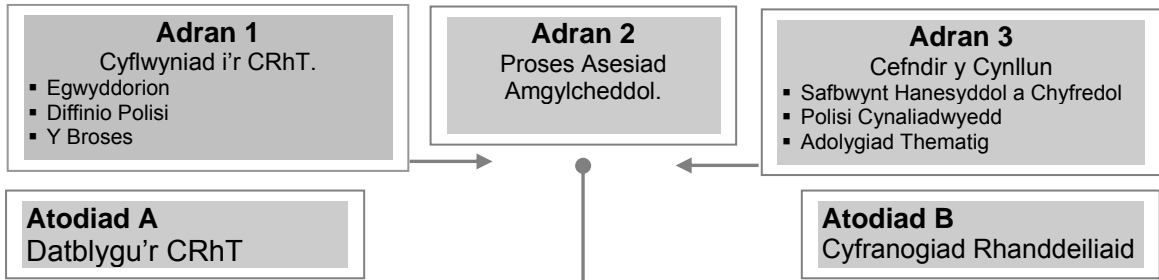
Gwiriwyd gan Claire Earlie

Dyddiad / llythrennau gwirio

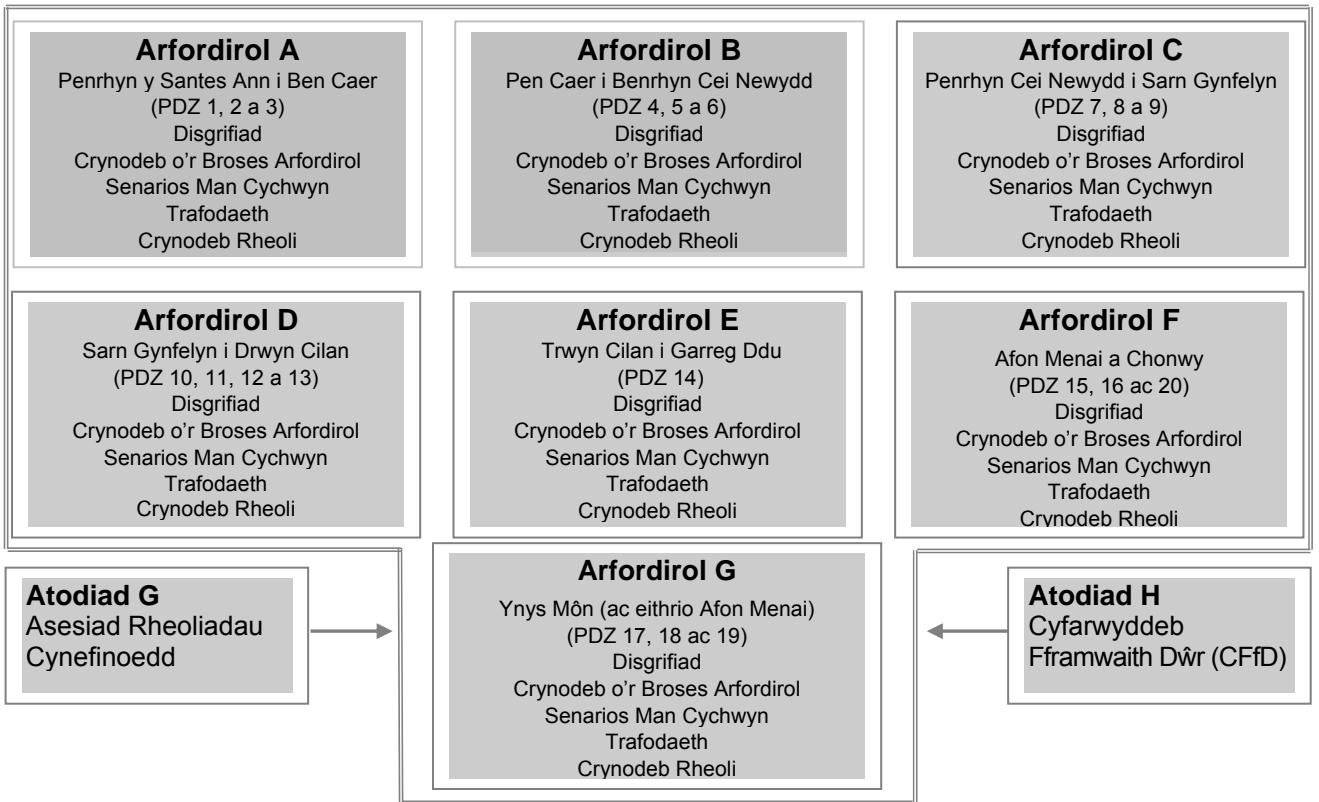
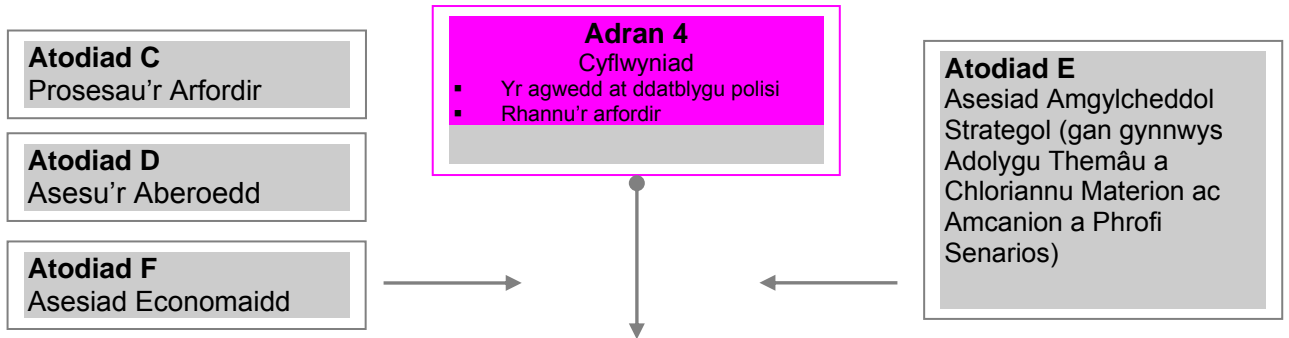
Cymeradwywyd gan Mike Newman

Dyddiad / llythrennau cymeradwyo

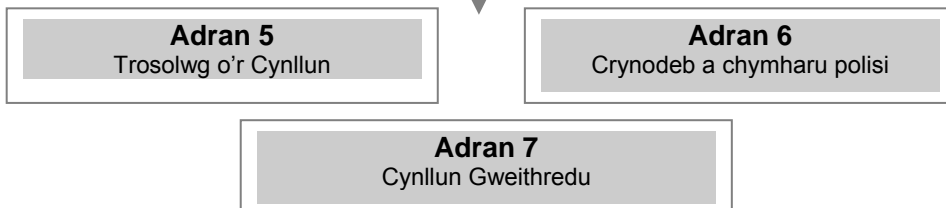
CYFLWYNIAD A PHROSES



DATBLYGU'R CYNLLUN A PHOLISI

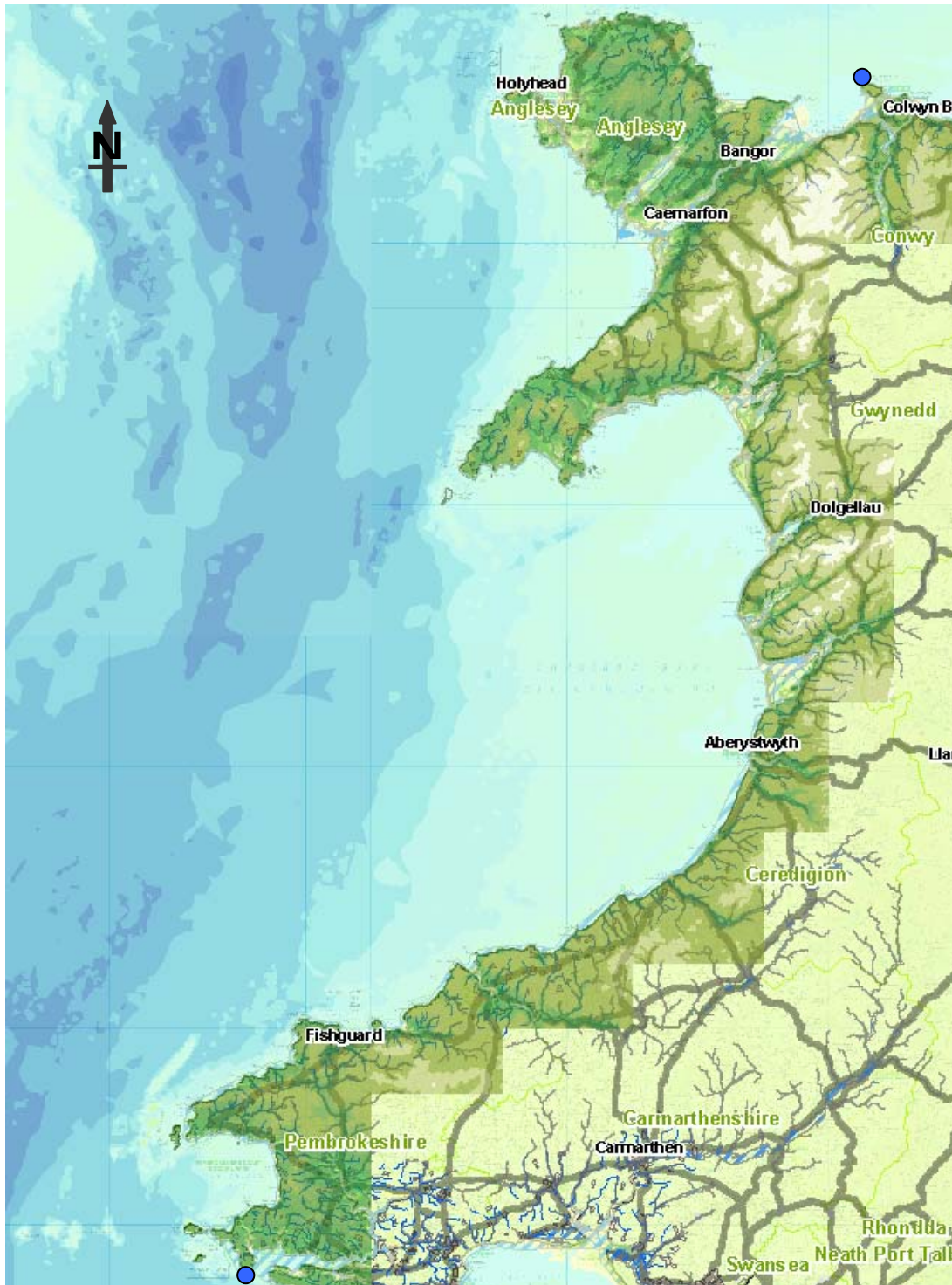


TROSOLWG



CYNNWYS

	Tudalen
4.1 CRYNODEB CEFNDIROL I DDATBLYGU POLISI	5
4.2 YR AGWEDD AT DDATBLYGU POLISI	6
4.3 RHANIAD BRAS Y DRAETHLIN	7
4.3.1 Gyrwyr Allweddol	7
4.3.2 Rhyngweithiad Ffisegol	9
4.3.3 Fframwaith a Strwythur Datblygu Polisi ar gyfer Adran 4	10



Ardal CRHT Gorllewin Cymru – Penrhyn y Santes Ann i'r Gogarth

4.1 CRYNODEB CEFNDIROL I DDATBLYGU POLISI

Datblygwyd CRhT2 Gorllewin Cymru ar gyfer yr arfordir rhwng Penrhyn y Santes Ann, yng ngheg Aberdaugleddau, i Benrhyn y Gogarth. Mae'r ardal yn cynnwys traethlin Ynys Môn ac Ynys Sgogwm, Ynys Sgomer, Ynys Dewi ac Ynys Enlli. Hyd yr arfordir sy'n cael ei ystyried yw tua 1,200km.

Dyma un o CRhT ail genhedlaeth (CRhT2) a ddatblygwyd ar gyfer arfordir Cymru a Lloegr i gyd.

Roedd pedwar CRhT cenhedlaeth gyntaf (CRhT1) yn cwmpasu ardal Gorllewin Cymru, sef:

<i>CRhT1 Sir Benfro</i>	- <i>Penrhyn y Santes Ann i Afon Teifi</i>
<i>CRhT1 Ceredigion</i>	- <i>Afon Teifi i Aber Afon Dyfi</i>
<i>CRhT1 Gogledd Bae Aberteifi</i>	- <i>Aber Afon Dyfi i Swnt Enlli</i>
<i>Ynys Enlli i Ben y Gogarth</i>	- <i>Swnt Enlli i'r Gogarth</i>

Mae CRhT2 Gorllewin Cymru'n cymryd cenhedlaeth gyntaf y CRhT fel ei fan cychwyn ac mae, mewn egwyddor, yn adolygiad o'r polisi a gyflwynwyd yn y dogfennau blaenorol hyn. Fodd bynnag, mae CRhT2 yn ystyried rheoli'r arfordir dros gyfnod hwy; 100 mlynedd, mewn cymhariaeth â 50 mlynedd CRhT1. Mae proses CRhT2 hefyd yn cymryd safbwynt ehangach.

Prif ddiben y CRhT2 yw datblygu polisi mewn cysylltiad â rheoli perygl llifogydd ac erydiad arfordirol, mewn perthynas â'r draethlin ac aberoedd. Fodd bynnag, wrth gyflwyno cynllun ar gyfer rheoli'r perygl hwn, y nod yw darparu fframwaith cynaliadwy o fewn yr hwn y caiff agweddau eraill ar yr arfordir eu rheoli. Yn hyn o beth, caiff CRhT2 ei arwain gan amcanion, nid yn unig creu agwedd sy'n gall a chynaliadwy'n dechnegol at reoli perygl llifogydd ac erydiad ond cynnwys amcanion sy'n cefnogi dyheadau cymdeithasol ac amgylcheddol ehangach yr ardal.

Cytunwyd ar yr egwyddorion uchel canlynol wrth ddatblygu'r Cynllun a'r polisiâu a drafodwyd:

- Cyfrannu at gymunedau a datblygiad cynaliadwy.
- Lleihau dibyniaeth ar amddiffyn a chynyddu gwydnwch cymunedau.
- Cefnogi agwedd gyfannol at gynllunio gofodol, yn arbennig nodi'r cydberthnasau rhwng:
 - canolfannau datblygiad a chymunedau oddi amgylch.
 - gweithgaredd dynol a'r amgylchedd naturiol a hanesyddol: trwy fod yn hanfodol i hunaniaeth, ffyniant a bywiogrwydd cymunedol a thrwy fod yn arwyddocaol dros ben i dwristiaeth ac adfywiad economaidd.
- Cynnal a chefnogi prif ganolfannau gweithgarwch economaidd
- Cynnal bywiogrwydd a chefnogi addasu anheddau llai.
- Cefnogi etifeddiaeth ddiwylliannol a defnyddio'r Gymraeg.
- Osgoi difrodi a chwilio am gyfle i gyfoethogi'r amgylchedd naturiol.
- Cynnal neu gyfoethogi'r dirwedd o safon.
- Cynnal hygyrchedd cynaliadwy o ran cadw cysylltedd cenedlaethol a rhanbarthol.

Mae mwy o drafodaeth o'r uchod yn Adrannau 1, 2 a 3 y ddogfen.

4.2 YR AGWEDD AT DDATBLYGU POLISI

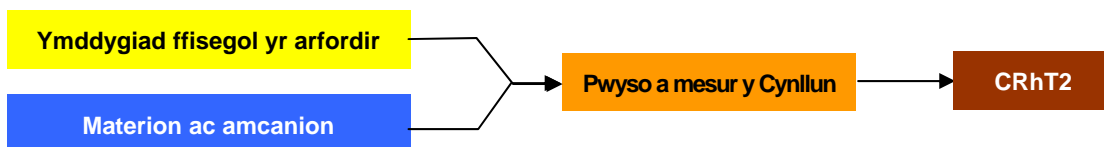
Mae'r adran hon (Adran 4) yn rhoi sylw i ddiben craidd CRhT, datblygiad y **Cynllun** a diffinio **polisiau** sy'n anelu at gyflawni'r Cynllun hwn. Mae'r Cynllun hwn ar gyfer hyd yr arfordir i gyd, gan nodi sut y bwriedir rheoli'r draethlin dros y 100 mlynedd nesaf, gyda'r nod pellach o sefydlu cyfeiriad rheoli sy'n aros yn gynaliadwy i'r dyfodol. Mae CRhT yn tynnu ar amrywiaeth fawr o wybodaeth sy'n cael ei chyflwyno mewn atodiadau. Mae'r wybodaeth hon yn cwmpasu prosesau ffisegol a geomorffoleg yr arfordir (Atodiad C) yn ogystal â gwybodaeth am agweddau cymdeithasol ac amgylcheddol (Atodiad E), a welwyd yn rhannol trwy ymgynghori (Atodiad B). Taflwyd golwg dros y gwahanol agweddau unigol ar y cylch yn Adran 3 y ddogfen, ac mae Adran 4 yn tynnu ynghyd bob un o'r elfennau hyn, gan ystyried sut mae gwahanol agweddau'n cyd-fynd wrth ddatblygu'r Cynllun.

Daw gwybodaeth o elfennau penodol o waith sy'n ffurfio'r CRhT ac mae crynodeb o'r wybodaeth hon yn cael ei darparu o ran pob un darn o'r arfordir yn adran hon y ddogfen. Caiff hyn ei dynnu ynghyd wrth drafod pam y bydd angen rheoli darnau o'r draethlin efallai a sut orau i wneud y rheoli hwn; dyma'r Cynllun. Yna caiff polisiau rheoli perygl llifogydd ac erydiad eu diffinio ar gyfer blaenau penodol i gyflawni'r Cynllun hwnnw. Caiff polisiau eu diffinio dros dri chyfnod (byrdymor, tymor canolig a hirdymor) ac mae hyn yn caniatáu i'r Cynllun ddatblygu, gan ystyried anghenion presennol wrth symud tuag at ddull rheoli cynaliadwy at y dyfodol.

Felly seiliwyd CRhT2 ar adolygiad o'r fan lle'r ydym heddiw. Mae'n cymryd dwy senario sylfaenol at y dyfodol:

- **Dim Ymyriad Gweithredol (NAI).** Sut fyddai'r arfordir yn datblygu pe na bai neb yn ei reoli?
- **Gyda Rheoli Presennol (WPM).** Os byddwn yn dal i reoli'r arfordir fel yr ydym wedi bod yn ei reoli, beth allai ddigwydd yn y dyfodol?

Mae edrych ar y senarios hyn yn rhoi dealltwriaeth o'r materion sy'n cael eu hwynebu. Beth sydd mewn perygl? Beth yw'r problemau a sut allem ni reoli'r arfordir yn well? Caiff y Cynllun ei ddatblygu i roi sylw i'r materion hyn gan ystyried sut mae'r arfordir yn ymddwyn ac ystyried beth yw'r ffordd orau o reoli peryglon llifogydd ac erydiad mewn ffordd y mae modd ei gynnal at y dyfodol.



Sylfaenol i'r broses yw bod ag agwedd ddigon eang a digon uchel fel bod y cydadwaith hanfodol rhwng gwahanol ardaloedd ac agweddau ar yr arfordir yn cael eu cydnabod yn briodol; bod rheoli un rhan o'r arfordir yn ystyried sut all hyn effeithio ar ardaloedd eraill a sut allai rheoli yn rhywle arall ddylanwadu arni hithau. Rhaid i'r rhyngweithio hwn ystyried nid yn unig sut fyddai'r draethlin ffisegol yn ymddwyn a datblygu ond hefyd sut mae gwahanol fuddiannau'n rhyngweithio ac yn cael eu heffeithio gan y Cynllun dros yr ardal arfordirol i gyd.

Ar yr un pryd, mae'n bwysig bod y Cynllun yn cael ei ystyried yn ddigon manwl fel ei fod yn rhoi sylw i bob rhan o'r draethlin a chyfarwyddyd penodol ar eu cyfer. Rhaid i'r Cynllun fod â chanlyniad ymarferol a chyraeddadwy.

Mae'r isadran ganlynol yn cyflwyno'r rhaniad bras o'r arfordir gan roi fframwaith addas ar gyfer dadansoddi a datblygu cynllun wedyn. Mae hyn hefyd yn caniatáu mynediad mwy cyfleus at y drafodaeth y seiliwyd y cynllun arni, fel bod unigolion a rheolwyr yr arfordir yn gallu canolbwyntio ar gylchoedd penodol o ddi-ddordeb fel y bo'n briodol, ond eto'n dal i gynnwys cyd-destun ehangach cyfannol CRhT yr ardal gyfan.

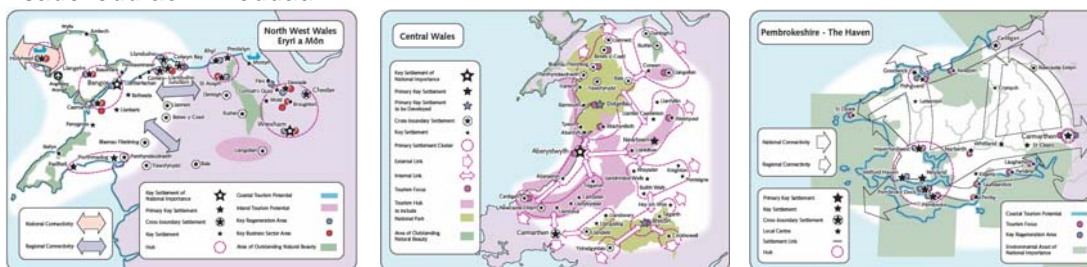
4.3 RHANIAD BRAS Y DRAETHLIN

4.3.1 Gyrwyr Allweddol

Mae canllawiau trefniadol¹ y CRhT yn awgrymu nodi gyrwyr allweddol. **“Gyrwr polisi allweddol yw nodwedd sy'n ddigon pwysig fel y gallai fod â dylanwad gor-redol ar ddewis polisi ar raddfa ehangach y CRhT. Yn aml bydd cynnal y nodweddion hyn a'r buddiannau sy'n deillio ohonynt yn ofyniad allweddol yn genedlaethol neu ranbarthol.”**

Nodwyd amryw nodweddion yn ardal y CRhT sy'n cael eu hystyried yn yrwyr polisi allweddol, ar sail yr egwyddorion cyffredinol a amlinellwyd eisoes. Ni chaiff un ohonynt ei weld yn gosod y fath gyfyngiad ar reolaeth y gallai wedyn ganiatáu rhannu'r arfordir o ganlyniad i bolisi rheoli gor-redol. Felly, tra nad yw nodweddion unigol yn gorfodi rhannu'r arfordir, mae modd dadlau i'r gwrthwyneb sef; bod nodweddion arbennig cysylltiedig â'r arfordir i bob diben yn rhwymo ardaloedd wrth ei gilydd fel y byddai, hyd yn oed yn fras, yn amhriodol rhannu'r arfordir heb ystyried ymhellach sut mae gyrwyr allweddol o'r fath yn dylanwadu ar y penderfyniadau dros ardal ehangach. Caiff hyn ei ystyried isod.

Isadeiledd ac Anheddau.



Detholiadau o Gynllun Gofodol Cymru 2008 yn dangos rhyngweithiad aneddiadau

Caiff amryw o'r trefi allweddol eu hystyried yn ddigon arwyddocaol i'w dylanwad ymestyn tu hwnt i'w cyffiniau, gan ffurfio craidd canolbwyntiau economaidd neu glystyrau aneddiadau. Mae'r prif ganolbwynt yn ardal Sir Benfro, sy'n sefyll yn ôl o arfordir y CRhT hwn, yn troi o gwmpas Hwlfordd ac Aberdaugleddau ac mae'n gweithredu fel canolfan morlin gorllewin Sir Benfro. Caiff Abergwaun ei gydnabod fel un o'r dolenni cyswllt allweddol gydag Iwerddon ac mae'n ffurfio ardal adfywio bwysig, yn ogystal â bod yn ganolfan ymwelwyr gyda chysylltiad agos â Threfdraeth ac ymlaen i Aberteifi.

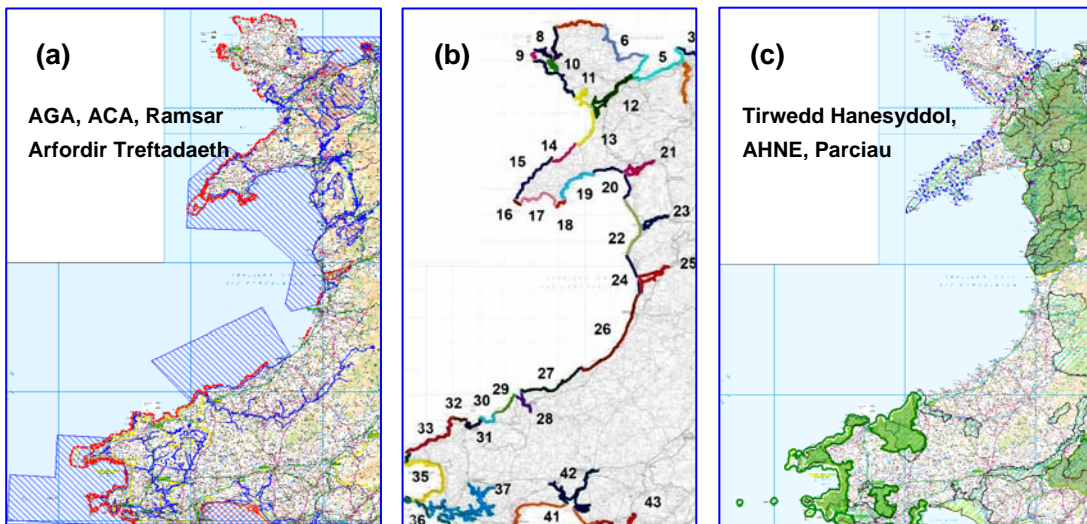
¹ Canllawiau i gynlluniau rheoli traethlin. DEFRA Mawrth 2006.

Caiff Aberystwyth ei ystyried yn ganolbwynt pwysig i ddatblygiad; pwysig, yn genedlaethol, i weinyddiad ac adfywiad economaidd Gorllewin Cymru. Yn fwy lleol, mae gan Aberystwyth gysylltiad agos â chanolfannau anheddiad llai Cei Newydd ac Aberaeron a chysylltiad â hwy ar hyd yr A487, prif ffordd yr arfordir.

Mae anheddau Aberdyfi, Tywyn, y Bermo, Harlech a Phenrhyndeudraeth yn ffurfio canolbwynt anheddiad ac, yn gysylltiedig â hyn, mae canolbwynt de Llŷn sy'n ymestyn o Borthmadog i Bwllheli. Yn ogystal â'r rhwydwaith ffyrdd yn yr ardal hon, mae'r rheilffordd yn rhedeg yn agos at yr arfordir ar hyd y darn hwn i gyd.

Mae cysylltiad cryf rhwng canolbwynt Menai, sy'n rhedeg o Gaernarfon i Fangor a Biwmares, a chanolbwynt Conwy sy'n cynnwys Llandudno a Chonwy, gyda phrif lwybr cludiant cenedlaethol yr A55 a rheilffordd yn rhedeg ar hyd y morlin. Mae Caergybi'n bwysig fel dolen gyswllt ryngwladol, er bod y cysylltiad â chanolbwynt Menai'n ymestyn trwy ganol Ynys Môn.

Gwarchod Natur, yr Amgylchedd Hanesyddol a Thirwedd.



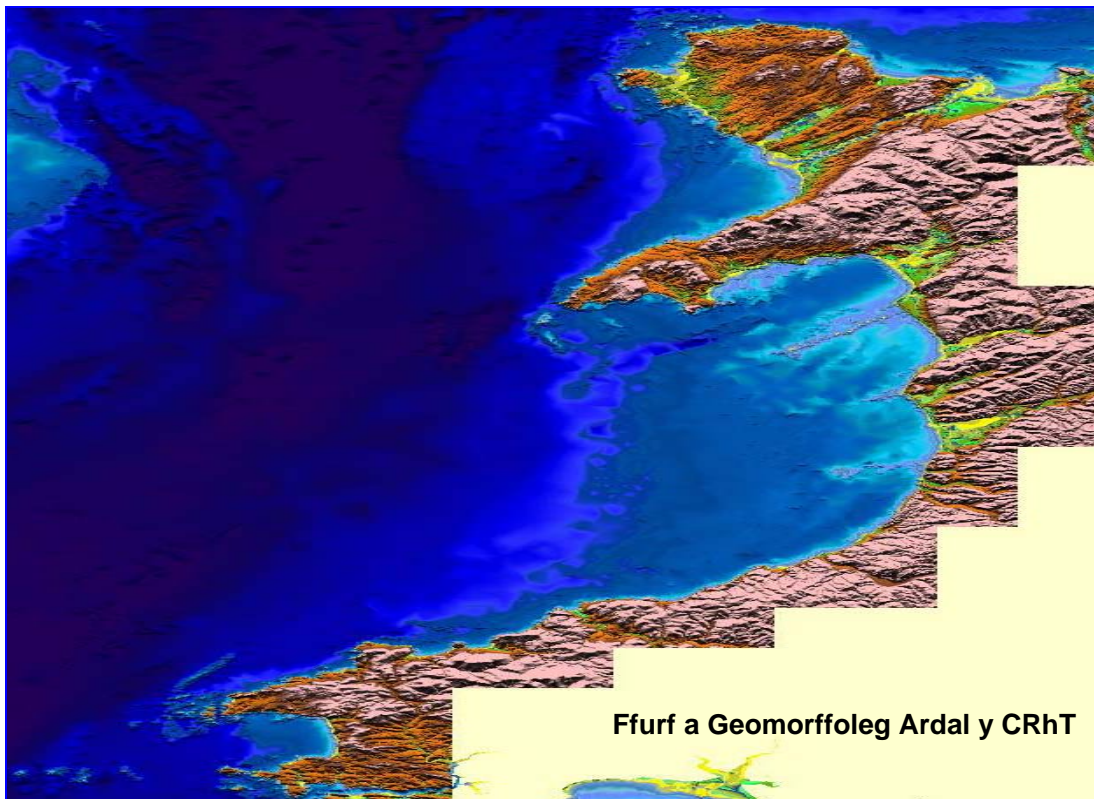
Dynodiadau gwarchod natur (a), Ardaloedd Morwedd (b), Tirwedd Hanesyddol ac Arfordirol (c)

Ar waethaf y dynodiadau cenedlaethol a rhyngwladol cysylltiedig â'r arfordir, mae morlin y CRhT i gyd o bwysigrwydd eithriadol am ei werth o ran tirwedd, hanes a gwarchod natur. Felly, mae cysylltedd pwysig dros ardal gyfan y CRhT wrth gynnal bioamrywiaeth ac ansawdd y dirwedd at ei gilydd. Yn fwy penodol, mae nodweddion yr arfordir sy'n cynrychioli cyfresi pwysig o werth o ran hanes neu warchod natur, lle gallai rhaniad bras o'r arfordir hyd yn oed guddio cydberthnasau pwysig rhwng nodweddion. Nodweddiadol o hyn fyddai ar draws aberoedd, lle rhaid ystyried swyddogaeth ecolegol fel cyfanrwydd.

Mae dadansoddiad y morwedd² yn rhoi fframwaith defnyddiol wrth ddal *“pa nodweddion a rhinweddau sy'n gwneud pob rhan o'n morlin yn neilltuol ac yn rhoi ei ymdeimlad o le”*. Rhaid ystyried hyn, felly, mewn perthynas â'r gyfundrefn weithredol sy'n cael ei chynrychioli gan ddynodiadau eraill.

² Morweddau Cymru, CCGC 2009.

4.3.2 Rhyngweithiad Ffisegol



Gydag eithriadau amlwg iawn y prif aberoedd, gan gynnwys Afon Menai, sydd dan ddylanwad cryf cerhyntau llanw, ynni'r tonnau sy'n bennaf gyfrifol am gludo gwaddodion. Mae ffurf yr arfordir yn gweithredu i reoli'r broses hon. Dros ran ddeheuol Sir Benfro a de Ceredigion mae'r draethlin greigiog galed, sy'n erydu'n araf, yn cyfyngu ar gyfnewid deunydd ar hyd y glannau rhwng rhannau o'r draethlin.

Dros ganol Ceredigion, mae mwy o ryngweithio. Er bod gwely cymharol galed y traeth agos yn dylanwadu'n gryf ar forffoleg yr arfordir, hyd yn oed yma. Ymhellach i'r gogledd, o ogledd Ceredigion i Ben Llŷn, mae'r arfordir yn nodweddiadol fwy symudol; hyn yn gysylltiedig â'r cyfundrefnau tafodau a rhwystrau mawr ar draws yr aberoedd. Mae'r arfordir yn dal i gael ei gynnal gan ddarnau o greigiau caletach, gyda'r tair prif sarn yn dylanwadu'n gryf. Ar waethaf y rheoli hwn, mae lle i ddrifft gwaddod ar hyd y glannau ac, yn wir, mae rhai o'r nodweddion sy'n rheoli morffoleg y draethlin yn agored i newid eu hunain. Patrwm cyffredinol y drifft yw tua'r gogledd er bod hyn yn amrywio'n lleol.

Cyfres o faeau rhicynnog yw glan ddeheuol Penrhyn Llŷn, mor bell ag Abersoch, gyda chyfundrefn ddrifft wan tua'r dwyrain; eto gydag amrywiadau lleol. Felly, mae gan hyn gysylltiad â'r morlin dan ddylanwad yr aberoedd i'r de. Fel cyferbyniad, mae Pen Llŷn ei hun yn y gorllewin yn gyfundrefn ar wahân o faeau dan reolaeth pentiroedd craig galed. Mae'r un peth i'w ddweud am draethlin y gogledd hyd at y Garreg Ddu ym Morfa Nefyn ac, fe ellid dadlau, ymlaen i Drefor. Fodd bynnag, mae posibilrwydd cyflenwad gwaddod rhwng y baeau tua'r gorllewin, yn y pen draw trwodd i fynedfa orllewinol Afon Menai.

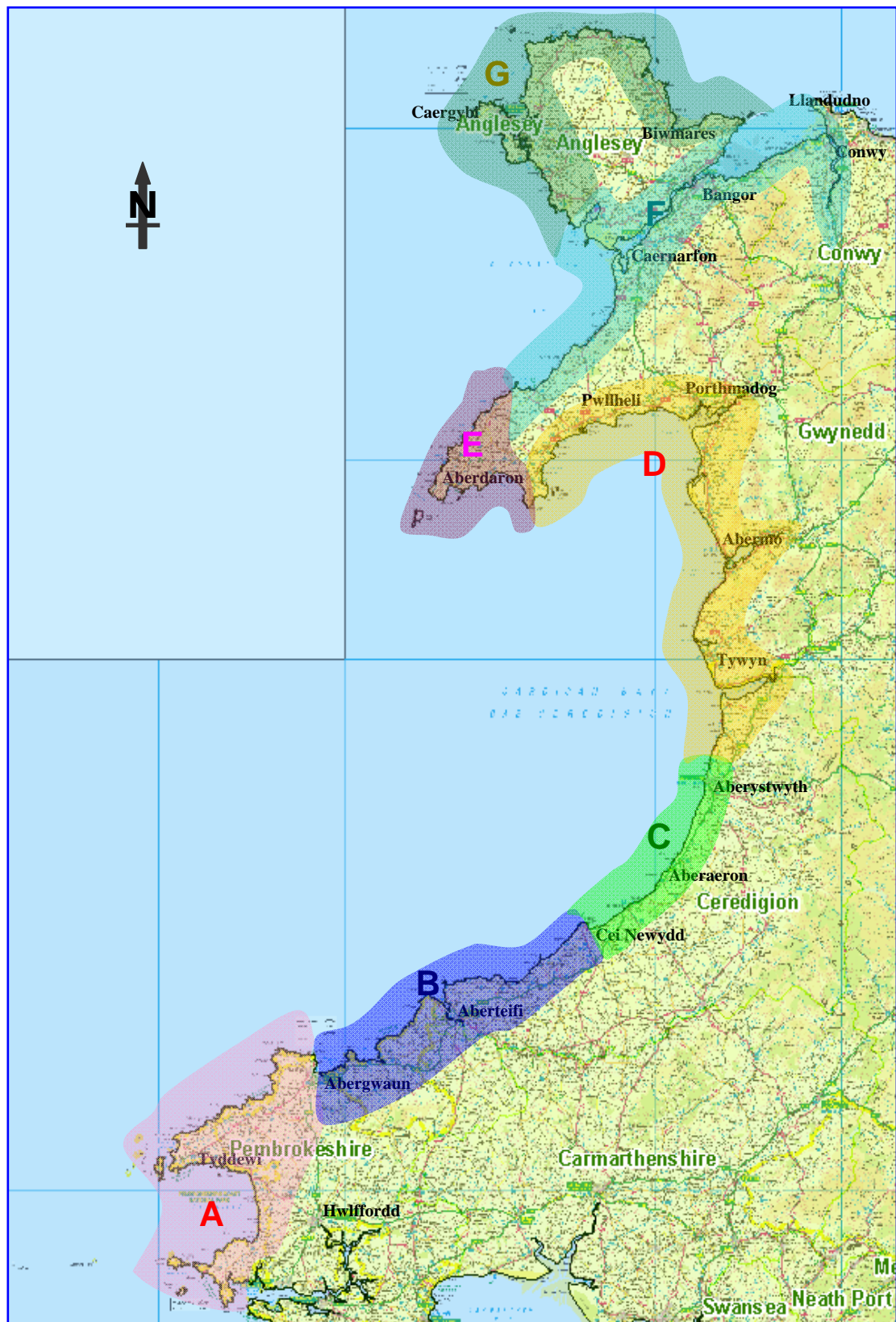
Mae rhyngweithiad y draethlin rhwng adrannau o'r arfordir yn cynyddu tuag at Afon Menai ac mae hyn yn ymestyn ar hyd traethlin Ynys Môn mor bell â Phen-y-Parc, i'r gogledd o Fae Malltraeth. Mae'n amlwg bod materion prosesau arfordirol cysylltiedig ag Afon Menai i gyd ac, felly, trwy gysylltiad, yr holl ffordd i Fae Conwy efallai.

Mae llawer o weddill Ynys Môn yn cynnwys ardaloedd o ryngweithio lleol sylweddol gyda nodweddion rheoli o graig galed yn sefydlu'r draethlin.

4.3.3 Fframwaith a Strwythur Datblygu Polisi ar gyfer Adran 4

O'r uchod, mae modd rhannu'r draethlin yn fras yn saith Ardal Arfordirol er cyfleuster trafod a datblygu polisi. Mae'r rhain i'w gweld yn y tabl isod ac yn cael eu dangos ar y map gyferbyn. Caiff yr ardaloedd hyn eu hymrannu ymhellach trwy ystyriaeth fwy manwl o agweddau penodol ar yr arfordir, i lawr i Barthau Datblygu Polisi ac, yn y pen draw, i Unedau Polisi unigol. Fodd bynnag, y bwriad yw cynnal y dadansoddiad uwch hwnnw o reolaeth y draethlin, sy'n sylfaenol i broses y CRhT.

Ardal Arfordirol	Rhesymeg	Cysylltiadau Allanol
A) Gorllewin Sir Benfro	Cymeriad a defnydd arfordirol. Cysylltiad â Chanolbwynt Aberdaugleddau. Nodweddion ACA / AGA ac Arfordir Treftadaeth. Tirwedd Hanesyddol.	Arfordir Treftadaeth. Parc Cenedlaethol
B) Aberteifi	Cymeriad arfordirol. Rhwydwaith cludiant. Nodweddion ACA. Arfordir Treftadaeth.	Arfordir Treftadaeth. Parc Cenedlaethol. Ffiniau gweinyddol.
C) Canol Ceredigion	Prosesau arfordirol. Cymeriad arfordirol. Clwstwr anheddau	Nodweddion ACA. Rhwydwaith cludiant.
D) Gogledd Bae Aberteifi	Nodweddion ACA / AGA. Prosesau arfordirol. Clystyrau anheddau. Rhwydwaith cludiant. Rheoli aberoedd. Parc Cenedlaethol	Ffiniau gweinyddol. Rhwydwaith cludiant.
E) Gorllewin Llŷn	Cymeriad a defnydd arfordirol. Arfordir Treftadaeth. AHNE. Tirwedd Hanesyddol. Nodweddion ACA / AGA.	Arfordir Treftadaeth. AHNE. Tirwedd Hanesyddol. Nodweddion ACA.
F) Menai a Chonwy	Prosesau arfordirol. Canolbwyntiau economaidd. Tramwyfa gludiant. Nodweddion ACA / AGA. Tirwedd Hanesyddol. AHNE	Arfordir Treftadaeth. AHNE. Tirwedd Hanesyddol. Nodweddion ACA. Ffiniau gweinyddol. Rhwydwaith cludiant.
G) Gogledd Ynys Môn	Cymeriad a defnydd arfordirol. Arfordir Treftadaeth. AHNE. Tirwedd Hanesyddol. Nodweddion ACA / AGA. Rhwydwaith cludiant.	AHNE. Tirwedd Hanesyddol. Nodweddion ACA. Rhwydwaith cludiant.



Ardaloedd Arfordir Cyffredinol Arfaethedig

O fewn trafodaeth pob Ardal Arfordirol trefnwyd y ddogfen fel a ganlyn.

Disgrifiad Cyffredinol o'r Ardal Arfordirol:

- **Cymeriad:** cyflwyno cyd-destun y rheoli at ei gilydd a chrynhoi ymddygiad ffisegol arfordir yr ardal yn gyffredinol.
- **Rheoli Presennol a Materion ac Amcanion Allweddol**, cysylltu hyn â'r peryglon a nodwyd mewn gwahanol ardaloedd ac, felly, sut gaiff yr egwyddorion craidd eu defnyddio i edrych ar senarios rheoli. Mae'r adran hon yn diffinio'n benodol:
 - **Arferion rheoli presennol.**
 - **Materion rheoli allweddol ar draws yr ardal gyfan.**
 - **Amcanion cyflawn**, cysylltiedig yn benodol â darnau unigol o'r arfordir.

Ar gyfer pob parth datblygu polisi (PDZ):

Bwriad y dadansoddiad a thrafodaeth ar bob parth yw rhoi dealltwriaeth fanwl o faterion a natur yr ardal fel ag i fod yn rhesymegol a thrwyadl ond hefyd fel bod rheolwyr yr arfordir a phobl sy'n defnyddio neu'n byw ar yr arfordir yn gallu cyfeirio ati a'i deall. Caiff pob parth ei gyflwyno mewn ffordd safonol, yn unol â chanllawiau'r CRhT.

- **Disgrifiad Lleol:** dangos cyd-destun rheoli ar y raddfa leol yn fanylach.
- **Prosesau'r Arfordir:** ystyried sut mae'r prosesau'n dylanwadu ar neu'n dod dan ddylanwad rheolaeth, yn arbennig beth yw dylanwad darnau o amddiffynfeydd. Caiff disgrifiad cryno ei roi o sut mae'r arfordir yn ymddwyn, gan geisio egluro amgylchiadau amlygrwydd a sut mae'r arfordir yn ceisio newid. O hyn mae modd deall lle gall fod pwysau'n datblygu mewn perthynas â defnyddio'r arfordir a dealltwriaeth ddechreuol o beth sy'n debygol o fod yn gynaliadwy neu beidio yn y pen draw. Caiff y broses hon ei chynorthwyo trwy drafodaeth ar y senario digyfngiad.
- **Senarios Rheoli:** Mae'r adran yn rhoi disgrifiad ac asesiad manylach o'r ddau senario sylfaenol ar gyfer y parth cyfan. Mewn llawer achos nid yw strategaethau ond wedi edrych dros gyfnod o 50 mlynedd. Mae CRhT2 yn ymestyn goblygiad a bwriad y polisi rheoli presennol dros y 100 mlynedd lawn ac yn gwneud sylwadau, pan fo hynny'n briodol, ar y goblygiadau ychwanegol y tu hwnt i'r cyfnod hwn. Nod Dim Ymyriad Gweithredol yw nodi beth sydd mewn perygl pe na byddai amddiffynfeydd yn cael eu cynnal. Yn yr un modd, nod Gyda Rheoli Presennol yw edrych ar sut all yr arfordir ddatblygu, gan nodi lle mae buddiannau wrth reoli fel hyn a lle gall fod problemau yn y dyfodol. Cysylltiedig â phob senario mae crynodeb o'r peryglon allweddol ar sail MDSF a chanfyddiadau'r strategaeth. Mae hyn yn rhoi asesiad pennawd o sut mae pob senario'n cyflawni'r amcanion allweddol a nodwyd yn Adran 1 uchod.

- **Senarios sylfaenol:** Senario sylfaenol 1 – Dim Ymyriad Gweithredol
Senario sylfaenol 2 – Gyda Rheoli Presennol
- **Trafodaeth a datblygu polisi.** Mae'r isadran hon yn defnyddio'r ddau senario sylfaenol i ystyried materion penodol yn fanylach, gan edrych ar oblygiadau hirdymor y polisïau cyfredol a chamu'n ôl o'r ardaloedd datblygu strategaeth mwy lleol i ystyried unrhyw effeithiau ar yr arfordir cyfan. Mae'r drafodaeth hefyd yn ystyried unrhyw gynigion manwl a wnaed mewn strategaethau a sylwadau ar y rhain o'r safbwynt ehangach. Pan fo teimlad nad yw'r polisi cyfredol yn rhoi sylw i rai o'r materion sy'n cael eu nodi, caiff senarios ychwanegol eu datblygu. Yn nodweddiadol, gwelwyd bod hyn yn amrywiad o fewn un o'r senarios sylfaenol, yn hytrach na senario gydag effeithiau mor eang bod dylanwad rheolaeth yn effeithio ar ardaloedd oddi allan i'r parth datblygiad dan sylw. O'r drafodaeth hon ac o ddadansoddiad o wahanol ddulliau trin a'u canlyniadau, caiff argymhellion eu gwneud ar bolisi'r CRhT. Mae hyn yn dechrau'n bennaf gyda'r fan lle byddai rheolaeth yn mynd â'r arfordir yn y pen draw, gan weithio'n ôl i sut y dylid addasu polisi, felly, dros y tymor byr a chanolig.
- **Crynodeb Rheolaethol:** Caiff Unedau Polisi eu gosod mewn grwpiau fel Ardaloedd Rheoli, gan roi bwriad cydlynol o ran y rheoli a dibyniaethau dros yr ardal.

Pan fo Ardal Arfordirol wedi cael ei hisrannu'n fwy nag un PDZ caiff trafodaeth fer ei darparu o'r dull rheoli arfaethedig dros yr ardal gyfan i ddangos y cysondeb a chydlyniad uwch o ran y cynllun cyflawn.

Yr adran derfynol ar gyfer pob Ardal Arfordirol yw crynodebau'r Ardaloedd Rheoli.

Datganiadau Polisi Ardaloedd Rheoli

Caiff yr Unedau Polisi ac Ardaloedd Rheoli eu datblygu yn y dadansoddiad a ddisgrifiwyd uchod a chaiff crynodeb neu ddatganiad ei gyflwyno ar gyfer pob Ardal Reoli. Caiff hyn ei drefnu fel a ganlyn:

- **CRYNODEB O'R POLISI**

Seiliwyd ffurf y crynodeb hwn ar grynoded yr Uned Bolisi a awgrymwyd gan y canllawiau trefniadol. Fodd bynnag, oherwydd natur yr arfordir ac, mewn llawer achos, oherwydd bod cysylltiad rhwng gwahanol Unedau Polisi ac nad oes modd eu rheoli'n annibynnol mewn gwirionedd, datblygwyd y crynodebau polisi fesul Ardal Reoli. Caiff golwg byr ei gyflwyno dros argymhellion y cynllun a ffafriwyd ynghyd â golwg dros weithrediad yn y tymor byr a chanolig, gyda bwriad hirdymor yn dilyn. Yn olaf caiff y polisïau penodol eu crynhoi. Dylid darllen y crynodebau hyn ynghyd â'r wybodaeth fanylach sydd ym mhrif gorff adroddiad y PDZ.

- **NEWIDIADAU O REOLAETH BRESENNOL**

Caiff y newidiadau hanfodol o reolaeth bresennol eu hamlygu.

- **GOBLYGIADAU**

Ar gyfer pob Ardal Reoli caiff crynodeb ei roi o'r effeithiau y gall y polisïau hyn eu cael o ran yr amrywiol themâu penodol ac o ran perygl gweddilliol a lleihau perygl. Mae'r asesiad hwn yn crynhoi canfyddiadau'r Asesiad Amgylcheddol Strategol a'r Asesiad Priodol.

- **CYNLLUN GWEITHREDU'R ARDAL REOLI**

Byddai cynllun gweithredu'r Ardal Reoli'n cael ei ddatblygu ar ôl ystyried ymatebion i'r Cynllun drafft (caiff y camau gweithredu hyn eu tynnu ynghyd ar gyfer morlin y CRhT2 i gyd yn Adran 7, ynghyd ag esboniad o'r gofyniad i arolygu).

Datblygwyd y strwythur i fodloni darllenwyr o wahanol lefelau, fel bod y rhai gyda diddordeb penodol mewn ardal o'r arfordir yn gallu cael gwybodaeth yn rhwydd mewn perthynas â'r ardal honno. Mae'r esboniad symlaf o bolisi yn y Datganiadau Cryno o'r Ardaloedd Rheoli. Mae'r drafodaeth ar sut y penderfynwyd ar bolisi i'w chael trwy ddarllen yn llawnach y drafodaeth lawn ym mhrif ddogfen y PDZ neu Ardal Arfordirol. I'r rhai sy'n ystyried sut y datblygwyd y Cynllun ac sy'n ystyried y goblygiadau ehangach, nod pob dogfen Ardal Arfordirol yw arwain y darlennydd trwy broses ddatblygu fanylach, gan ddod i ben gyda'r Cynllun a'r polisïau.

Yn cynnal hyn i gyd mae rhagor o wybodaeth yn yr amrywiol atodiadau.

=o=o=