



Cynllun Rheoli Traethlin Gorllewin Cymru 2

Adran 4. Ardal Arfordirol C

Tachwedd 2011

Terfynol

9T9001

A COMPANY OF



ROYAL HASKONING

HASKONING DU CYFYNGEDIG
ARFORDIROL AC AFONYDD

Rightwell House
Bretton
Peterborough PE3 8DW
Y Deyrnas Unedig
+44 (0)1733 334455 Ffôn
Ffacs
info@peterborough.royalhaskoning.com E-bost
www.royalhaskoning.com Rhyngrwyd

Enw'r ddogfen Cynllun Rheoli Traethlin Gorllewin Cymru 2
Adran 4. Ardal Arfordirol C
Enw byr y ddogfen Datblygu Polisi Ardal Arfordirol C
Statws Terfynol
Dyddiad Tachwedd 2011
Enw'r prosiect CRhT2 Gorllewin Cymru
Rhif y prosiect 9T9001
Awdur(on)
Cleient Cyngor Sir Penfro
Cyfeirnod 9T9001/Adran4CACv4/303908/PBor

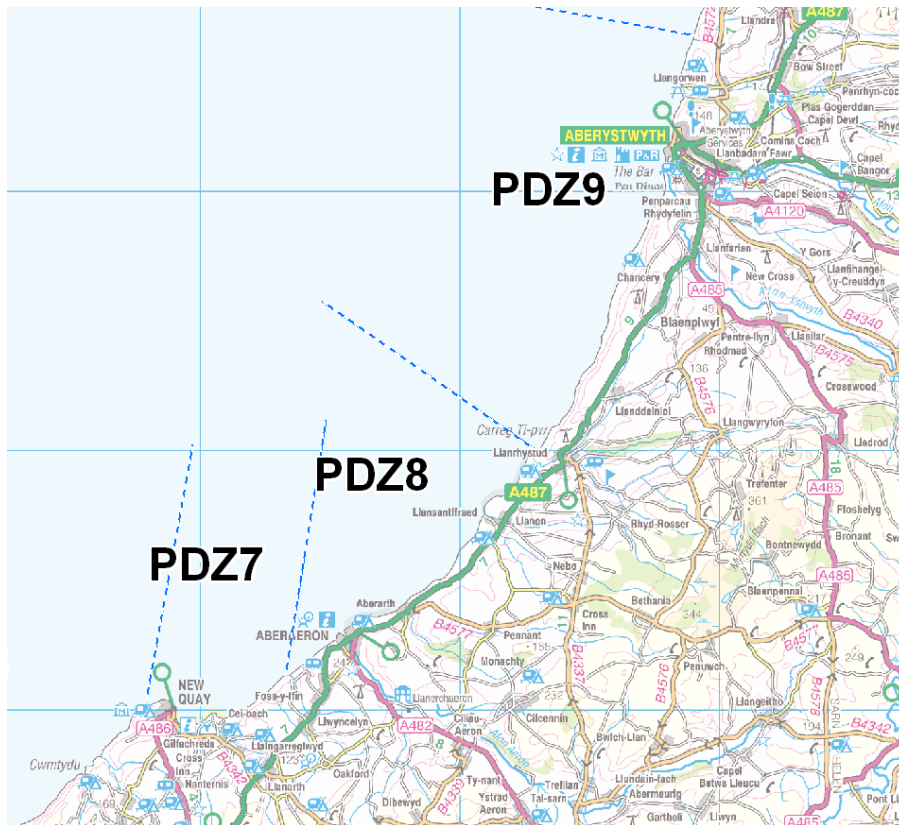
Drafftwyd gan Claire Earlie, Gregor Guthrie a Victoria Clipsham
Gwiriwyd gan Gregor Guthrie
Dyddiad / llythrennau gwirio 11/11/11
Cymeradwywyd gan Grŵp Llywio'r Cleient
Dyddiad / llythrennau cymeradwyo 29/11/11

Cynllun Rheoli Traethlin Gorllewin Cymru 2

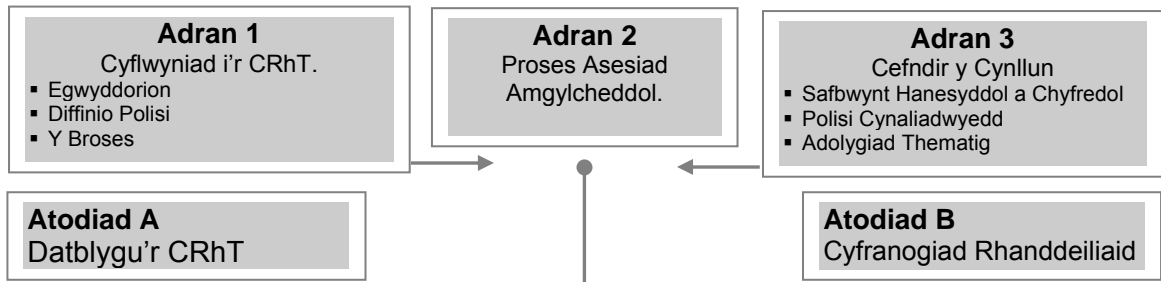
Ardal Arfordirol C,

Yn cynnwys Parthau Datblygu Polisi (PDZ) 7, 8 a 9.

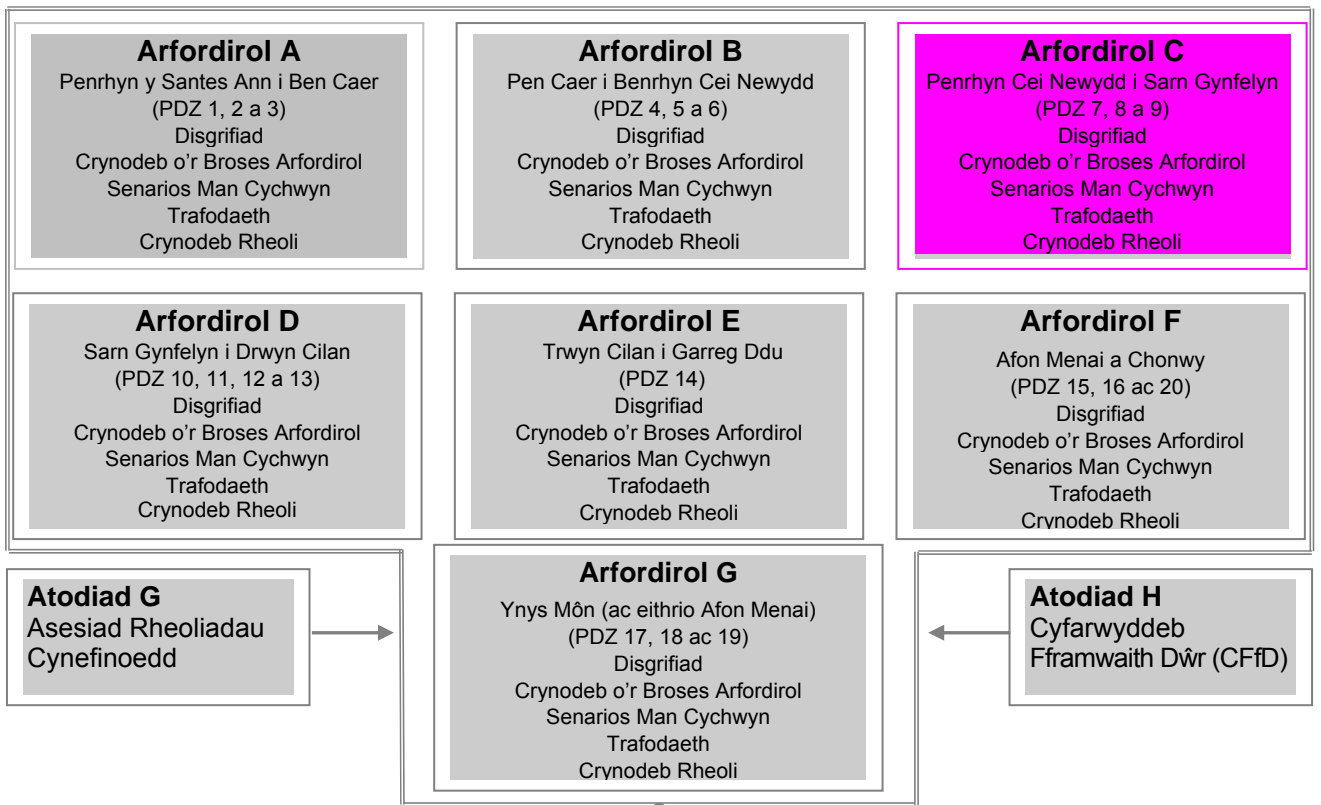
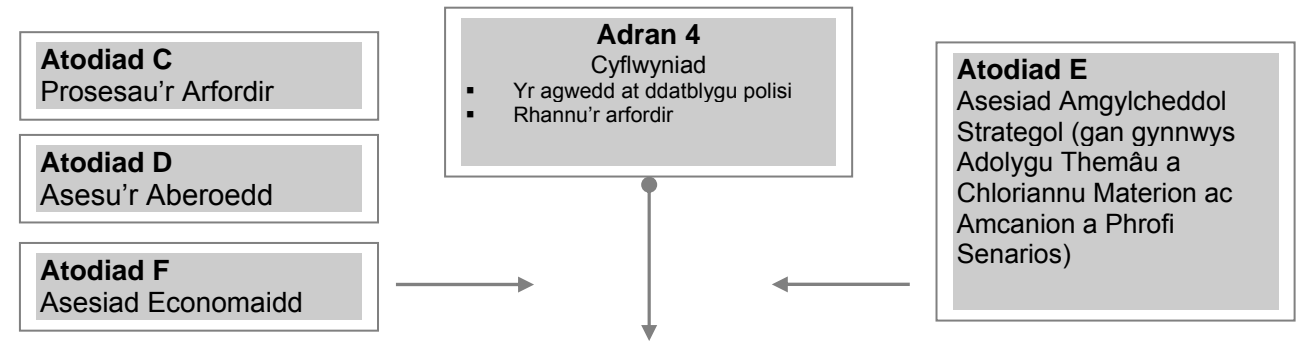
Penrhyn Cei Newydd i Sarn Gynfelyn



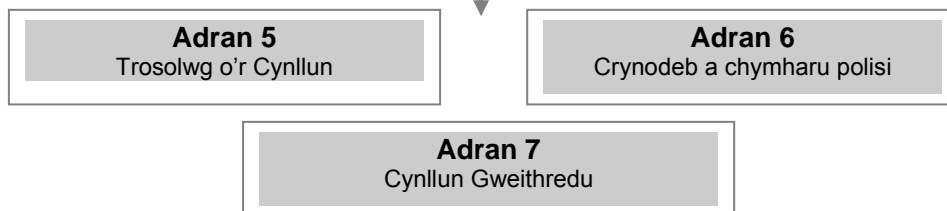
CYFLWYNIAD A PHROSES



DATBLYGU'R CYNLLUN A PHOLISI



TROSOLWG



CYNNWYS

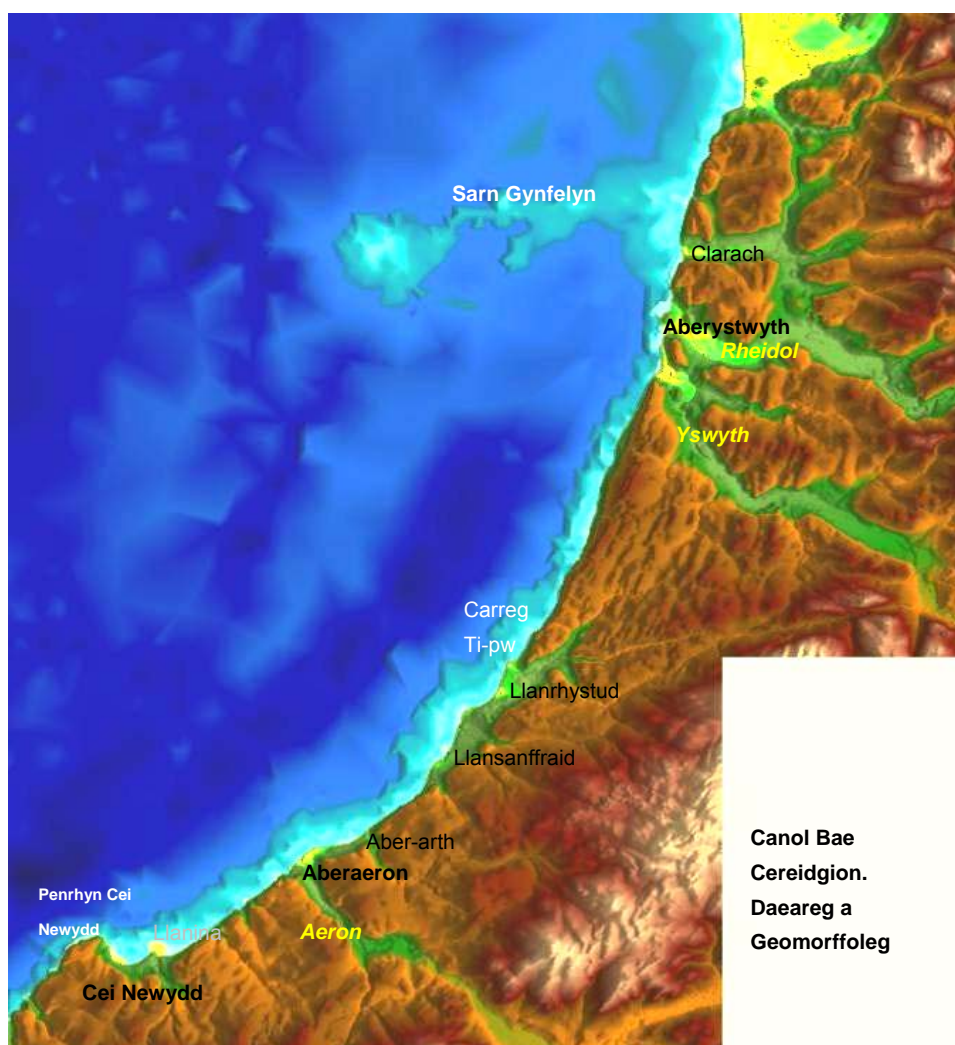
	Tudalen
4C.1 DISGRIFIAD CYFFREDINOL	1
1.1 Cymeriad	1
1.2 Golwg Gyffredinol Dros y Broses Ffisegol	3
1.3 Rheoli Presennol a Materion ac Amcanion Allweddol	5
PDZ.7 BAE CEI NEWYDD A BAE CEI BACH	11
1 Disgrifiad Lleol	14
2 Prosesau'r Arfordir	15
3 Senarios Rheoli	19
4 Cymhariaeth ac Aseiad Cryno o Senarios man cychwyn.	22
5 Trafodaeth a Datblygu Polisi Manwl	26
6 Crynodeb Rheoli.	30
Datganiadau Ardaloedd Rheoli	31
PDZ.8 LLWYFANDIR ABERAERON	47
1 Disgrifiad Lleol	50
2 Prosesau'r Arfordir	51
3 Senarios Rheoli	56
4 Cymhariaeth ac Aseiad Cryno o Senarios man cychwyn.	61
5 Trafodaeth a Datblygu Polisi Manwl	66
6 Crynodeb Rheoli	68
Datganiadau Ardaloedd Rheoli	69
PDZ.9 ABERYSTWYTH	86
1 Disgrifiad Lleol	89
2 Prosesau'r Arfordir	93
3 Senarios Rheoli	99
4 Cymhariaeth ac Aseiad Cryno o Senarios man cychwyn.	106
5 Trafodaeth a Datblygu Polisi Manwl	110
6 Crynodeb Rheoli	114
Datganiadau Ardaloedd Rheoli	115

4C.1 DISGRIFIAD CYFFREDINOL

1.1 Cymeriad

(Mae rhagor o fanylion am yr ardal yn Atodiad D gyda nodweddion unigol yr arfordir yn cael eu nodi yn Atodiad E.)

Mae'r ardal arfordirol hon, sef canol Bae Ceredigion, yn rhanbarth o dwf economaidd, yn cynnal anheddau unigol llai sy'n datblygu. Y prif nodweddion craig galed yw Penrhyn Cei Newydd tua'r de a'r tir uchel cymharol galed ond eithaf sylweddol i'r de o Aberystwyth a chlogwyni Craig Glais a'r rhai i'r gogledd o Glarach. Ar ben gogleddol yr ardal yw nodwedd marian rhewlifol mawr Sarn Gynfelyn. Mewn mannau, yn enwedig tua'r de rhwng Cei Newydd ac Aberaeron, mae clogwyni uchel cymharol feddal fel y rhai yng Nghilfach-yr-Halen ac, yn y rhan ganol, mae'r llwyfandir a chlogwyni isel o gwmpas Llansanffraid a Llanrhystud. Mae effaith rhewlifant yn amlwg iawn yn y cylch gyda'r



Sarn yn fwyaf amlwg i'r gogledd ond hefyd y cylchoedd lleol o flaendraeth caregog cryf lle mae dyddodion rhewlifol yn aros. Mae nodweddion fel Trwyn Llanina'n ffurfio sarnau lleol byr, gyda'r bwâu ehangach dros wely'r môr rhynglanwol rhwng Aberaeron a Llanrhystud. Mae'r rhain i gyd yn gweithredu i beri cryn effaith ar ffurf y draethlin a rhoi ei thirwedd neilltuol iawn iddi. Caiff yr amrywiad yn yr adeiledd ffisegol hwn a dealltwriaeth o'r ddaeareg waelodol a chwaternaidd ei gydnabod trwy ddynodi darn mawr o'r ardal hon yn GCR a SoDdGA.

Dynodwyd rhan ddeheuol yr arfordir, am y gogledd i gyfeiriad Aber-arth, a'r rhan ogleddol o Glarach tua'r gogledd yn ACA Morol. Tra na ddynodwyd y rhan ganol felly, mae'r amryw SoDdGA ar hyd y lan, ynghyd â'r dirwedd, i gyd yn pwysleisio treftadaeth naturiol bwysig yr ardal.

Prif dref y cylch yw Aberystwyth. Dynodwyd y dref yn un o ganolbwyntiau economaidd a gweinyddol allwedd canolbarth Cymru gan gynnal anheddau economaidd annibynnol llai Cei Newydd ac Aberaeron yn yr ardal hon. Yn eu tro, mae'r canolfannau llai hyn yn darparu gwasanaethau lleol pwysig i bentrefi Llanina a Chei Bach (cysylltiedig â Chei Newydd) ac Aberarth, Llansanffraid, Llan-non a Llanrhystud (sy'n ddibynnol ar Aberaeron). Caiff Aberaeron ei gydnabod fel canolfan weinyddol ranbarthol gyda statws cenedlaethol o ran blaen Sioraidd ei harbwr. Mae Aberystwyth, Aberaeron a Chei Newydd i gyd yn gyrchfannau ymwelwyr pwysig ledled y wlad, yn cynnal y diwydiant pwysig hwn yn fwy cyffredinol yng ngorllewin Cymru. Mae meysydd carafanau a chanolfannau gwyliau sylweddol rhwng Cei Newydd a Llanina, yng Nghlifach-yr-Halen, Aberaeron, Llan-non, Llanrhystud, Morfa Bychan a Chlarach, eto'n pwysleisio pwysigrwydd twristiaeth i'r cylch. Mae hyn yn cysylltu â defnydd yr arfordir; defnyddio'r traethau a'r amrywiol ddefnyddiau dŵr, hwylio a phlymio. Mae harbwr pwysig yng Nghei Newydd, Aberaeron ac Aberystwyth, gyda diwydiant pysgota bywiog. Mae pob harbwr yn bwysig hefyd yn rhwydwaith ehangach hwylio ar hyd arfordir gorllewin Cymru, yn darparu angorfeydd pwysig mewn mannau allweddol. Rhwng y tri harbwr mae rhyw 300 angorfa ac mae'r pysgota, yn ogystal ag allforio o'r ardal, yn bwysig i dwristiaeth leol wrth ddarparu cynnyrch lleol.

Agwedd bwysig arall ar yr ardal yw amaethyddiaeth, yn enwedig yn yr ardal isel rhwng Aberaeron a Llanrhystud, er bod llawer o gopa'r clogwyni'n dir pori pwysig drwy'r parth cyfan hefyd. Eto, yn ogystal â bod yn galon y cymunedau gwledig, mae cynnyrch lleol yn atyniad sylweddol i dwristiaeth.

Mae prif ffordd yr arfordir (A487) sy'n rhedeg ar hyd yr arfordir o Aberteifi ymlaen i Borthmadog, yn mynd drwy bob un o'r anheddau ar hyd yr arfordir. Mae'r ddolen gludiant bwysig hon yn nodwedd bwysig arall o'r ardal arfordirol hon. Yn Aberystwyth, Llanrhystud, Aberaeron a Chei Newydd mae cysylltiadau pwysig hefyd â chanolbarth a de Cymru. Fodd bynnag, dim ond yn Aber-arth ac Aberaeron, lle mae'r ffordd yn rhedeg dros y bont yng nghefn yr harbwr, mae ffordd yr arfordir yn rhedeg yn agos at y draethlin. Mwy arwyddocaol o ran rhyngweithio uniongyrchol gyda rheoli traethlin yw'r perygl i'r briffordd i Gei Newydd, sy'n rhedeg y tu cefn i'r llethr arfordirol ar hyd Stryd Siôr, yr isffordd i Lanina, a'r prif bromenâd a mynediad at ganol Aberystwyth. Mae'r rhain yn llwybrau cludiant o bwys yn lleol.

Dim ond ychydig o Henebion Rhestredig (SAM) sydd wrth lan y môr yn yr ardal: Odynau Calch Aberstrincell neu Graiglas ger Llanrhystud a Chastell Aberystwyth o'r canoloesoedd a rhan fechan o'r gwaith harbwr. Fodd bynnag, o ran adeiladau rhestredig, rhestrowyd cyfran uchel o'r eiddo ar hyd glan môr Aberystwyth, llawer o'r eiddo yn Aberaeron a nifer sylweddol o eiddo yng Nghei Newydd ac Aber-arth. Mae hyn ochr yn ochr ag eiddo mewn pentrefi eraill a hen fur y cei yn Wallog.

1.2

Golwg Gyffredinol Dros y Broses Ffisegol

(Mae rhagor o fanylion ar brosesau arfordirol a geomorffoleg yn Atodiad C.)

AMLYGIAD

Lefelau dŵr: Amrediad llanwau gwanwyn arferol yn y cylch yw tua 4m, gyda lefelau dŵr eithafol yn gallu bod rhyw 2m uwchlaw lefel llanw mawr. Cymharol fach yw'r amrywiad ar hyd yr arfordir, yn cynyddu ychydig yn y gogledd. Daw'r gwerthoedd lefelau dŵr eithafol isod o CRhT1 ar gyfer Aberystwyth a Cei Newydd. Byddai'r dadansoddiad blaenorol yn awgrymu fod gwerthoedd yn y parh yn gyffredinol yn cyd-fynd yn agosach â'r Bermo nag Aberteifi.

Lleoliad	Llanw m. AOD				Lefelau Eithafol (cyfnod dychwelyd) m AOD			
	MLWS	MLWN	MHWN	MHWS	10 ml	50 ml	100 ml	200 ml
Aberteifi	-1.74	-0.44	0.96	2.26	3.5	3.77	3.9	4.02
Cei Newydd	-1.84	-0.54	0.96	2.46	3.76	4.36	4.73	
Aberystwyth	-1.74	-0.64	1.06	2.56	3.76	4.36	4.73	
Y Bermo	-1.74	-0.64	1.06	2.56	3.93	4.17	4.31	4.44

Tonnau: Mae'r ardal arfordirol hon yn newid ac yn gogwyddo tuag at y gorllewin. Cyfeiriad cryfaf y tonnau alltraeth yw o'r de-orllewin i'r gorllewin, trwy Fôr Iwerddon. Mae ynni tonnau sylweddol trwodd i'r gogledd-orllewin a'r gogledd. Dywed gwybodaeth leol hefyd y gall tonnau o gyfeiriad gogledd-ddwyreiniol fod yn arwyddocaol o ran ymddygiad yr arfordir yng Nghei Newydd. Dangosodd CRhT1 y gall fod amrywiad yng nghyfeiriad canlyniadol tonnau ar raddfa ddegawdol fel y gall fod symudiad bychan o gwmpas goruchafiaeth arferol y de-orllewin i orllewin ar y draethlin yn unrhyw gyfnod. Mae Aberystwyth, i'r gogledd o'r ardal, yn agored i ymlediad ehangach o gyfeiriad tonnau ac fe all y symudiad bychan yn y cyfeiriad canlyniadol fod yn sylweddol ar y draethlin.

GEOMORFFOLEG:

Mae mwyafrif y morlin hwn dan ddylanwad clogwyni clog-glai meddal, a brigadau a phentiroedd carreg laid, cysylltiedig â phrosesau'n ymwneud mwy â llethrau yn hytrach na drifft gwaddod gyda'r lan. Mae'r trwynau caled ar hyd arfordir – penrhyn Cei Newydd, Trwyn Llanina, Harbwr Aberaeron, Morfa Mawr, ceg yr Afon Wyre, Carreg Ti-pw, Allt Wen, Harbwr Aberystwyth, Bryn y Castell, Craig Glais a Sarn Gynfelyn – wedi creu morlin grisiog, lle mae'r lan yn erydu'n ôl mewn baeau bas. Cysylltwyd yr ardal arfordirol i gyd gan broses ddrifft wan. Fodd bynnag, yn fwy lleol, fe all fod darnau sylweddol o wrthdroad drifft canlyniadol. Mewn llawer o ardaloedd mae'r amrywiol faeau'n dod bron yn annibynnol ar ei gilydd. Bae mwyaf deheuol Cei Newydd yw'r enghraifft fwyaf eithafol o hyn ond mae hefyd yn amlwg mewn ardaloedd fel Llanrhystud. Yno, er ei bod yn rhan o gyfundrefn drifft gwaddod yn gyffredinol tua'r gogledd at ei gilydd, yn lleol nid yw'n teimlo fawr ddim effaith y gwaith a wnaed yn Aberaeron oherwydd cylchoedd lleol o wrthdroi drifft a chroniad gwaddod naturiol. Y nodwedd gryfaf, felly, yw'r cyflenwad gwaddod lleol o'r amrywiol ddarnau o glogwyn gerllaw. At ei gilydd yr adeileddau caled sy'n amddiffyn y dref ac yn rheoli'r harbwr sydd hefyd yn rheoli geomorffoleg Aberystwyth.

<p>Drifft</p>	<p>Mae dynameg gwaddod yn yr ardal arfordirol hon braidd yn gymhleth, ar waethaf golwg linellol yr arfordir. Saif Cei Newydd bron yn ei gyfundrefn dynameg gwaddod ei hun. Oherwydd y troliif llanwol sy'n cael ei greu gan benrhyn Cei Newydd a'r rheolaeth yn Nhrwyn Llanina, mae'r bae rhicynnog hwn yn dioddef erydiad aml o'r cefndraeth ac ailgronni gwaddod ar ben gorllewinol y bae. Mae Aberaeron ac Aber-arth yn rhan o gyfundrefn ddrifft ogleddol gyffredinol ac yn cael eu gwarchod gan waith amddiffyn yr arfordir yno. I'r gogledd o Aber-arth, mae'r drifft tua'r gogledd ond, fodd bynnag, mae pentiroedd bach Morfa Mawr a Bae Llanrhystud yn cyfyngu ar faint y drifft hwn. Mae'r drifft gogleddol cyffredinol yn parhau i Aberystwyth ond, oherwydd presenoldeb y pierau cerrig a'r brigiadau creigiog ar hyd glannau Aberystwyth, mae'r drifft yn gyfyngedig iawn i'r traethau bach. Mae cydbwysedd y gyfundrefn ddrifft ar fin y gyllell ac, fel y cyfryw, fe all yr amrywiad yn yr hinsawdd donnau fod yn eithaf arwyddocaol oherwydd y gall fod cyfnodau drifft gogleddol a chyfnodau pan na fo llawer o ddrifft. Mae'r cydbwysedd hwn ar fin y gyllell hefyd yn peri bod gwahanrediadau ym mhotensial drifft yn effeithio ar ddarnau sylweddol. Fel y cyfryw, mae ardaloedd fel glan ogleddol Aberaeron yn dangos cyfraddau drifft eithaf sylweddol ond mae hyn yn gostwng yn eithaf sylweddol ar y pen gogleddol lle mae'r arfordir ymhellach yn ôl ac, felly, mae ardal leol o ailgronni.</p>
<p>Erydu / Ailgronni:</p>	<p>Mae llawer o'r morlin hwn yn erydu'n araf tua'r tir. Mae'r llethrau arfordirol, yn enwedig yn rhan ddeheuol yr ardal hon yng Nghei Newydd, yn agored i ansadrwydd clogwyni ac yn dioddef erydiad a thirlithriadau. Gwarchodwyd Aberaeron ac Aber-arth rhag erydiad arfordirol gan adeileddau caled. Mae'r arfordir o Aber-arth i Aberystwyth yn arfordir erydol, gyda'r llwyfannau glan greigiog yn treulio'n araf a chaniatáu i donnau ymosod ar droed y clogwyni, gan achosi eu methiant. Gwelwyd gostyngiad yn lefelau'r traeth ar forlin Aberystwyth hefyd gydag ansadrwydd clogwyni canlyniadol i'r gogledd. Gyda'r pitran parhaol hwn o gyflenwad ysbeidiol a drifft ysbeidiol neu newidiol, mae patrymau o ailgronni ac yna gyfnodau o erydu. Mae sensitifedd yr arfordir o ran ei ogwydd lleol yn peri ardaloedd lleol o erydiad a chroniant.</p>
<p>DATBLYGIAD HIRDYMROR: (digyfngiad)</p>	<p>Datblygiad tebygol y morlin hwn, heb ei gyfyngu, fyddai dal i erydu tua'r tir. Gyda'r cydbwysedd ar fin y gyllell o ran gogwydd yr arfordir a lle bo darnau lleol caletach o flaendraeth yn dal yr arfordir, gall y patrwm araf hwn o erydiad, ynghyd â chynnydd yn lefel y môr, beri patrymau newid sylweddol. O fewn bae Cei Newydd, os daw'r trwyn caled yn Llanina yn y gogledd yn llai effeithiol gyda chynnydd yn lefel y môr, bydd y siâp rhicynnog yn cilio ymhellach tua'r tir, maes o law'n dod yn un bae mawr gyda bae Cei Bach. Gyda chynnydd yn lefel y môr, byddai'r clogwyni'n dioddef ymosodiad tonnau cryfach ac yn mynd yn ansefydlog. Byddai hyn yn darparu rhywfaint o waddod i borthi'r baeau bas, Bydd hyn yn dod yn ffynhonnell bwysig sy'n cynnal gwaddod lleol o fewn rhannau penodol o'r lan. Byddai'r cyflwr digyfngiad hwn yn peri cryn golled i drefi mawrion Cei Newydd, Aberaeron ac Aberystwyth.</p>
<p>PERYGL LLIFOGYDD</p>	<p>Mae ardaloedd sylweddol o berygl llifogydd yn Aberaeron ac Aberystwyth gyda pherygl mwy lleol yn Aber-arth a Chlarach. Gyda chynnydd yn lefel y môr, daw'r perygl llifogydd yn sylweddol fwy yn y prif drefi. Byddai hefyd rhywfaint mwy o berygl i gylchoedd lleol o dir amaethyddol isel yn Nhan-y-bwlch a Llansanffraid. O'r prif drefi, dim ond yng Nghei Newydd mae perygl llifogydd uniongyrchol ond, yma, gall tonnau'n torri drosodd effeithio ar ardal yr harbwr. Mae tonnau'n torri drosodd hefyd yn broblem yn Aberaeron ac Aberystwyth.</p>

1.3

Rheoli Presennol a Materion ac Amcanion Allweddol

Arferion rheoli presennol

Mae'r tabl canlynol yn cyflwyno polisi CRhT1 (a ddatblygwyd dros gyfnod o 50 mlynedd), sut yr isrannwyd yr arfordir yn unedau rheoli a, phan fo hynny'n berthnasol, lle gwnaed penderfyniadau diweddarach, neu fod trafodaeth yn parhau mewn perthynas ag ardaloedd unigol.

Rhif			Dull Rheoli Dilydol
CRhT1	Uned Reoli	Polisi	
CRhT1 Ceredigion			
7.1	Penrhyn Cei Newydd	HTL	
7.2	Harbwr Cei Newydd	HTL	
7.3a	Sunnydale	R	
7.3b	Traeth Gwyn	R	
8.1	Cei Bach (Llanina)	R	
8.2	Cei Bach	HTL	
8.3	Dwyrain Cei Bach	DN	
9.1	Clogwyni Aberaeron	DN	
9.2	De Aberaeron	HTL	
10.1	Harbwr Aberaeron	HTL	Strategaeth ddiweddar gyda pholisi HTL
11.1	Gogledd Aberaeron	HTL	
11.2	Aber-arth	R (HTL yn lleol)	
11.3	Morfa Mawr	R	
11.4	Llan-non	R/DN	
11.5	Bae Llanrhystud	R	
11.6	Gogledd Llanrhystud	DN	
12.1	Clogwyni Allt Wen	DN	
13.1	Tan-y-bwlch	HTL	Strategaeth Aberystwyth R
13.2	Harbwr Aberystwyth	HTL	Strategaeth Aberystwyth HTL
13.3	De Rhodfa'r Môr	HTL	Strategaeth Aberystwyth HTL
14.1	Castell Aberystwyth	HTL	Strategaeth Aberystwyth HTL
14.2	Rhodfa'r Môr / Rhodfa Fuddug	HTL	Strategaeth Aberystwyth HTL
15.1	Clarach Clarach	DN	
15.2	Clarach	R	
15.3	Wallog	DN	

Allwedd: DN – gwneud dim, HTL – Cadw'r Llinell, SHTL – Cadw'r llinell yn ddetholus, R – Cilio, gohiriedig – polisi gohiriedig yn amodol ar ragor o arolygu neu astudiaeth.

Er ei bod yn ymddangos bod mwyafrif o bolisiau Cadw'r Llinell yn CRhT1, mae llawer o'r parth yn aros heb ei diamddiffyn mewn gwirionedd. Cyfyngwyd amddiffynfa galed yn eithaf lleol i'r prif anheddau. Mewn cylchoedd eraill cydnabu CRhT1 yr angen i newid ond hefyd yr effaith sylweddol y gallai hyn ei gael ar ddefnydd tir lleol. Fel y cyfryw, y polisi oedd cilio rheoledig. Dros y darnau hwy o glogwyn uchel, i'r de o Aberaeron ac i'r de a'r gogledd o Aberystwyth y polisi fu Dim Ymyriad Gweithredol. Aeth strategaeth ddiweddar yn Aberaeron â pholisi ymhellach a bu cynllun ar gyfer amddiffyn a gwblhawyd erbyn hyn ar hyd y lan. Ar adeg datblygu CRhT1, ystyriwyd cynnydd yn lefel y môr dros gyfnod o hanner can mlynedd yn unig. Erbyn hyn mae llawer gwell dealltwriaeth o gynnydd yn lefel y môr a daw hyn yn un o'r ffactorau allweddol wrth

adolygu polisi CRhT1 a sut mae symud rheolaeth ymlaen dros y 100 mlynedd nesaf a thu hwnt.

Materion rheoli allweddol

Tra bo llawer o'r pryderon mwy uniongyrchol yn gysylltiedig â rheolaeth leol ardaloedd Cei Bach, Aber-arth, Llan-non, Llansanffraid, Llanrhystud a Chlarach, a hyd yn oed ansadrwydd y clogwyni yng Nghei Newydd, mae'r materion sylweddol yn ymwneud ag Aberaeron ac Aberystwyth, y ddwy brif ganolfan datblygiad.

Ar y raddfa leol mae gwrthdaro cynyddol yn tueddu i fod rhwng amddiffynfa leol a datblygiad naturiol y draethlin. Er bod gan y cymunedau, yn enwedig dros ran ganol yr ardal arfordirol, gydberthynas agos gyda'u traethlin, mae hyn yn ymwneud llawer mwy â'u lleoliad cyffredinol fel cymunedau arfordirol, ar ymyl yr arfordir, nag unrhyw ddibyniaeth sylweddol ar ymwelwyr â'u traethau. Mae materion lleol o ddefnydd arfordirol ac, mewn cysylltiad hollol benodol â'r maes carafanau yn Llanrhystud, mae defnyddio'r traeth a blaendraeth yn nodwedd bwysig. Fodd bynnag, yn gyffredinol dros y rhan ganol, mae natur yr arfordir fel bod y draethlin yn fwy o gefnlen naturiol nag ardal o ddefnydd dwys. Mae hyn yn berthnasol hefyd i Aberaeron lle mae twristiaeth yn ymwneud llawer mwy â'i chymeriad hanesyddol, ei harbwr, defnydd adloniadol o'r dŵr ac amgylchedd arfordirol na chanolfan wyliau glan y môr gyda defnydd traddodiadol o'r traeth.

Mae hyn yn hollol wahanol mewn cylchoedd eraill. Mae traethau pwysig yng Nghei Newydd ac Aberystwyth, yn ogystal â'u naws hanesyddol a phorthladdoedd a defnydd dŵr pwysig, a rhan o'u hatyniad yw defnyddio'r traeth yn hollol benodol fel amwynder ac ar gyfer ymwelwyr. Yn fwy lleol, yng Nghlarach, mae datblygiad y pentref a'r canolfannau gwyliau yn gysylltiedig yn y bôn â bod â thraeth da. Gyda chynnydd yn lefel y môr bydd proffil y blaendraeth cyfan yn ceisio treiglo'n ôl. Lle mae traethau neu ddarnau o gefndraeth graean i'w cynnal, byddant eisiau treiglo'n ôl i gydbwyso mwy o ynni tonnau. Bydd yn bwysig rheoli neu addasu i hyn yn gyffredinol ar hyd y lan ond mae angen i'r ffordd y gellid cyflawni hyn hefyd gydnabod gwahanol swyddogaeth y draethlin ymhob ardal. Ar hyd rhan ganol y parth, mae'r cefndraeth yn bwysicach mewn perthynas â rhinweddau naturiol yr arfordir, amddiffynfa gynaliadwy a mynediad at yr arfordir. Mewn cylchoedd eraill bydd cynnal defnydd y traeth yn nodwedd hanfodol o reoli'r pwysau cynyddol dros newid. Ymhob ardal fe all fod angen addasu.

Ar raddfa fwy mae'r perygl i lwybrau cludiant lleol, fel y nodwyd yng Nghei Newydd, Llanina ac Aberystwyth ond yn fwy arbennig o safbwynt rhanbarthol yn Aberaeron ac Aber-arth. Er mwyn cynnal yr economïau rhanbarthol a chymunedol, bydd yn hanfodol cynnal cysylltiadau cludiant.

Hefyd mae nodweddion diwylliannol a hanesyddol pwysig yr arfordir, yn fwyaf arbennig yn gysylltiedig â'r agweddau hanesyddol ar y prif drefi ond hefyd wrth reoli'r safleoedd a nodweddion hanesyddol penodol. Mae'r rhain i gyd yn ychwanegu at ymdeimlad o le a chymuned y seiliwyd y strwythur economaidd presennol arnynt. Yn hyn o beth, ac yn bwysig i economi a chyd-destun diwylliannol yr ardal, mae'r defnydd amaethyddol. Fodd bynnag, rhaid cydbwyso hyn i gyd â rhinwedd hanfodol y dirwedd naturiol, gwarchod natur a'r amgylchedd.

Ar waethaf y nodweddion a materion uchod i gyd, efallai mai'r bygythiad mwyaf i'r ardal gyfan yw rheoli perygl llifogydd cynyddol i ganolfannau economaidd a gweinyddol o Aberaeron ac Aberystwyth yn gynaliadwy. Mae'r ddwy ganolfan yn hanfodol i dwf economaidd yr ardal ac yn eu swyddogaeth fel canolfannau cefnogi'r economi mwy lleol.

Mae canol y ddwy dref yn debygol o fod mewn perygl mawr o lifogydd llanwol o ganlyniad i gynnydd yn lefel y môr.

Felly, mae'r ddau brif fater rheoli'n eithaf penodol a lleol yn aml, ond gyda rhai materion a allai fod ag effaith lawer ehangach y tu hwnt i'r ardal arfordirol. Caiff y materion hyn eu crynhoi'n gyffredinol dros yr ardal arfordirol i gyd fel:

- Perygl llifogydd helaeth i'r prif drefi.
- Amharu ar gyfundrefnau cludiant rhanbarthol a lleol.
- Materion lleol ond arwyddocaol mwy o lifogydd ac erydiad. Problemau rhoi sylw i hyn mewn ffordd sy'n dal i gynnal defnydd pwysig ond penodol yr arfordir.
- Efallai golli cymunedau lleol neu effaith sylweddol arnynt.
- Efallai beri gwasgfa arfordirol a'r effaith gyffredinol ar dwristiaeth a gwerthoedd gwarchod natur.
- Colli nodweddion treftadaeth penodol a dirywiad yn yr amgylchedd hanesyddol.

Wrth ddod â'r rhain at ei gilydd caiff gwahaniaethau pwysig eu gwneud rhwng gwahanol rannau'r ardal gyfan.

Yn ardal Cei Newydd mae'r prif ganolbwynt ar gynnal craidd y dref o gwmpas ardaloedd ei harbwr a'i dau draeth, gan gynnal hyn a chymeriad hanfodol a rheolaeth y bae trwy reoli'r Pier. Mae defnydd o'r harbwr, y dŵr a'r traeth yn nodweddion hanfodol o'r ardal, gyda thwristiaeth yn bwysig iawn yn rhanbarthol ac yn lleol. Yn sail i hyn mae'r dirwedd bwysig a'r amgylchedd naturiol, ond hefyd y llety gwyliau sylweddol o gwmpas yr ardal. Nid yw dim o hyn yn bychanu Cei Newydd fel canolfan breswyl bwysig a chymuned bwysig yn ei rhinwedd ei hun ac fel canolfan leol bwysig yn cynnal cymunedau cysylltiedig llai. Yn ogystal, mae'r ffatri pysgod cregyn yn rhoi cyflogaeth a chefnogaeth bwysig i'r gwaith pysgota yn y cylch.

Mae modd nodweddu rhan ganol y parth yn wahanol, fel cyfres o gymunedau lleol, yn byw'n fawr iawn ar y gwastadedd arfordirol isel sy'n bwysig yn amaethyddol, gyda thref Aberaeron fel craidd canolog yr ardal. Mae Aberaeron yn canoli ar ei harbwr hanesyddol a defnydd masnachol ac adloniadol o ardal yr harbwr. Mae'n bwysig yn rhanbarthol fel canolfan weinyddu a chynnal ac, fel porthladd Cymreig eiconig, mae'n ganolfan ymwelwyr bwysig sy'n cynnal twristiaeth yn genedlaethol ac yn fwy lleol. Seiliwyd twristiaeth leol yn gymaint ar y cyd-destun gwledig ag ar ei chyd-destun arfordirol. Mae'r ardal gyfan a chymunedau lleol yn adlewyrchu Gweledigaeth Cynllun Gofodol Cymru'n fawr iawn o *'Byw a gweithio o safon mewn anheddau llai mewn amgylchedd gwych, yn batrymau egniol o ddatblygiad gwledig cynaliadwy, gan symud pob sector i weithgareddau gwerth ychwanegol uwch'*.

Tra bo'n cefnogi'r weledigaeth hon yn lleol i'r un graddau, mae Aberystwyth yn gweithredu fel canolfan weinyddol a diwylliannol genedlaethol o bwys i Orllewin Cymru gyfan. Mae'r harbwr a glan y môr yn agweddau pwysig ar y dref ac yn cefnogi ei swyddogaeth fel canolfan ymwelwyr bwysig, gan gynnwys y llety ymwelwyr mwyaf yn y cylch. Datblygwyd yr harbwr hefyd ar gyfer canolfan defnydd adloniadol dŵr o bwys ac mae hyn yn datblygu ar ei ddiwydiant pysgota mwy traddodiadol. Mae'r traethau a'r ddau bromenâd glan môr yn cyfrannu at gymeriad y dref ac yn cynnwys nodweddion hanesyddol pwysig. Datblygwyd prif ddyffryn isel y dref fel canolfan greiddiol busnes masnachol. I'r gogledd mae Clarach yn ganolfan wyliau bwysig sy'n cynnal twristiaeth yn gyffredinol gyda chysylltiadau cryf ag Aberystwyth.

Yn fwy cyffredinol dros yr ardal gyfan y dirwedd wych a'r morlin naturiol sy'n cynnal pob un o'r cylchoedd lleol.

Parthau Datblygu Polisi

O ran prosesau arfordirol, wrth gydnabod patrwm cyffredinol drifft a chyflenwad gwaddod, mae'r tair prif ardal uchod yn gweithredu'n gymharol annibynnol, yn gymaint oherwydd y darnau mawr o glogwyn diamddiffyn yn erydu'n naturiol yn cynnal prif ffynonellau gwaddod i bob ardal i'r gogledd. Mae'n gwneud synnwyr i isrannu'r ardal arfordirol yn dri Pharth Datblygu Polisi (PDZ), fel a ganlyn:

- PDZ7 Bae Cei Newydd:**
Penrhyn Cei Newydd i Gilfach yr Halen
Pellter Cronnol: 245km i 253km
- PDZ8 Llwyfandir Aberaeron:**
Gilfach yr Halen i Garreg Ti-pw
Pellter Cronnol: 253km i 270km.
- PDZ9 Aberystwyth:**
Carreg Ti-pw i Sarn Gynfelyn
Pellter Cronnol: 270km i 294km.

Caiff amcanion trosfwaol eu diffinio ar sail yr egwyddorion at ei gilydd y datblygwyd y CRhT arnynt ac yn tynnu ynghyd yr amrywiol amcanion manwl penodol yn y tabl nodweddion a materion sydd yn Atodiad ***. Bwriad yr amcanion trosfwaol hyn yw llywio asesiad gwahanol senarios rheoli a datblygu polisïau CRhT unigol.

Amcanion Cyflawn

Egwyddorion	Amcanion	Perthnasol i
Cyfrannu at gymunedau a datblygiad cynaliadwy	<ul style="list-style-type: none"> Lleihau perygl i fywyd Amddiffyn eiddo rhag colled trwy lifogydd ac erydiad. 	Holl Holl
Lleihau dibyniaeth ar amddiffyn a chynyddu gwydnwch cymunedau.	<ul style="list-style-type: none"> Lleihau cymaint â phosibl yr angen i gynyddu ymdrech a rheolaeth amddiffynfeydd arfordirol Osgoi dibynnu ar amddiffyn yn enwedig lle mae perygl methiant trychinebus; tua'r de'n fwy nodweddiadol o ran methiant llethrau arfordirol ac i'r gogledd yn fwy o ran perygl llifogydd a datblygu glan y môr. Nodi ardaloedd lle gallai methiant diryudd o'r llethr arfordirol beri perygl annerbyniol 	Holl Holl PDZ 7
Cefnogi agwedd gyfannol at gynllunio gofodol, yn arbennig cydnabod y cydberthynas rhwng:		
- canolfannau datblygiad a chymunedau oddi amgylch.	<ul style="list-style-type: none"> Cynnal mynediad i'r cymunedau a phentrefi Cynnal Aberystwyth, Aberaeron a Chei Newydd fel canolfannau rhanbarthol i'r cymunedau. 	Holl Holl
- gweithgaredd dynol a'r amgylchedd naturiol a hanesyddol: trwy fod yn hanfodol i hunaniaeth, ffyniant a bywiogrwydd cymunedol a thrwy fod yn arwyddocaol dros ben i dwristiaeth ac adfywiad economaidd.	<ul style="list-style-type: none"> Cynnal defnydd adloniadol o'r traethau Cynnal mynediad at yr arfordir gan gynnwys parcio ar gyfer ceir a chyfleusterau Cynnal mynediad ar gyfer defnyddio cychod a gweithgaredd chwaraeon dŵr cysylltiedig 	Holl Holl Holl
Cynnal a chefnogi prif ganolfannau gweithgarwch economaidd	<ul style="list-style-type: none"> Cynnal Aberystwyth fel canolfan fasnachol ymarferol a chefnogi cyfleoedd i adfywio, yn ogystal â chynnal swyddogaeth Aberaeron a Chei Newydd Dal i ddefnyddio a datblygu Harbwr Cei Newydd, Aberaeron ac Aberystwyth. Cynnal Aberystwyth fel canolfan fasnachol, gymdeithasol a diwylliannol bwysig yn genedlaethol. 	Holl Holl PDZ 9
Cynnal bywiogrwydd a chefnogi addasu anheddau llai.	<ul style="list-style-type: none"> Cynnal cymeriad a chyfanrwydd cymunedau arfordirol Cynnal gwerth amaethyddol cymunedau gwledig 	Holl Holl
Cynnal yr etifeddiaeth ddiwylliannol a defnyddio'r Gymraeg.	<ul style="list-style-type: none"> Nodi perygl a lleihau perygl colli nodweddion treftadaeth lle bo modd Cynnal tirwedd hanesyddol Atal dirywiad neu darfu ar safleoedd hanesyddol a'u hamgylchedd 	Holl Holl Holl

Egwyddorion	Amcanion	Perthnasol i
Osgoi difrodi a cheisio cyfle i gyfoethogi'r amgylchedd naturiol.	<ul style="list-style-type: none"> Cynnal neu wella cyflwr neu gyfanrwydd y safleoedd dynodedig rhyngwladol (ACA, AGA) a nodweddion diddordeb yng nghyd-destun cyfundrefn arfordirol ddynamig. Cynnal neu wella cyflwr neu gyfanrwydd y safleoedd dynodedig cenedlaethol (SoDdGA) a nodweddion diddordeb yng nghyd-destun cyfundrefn arfordirol ddynamig. Cynnal a gwella dealltwriaeth addysgol a gwyddonol o ddaeareg a geomorffoleg. 	Holl Holl Holl
Cynnal neu wella'r dirwedd o safon.	<ul style="list-style-type: none"> Osgoi difrodi'r dirwedd naturiol a'i gwella Cynnal y dirwedd ddynol a chymeriad cymunedau 	Holl Holl
Cynnal hygyrchedd cynaliadwy o ran cadw cysylltedd cenedlaethol a rhanbarthol	<ul style="list-style-type: none"> Cynnal mynediad cymunedau amaeth llai at anheddau mwy. Cynnal llwybr cludiant rhanbarthol 	PDZ 8 PDZ 8

Sylwch: Byddai holl amcanion yn cael eu hasesu ymhob senario rheoli, ond ni fydd holl amcanion yn cael eu cyflawni o angenrheidrwydd.