



Cynllun Rheoli Traethlin Gorllewin Cymru 2

Adran 4. Ardal Arfordirol F

Tachwedd 2011

Terfynol

9T9001

A COMPANY OF



ROYAL HASKONING

HASKONING DU CYFYNGEDIG
ARFORDIROL AC AFONYDD

Rightwell House
Bretton
Peterborough PE3 8DW
Y Deyrnas Unedig

+44 (0)1733 334455 Ffôn
Ffacs

info@peterborough.royalhaskoning.com E-bost

www.royalhaskoning.com Rhyngrwyd

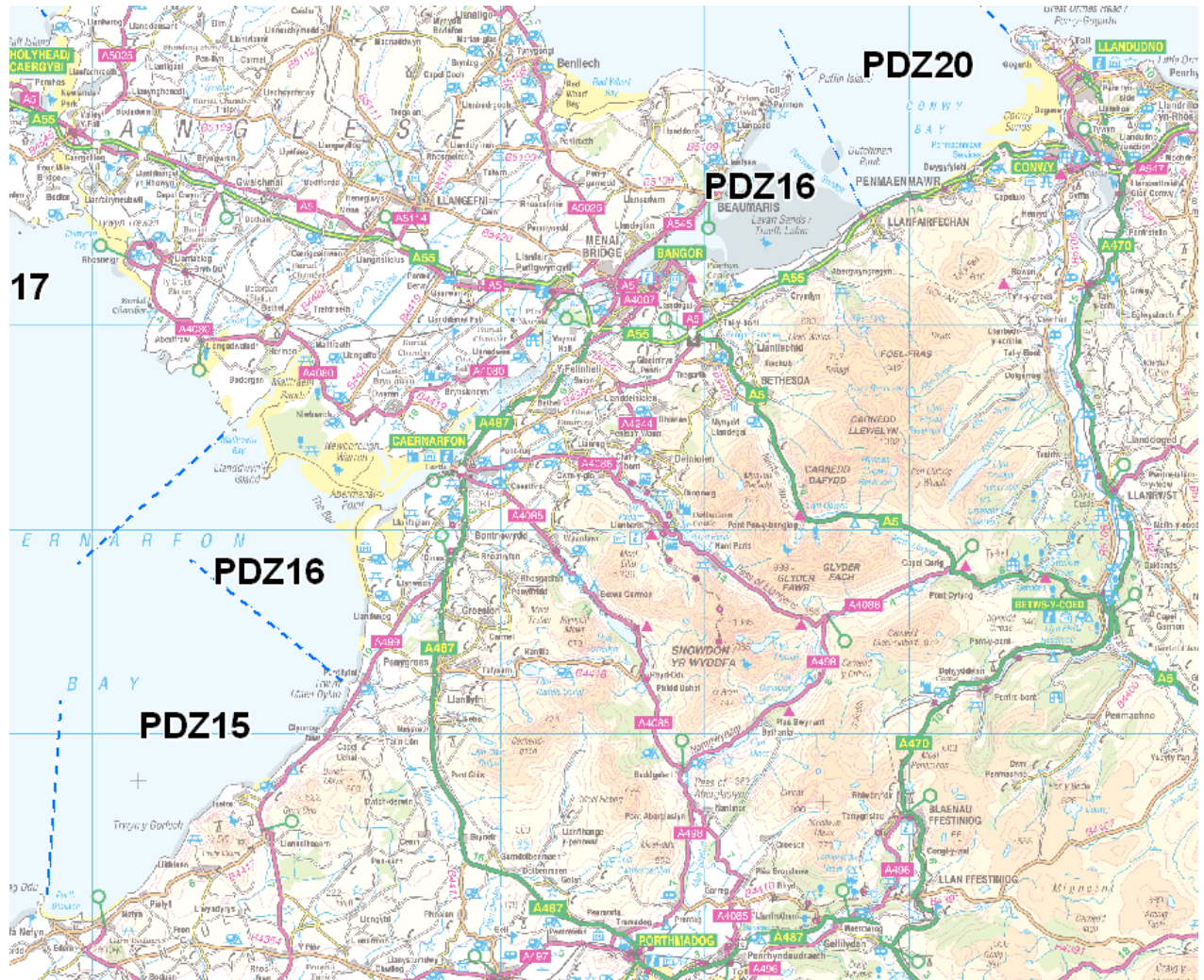
Enw'r ddogfen Cynllun Rheoli Traethlin Gorllewin Cymru 2
Adran 4. Ardal Arfordirol F
Enw byr y ddogfen Datblygu Polisi Ardal Arfordirol F
Statws Terfynol
Dyddiad Tachwedd 2011
Enw'r prosiect CRhT2 Gorllewin Cymru
Rhif y prosiect 9T9001
Awdur(on) JGL Guthrie
Cleient Cyngor Sir Penfro
Cyfeirnod 9T9001/Adran 4CABv4/303908/PBor

Cynllun Rheoli Traethlin Gorllewin Cymru 2

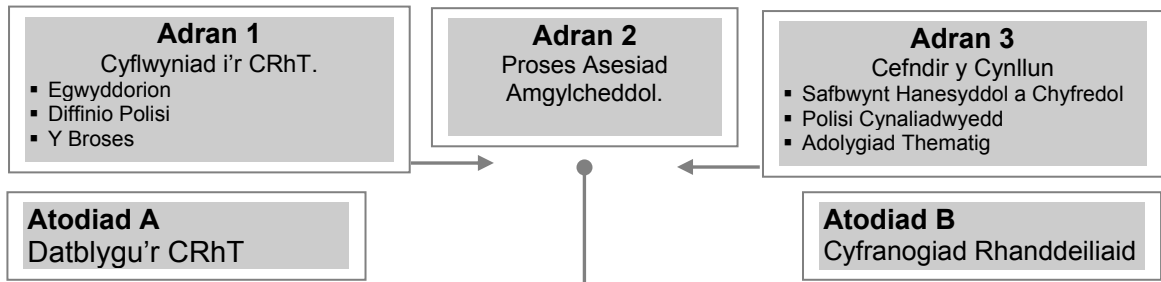
Ardal Arfordirol F,

Yn cynnwys Parthau Datblygu Polisi (PDZ) 15, 16 a 20.

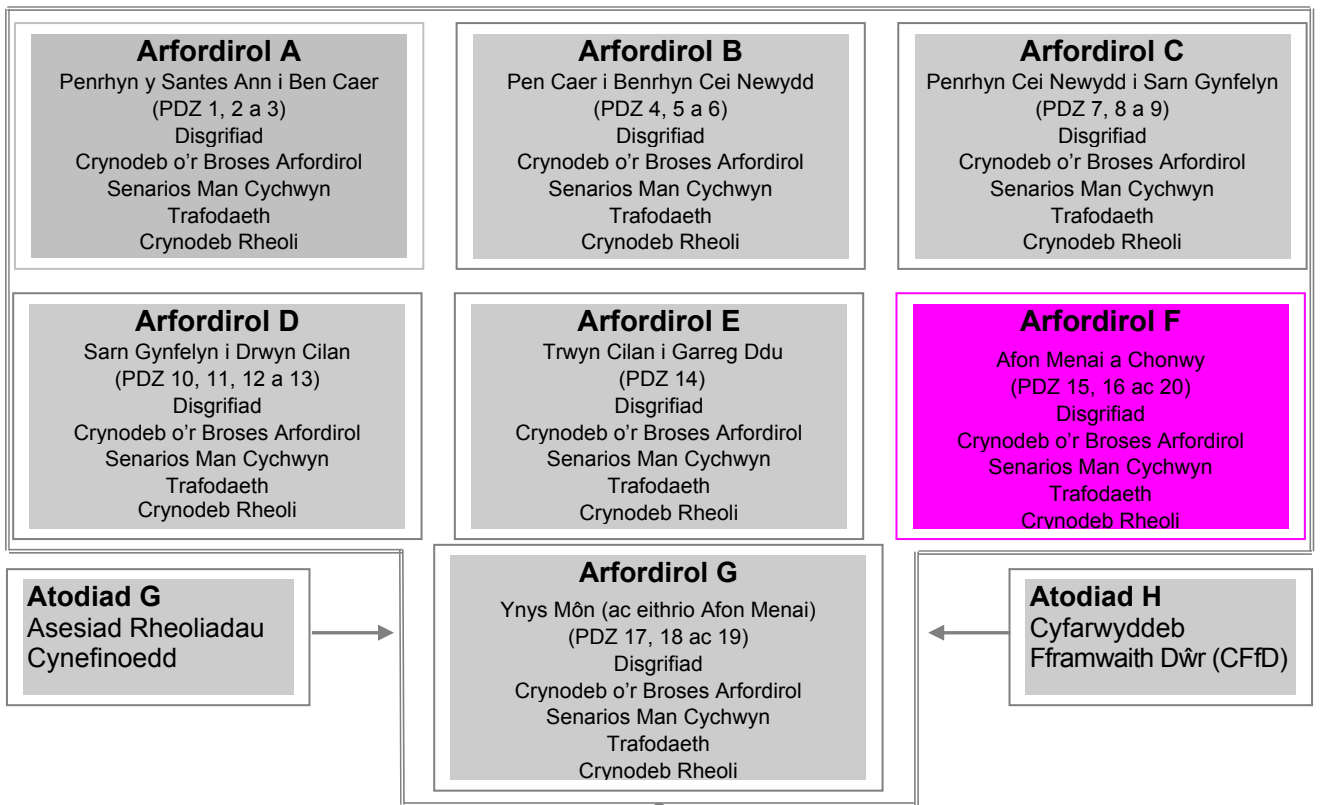
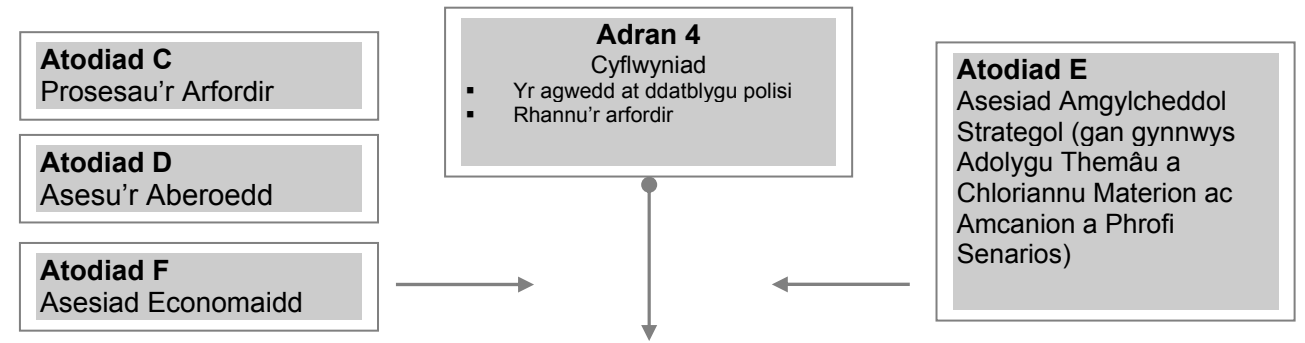
Afon Menai a Chonwy



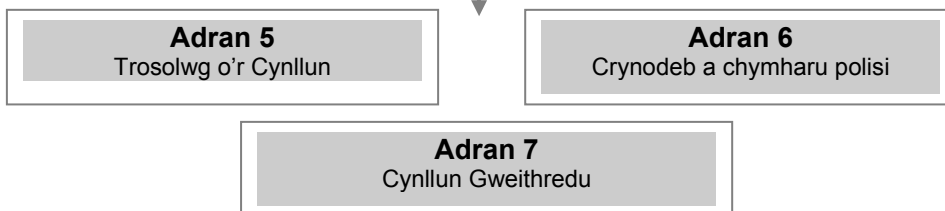
CYFLWYNIAD A PHROSES



DATBLYGU'R CYNLLUN A PHOLISI



TROSOLWG



CYNNWYS

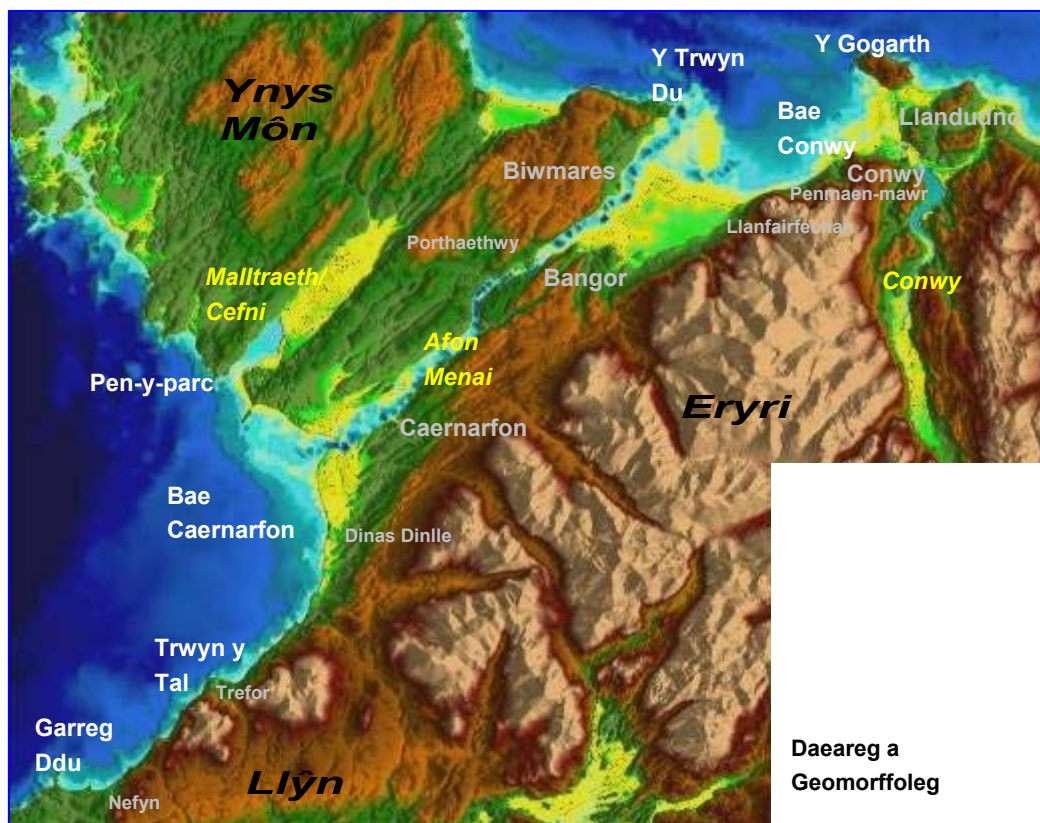
	Tudalen
4D.1 DISGRIFIAD CYFFREDINOL	1
1.1 Cymeriad	1
1.2 Golwg Gyffredinol Dros y Broses Ffisegol	4
1.3 Rheoli Presennol a Materion ac Amcanion Allweddol	7
PDZ.15 GOGLEDD LLŶN	12
1 Disgrifiad Lleol	15
2 Prosesau'r Arfordir	17
3 Senarios Rheoli	20
4 Cymhariaeth ac Aseiad Cryno o Senarios man cychwyn	24
5 Trafodaeth a Datblygu Polisi Manwl	27
6 Crynodeb Rheoli	29
Datganiadau Ardaloedd Rheoli	31
PDZ.16 AFON MENAI	48
1 Disgrifiad Lleol	51
2 Prosesau'r Arfordir	58
3 Senarios Rheoli	67
4 Cymhariaeth ac Aseiad Cryno o Senarios man cychwyn.	81
5 Trafodaeth a Datblygu Polisi Manwl	86
6 Crynodeb Rheoli.	93
Datganiadau Ardaloedd Rheoli	97
PDZ.20 CONWY	152
1 Disgrifiad Lleol	155
2 Prosesau'r Arfordir	160
3 Senarios Rheoli	168
4 Cymhariaeth ac Aseiad Cryno o Senarios man cychwyn	178
5 Trafodaeth a Datblygu Polisi Manwl	182
6 Crynodeb Rheoli.	186
Datganiadau Ardaloedd Rheoli	188

4D.1 DISGRIFIAD CYFFREDINOL

1.1 Cymeriad

(Mae rhagor o fanylion yr ardal yn Atodiad D gyda nodweddion unigol yr arfordir yn cael eu nodi yn Atodiad E.)

Yr ardal arfordirol hon yw un o'r darnau mwyaf amrywiol o arfordir a ystyriwyd fel un ardal o lan y CRhT. Mae'r ardal yn ymestyn o'r Garreg Ddu, yn y gorllewin ar forlin Gogleddol Llŷn, trwodd i Ben-y-parc, pentir bach ar lan dde-orllewinol Ynys Môn, ac yna mae'n ymestyn yn y dwyrain i gynnwys Bae Conwy i gyd ac Aber Afon Conwy, gan ddod i ben yn y Gogarth ar ben gogleddol ardal y CRhT. Yn cysylltu'r ddau ddarn o arfordir agored mae Afon Menai.



Mae'r ardal o amgylch Conwy a Llandudno'n ffurfio un o'r canolbwyntiau economaidd mwyaf arwyddocaol a nodwyd yng Nghynllun Gofodol Cymru, gyda chysylltiadau cryf ag ardal arfordirol Gogledd Cymru a chytrefi mawr Gogledd-orllewin Lloegr. Atgyfnerthwyd adfywiad Canolbwynt Conwy a Llandudno dros yr 20 mlynedd diwethaf gan gyswllt ffordd yr A55 a'r brif reilffordd, fel bod cynnal gweithrediad a photensial y ganolfan economaidd hon yn cael ei ystyried yn bwysig o ran hybu rheoli'r draethlin. Mae cylchoedd helaeth o'r ganolfan ddatblygu hon mewn perygl sylweddol o lifogydd arfordirol; aber allanol Afon Conwy, ynghyd ag agweddau hanesyddol Conwy, defnydd dŵr a gwerth adloniadol y glannau, sy'n golygu fod rheoli'r draethlin yn rhan annatod o hyfywedd economaidd yr ardal.

Wrth wella'r A55, ynghyd ag adeiladu twnnel yr A55 dan Afon Conwy, ymestynnwyd dylanwad y llwybr cludiant tua'r gorllewin, gan greu'r cyfle i ddatblygu Canolbwynt

Menai, yn cynnwys Bangor, Caernarfon ac ardaloedd Biwmares a Phorthaethwy ar Ynys Môn. Felly, caiff cynnal y llwybr cludiant hwn ar ôl ei wella, ynghyd â'r rheilffordd trwodd i Gaergybi, ei ystyried yn rhywbeth allweddol sy'n hybu rheoli'r draethlin. Mae ansawdd Canolbwynt Menai ei hun yn wahanol i un yr ardal fwy trwchus ei datblygiad o gwmpas Conwy. Tra bo tirwedd naturiol ac ansawdd yn sail i'r ddau ganolbwynt, y nod craidd sy'n hybu datblygiad Canolbwynt Menai yw "amgylchedd naturiol a ffisegol o safon yn cynnal economi diwylliannol a seiliedig ar wybodaeth fydd yn cynorthwyo'r ardal gynnal a gwella ei chymeriad neilltuol, cadw a denu pobl ifanc yn ôl a chynnal y Gymraeg". Mae hyn yn adlewyrchu cymeriad neilltuol y canolfannau unigol yng Nghanolbwynt Menai, pob un yn cyfrannu mewn ffyrdd gwahanol at ffyniant economaidd yr ardal at ei gilydd.

Felly, o ran rheoli'r draethlin, rhaid ystyried Canolbwynt Conwy a Llandudno i raddau mawr fel un uned, gyda'r gydberthynas agos rhwng rheoli cylchoedd penodol cyfan. O ran Canolbwynt Menai, mae'r nod yn ymwneud llawer mwy ag ystyried yr ardaloedd neilltuol unigol gyda'r bwriad o gynnal yr hyn sydd gan bob ardal i'w gyfrannu at y cyfan. Y prif gyswllt rhwng y ddwy ardal yw tramwyfa'r A55 a'r rheilffordd a rhyngweithiad ar hyd traethlin y darn hwn.

Yn y pen gorllewinol, mae Afon Menai'n agor allan i ehangder Bae Caernarfon. Nodwyd ardal gyffredinol yr arfordir agored fel suddfan gwaddod yn bennaf a gellid ystyried hyn fel bae mawr tywodlyd gyda thwyni y tu cefn iddo'n cael ei gynnal gan graig galed Ynys Môn i'r gogledd ac yn rhedeg trwodd i draethlin greigiog gogledd Pen Llŷn, pe na bai ceg Afon Menai'n torri drwy'r canol. Mae'n bur amlwg bod yr aber sylweddol hwn yn dylanwadu ar ymddygiad y draethlin dros y rhan ganol hon, gyda'r delta distyll a chyfundrefn sianelau'n addasu siâp cyfan y draethlin i'r gogledd ac i'r de. Nodwyd bod y prif ryngweithiad gwaddod ar draws yr ardal gyfan ger y traeth, yn hytrach na bod yn ddrifft ar hyd y draethlin yn unig. Dangosodd astudiaethau amrywiol o'r ardal y gall fod drifft ar hyd parth Pen Llŷn ger y lan i mewn tuag at ben y bae, yn hytrach na chyflenwad sylweddol o glogwyni traethlin yr ardal hon.



Yn fwy penodol i'r draethlin fe all gwaddod gael ei symud tua'r gogledd ar hyd y lan, ond mae brigadau craig galetach a nodweddion morlin gogledd Llŷn yn cyfyngu ar hyn. Tra bo'n bwysig adnabod yr effeithiau bras all fod, ar raddfa nodweddiadol rheoli lleol mewn perthynas â llawer o arfordir gogledd Llŷn, mae modd ystyried yr ardal i'r de o Bontllyfni fel uned ar wahân i bob diben. I'r gogledd o Bontllyfni, nid yw'r un peth yn wir. Mae dylanwadau lleol pwysig sydd angen eu hystyried ar hyd y lan i gyd gan arwain at geg Afon Menai.

O ran defnydd tir a'r rhyngweithiad â'r draethlin, mae'n hollol amlwg bod gan reolaeth Malltraeth ar Ynys Môn oblygiadau pwysig mewn perthynas â llwybr cludiant yr A55 trwy ganol yr ynys ac, fel y cyfryw, mae'n cysylltu'n agos ag arwyddocâd Canolbwynt Menai.

Ar arfordir deheuol Afon Menai, Caernarfon yw prif ganolfan gefnogi'r gefnwlad o gwmpas y Foryd a phrif ganolbwynt cludiant i ogledd Llŷn ac Eryri, gyda'r brif A487 yn rhedeg trwodd i Borthmadog a'r A499 yn fforchio am ogledd Llŷn. Fodd bynnag, dim ond i'r gogledd o Bontllyfni y mae'r A499 mewn perygl o lifogydd arfordirol ac, felly, dim ond yma mae materion arwyddocaol y gefnwlad yn ymwneud â rheoli'r draethlin. I'r un graddau, o ran yr arolwg morwedd cenedlaethol, mae gwahaniaeth amlwg yn cael ei wneud rhwng arfordir cyffredinol glogwynog gogledd Llŷn, gyda'i gymunedau lleol ar neu ar hyd y draethlin, a thirwedd fwy agored ardal y Foryd. Caiff yr olygfa agored hon ei hystyried o werth tirwedd bwysig.

Mae'r ardal arfordirol hon i gyd yn bwysig oherwydd ei thirwedd a gwerthoedd gwarchod natur. Dynodwyd Afon Menai i gyd yn ACA gyda dynodiad pwysig Traeth Lafan a Gwastadeddau Bangor fel AGA, gyda'r dynodiad olaf hwn yn eistedd yn gysurus o fewn y PDZ sy'n cwmpasu Afon Menai. Er mai dim ond yn rhannol y mae dynodiad rhyngwladol ACA yn berthnasol i ardaloedd Bae Conwy, mae'r cyfan bron o fewn y dynodiadau SoDdGA

O ran yr amgylchedd hanesyddol dynodedig mae amryw ardaloedd yn Ardaloedd Tirwedd Hanesyddol ac mae tri Safle Treftadaeth y Byd – yng Nghaernarfon, Biwmares a Chonwy. Yn ogystal mae llawer o Henebion Rhestredig yn yr ardal, sy'n adlewyrchu'r cysylltiad hanesyddol â'r draethlin at ei gilydd. Yn ardal orllewinol Afon Menai mae nodweddion cyn hanes Gwersyll Dinas Dinlle a Chaer Bentir Twyn-y-parc ac Eglwys Dwynwen o'r Canoloesoedd; coredau a maglau pysgod niferus o fewn, ac ym mhen dwyreiniol Afon Menai; ynghyd â chestyll Caernarfon, Biwmares a Chonwy; Safle Rhufeinig Canovium a safle Abaty Aberconwy yn Nyffryn Conwy.

1.2 Golwg Gyffredinol Dros y Broses Ffisegol

(Mae rhagor o fanylion prosesau arfordirol a geomorffoleg yn Atodiad C).

AMLYGIAD

Lefelau dŵr:

Mae amrediad y llanw'n amrywio'n sylweddol ar draws yr ardal, gydag amrediad nodweddiadol y llanw cysylltiedig â Gogledd Llŷn a cheg orllewinol Afon Menai yn 4m, a'r amrediad llawer mwy, rhwng 6m a 7m yn nodweddiadol, yng ngheg ddwyreiniol Afon Menai a Bae Conwy, cysylltiedig â chyfundrefn Bae Lerpwl. Mae amseriad y gromlin lanwol yn newid hefyd ar draws yr ardal gyda phenllanw yn yr ardal ddwyreiniol bron ddwyawr ar ôl y gorllewin. Yn ogystal â rhoi cymeriad sylweddol wahanol i'r ddwy ardal, mae'r amrywiad yn yr amrediad a'r amseriad yn peri nodweddion llif llanwol neilltuol Afon Menai.

Lleoliad	Llanw m. UDO				Lefelau eithafol (cyfnod dychwelyd) m UDO			
	MLWS	MLWN	MHWN	MHWS	10 ml.	50 ml.	100 ml.	200 ml.
Porth Dinllaen	-1.90	-0.60	1.00	2.20	3.29	3.5	3.63	3.76
Trefor	-1.90	-0.70	1.00	2.30				
Caer Belan	-2.00	-0.80	0.90	2.00				
Ynys Llanddwyn	-2.09	-0.89	1.11	2.30				
Caernarfon	-2.20	-0.90	1.20	2.40	3.53	3.76	3.91	4.04
Y Felinheli	-2.25	-1.05	1.35	2.55				
Porthaethwy	-3.10	-1.50	2.00	3.50				
Biwmares	-3.20	-1.50	2.00	3.60	4.93	5.21	5.38	5.56
Trwyn Dinmor	-3.10	-1.50	1.90	3.50				
Conwy	-2.90	-1.40	2.20	3.90	5.18	5.44	5.61	5.77
Llandudno	-3.05	-1.55	1.85	3.75				

Tonnau:

Yn hanner gorllewinol yr ardal mae hinsawdd y tonnau'n dal yn drwm dan ddylanwad yr hinsawdd donnau gryfaf o'r de-orllewin sy'n dod i fyny trwy Fae Ceredigion a Sianel San Siôr, er ei fod yn amlwg dan ddylanwad yr un mor drwm y cyrch gogleddol i ogledd-orllewinol ar draws Môr Iwerddon. Felly, mae'r hinsawdd ger y traeth yn tueddu'n gryf tuag at ynni'n gyrru i mewn o sector y gorllewin tuag at Fae Caernarfon. Caiff hyn ei newid gan y pentiroedd lleol fel bod yr ynni'n cael ei ddiffreithio i fod fwy o'r gogledd ym maeau gogledd Llŷn. Gyda chysgod Ynys Môn, hinsawdd alltraeth de Môr Iwerddon sy'n gyrru hanner gorllewinol yr hinsawdd donnau alltraeth, gyda maes tonnau cryfaf o'r gogledd-orllewin i'r gogledd. Mae pentiroedd y Trwyn Du (ac Ynys Seiriol) a'r Gogarth yn addasu hyn ymhellach, gan beri hinsawdd donnau gryfaf gogledd-ddwyreiniol i mewn tuag at Fangor a cheg ddwyreiniol Afon Menai a hinsawdd fwy agored gryfaf o'r gogledd-orllewin tuag at geg Afon Conwy.

GEOMORFFOLEG:

Mae morlin gogledd Llŷn o bentiroedd craig galed, clogwyni, rhicynnau a baeau'n ildio i ardal drosiannol o flaendraeth graean cul gyda chlogwyni isel agored, i'r gogledd o Drefor, cyn agor i'r blaendraeth lletach gyda thwyni y tu cefn iddynt ar lan Bae Caernarfon. Mae rhan ogleddol Bae Caernarfon yn cynnal llawer o'r cymeriad tywodlyd agored hwn ond wedi'i sefydlogi rhwng brigiadau craig Ynys Llanddwyn a Phen-y-parc. Mae'r brigiadau craig hyn hefyd yn ffurfio ceg Traeth Malltraeth ac Aber Afon Cefni. Mae cyfundrefn lifau cryf Afon Menai wedi dylanwadu ar ddatblygiad pen Bae Caernarfon gyda Morfa Dinlle'n cael ei ddal ymlaen gan bonciau Traeth y De a Braich Abermenai'n ffurfio fel tafod i Gwningar Niwbwrch ac estyniad deheuol Bae Llanddwyn i'r aber. Mae dwy nodwedd hyn yr arfordir yn

	<p>amgáu ceg ehangach siâp twmffat Afon Menai gyda'r Foryd tua'r de a Thraeth Abermenai i'r gogledd.</p> <p>Yna mae Afon Menai'n culhau i geunant Pwll Ceris a Phorthaethwy sy'n cael ei gyfyngu'n effeithiol yn ddaearegol.</p> <p>Mae Afon Menai'n agor eto i ran orllewinol Bae Conwy sy'n drwm dan ddylanwad y llanw, rhwng y Trwyn Du a phentir Penmaen-mawr. Yna mae ffurf yr arfordir yn newid yn sydyn eto i aber allanol tywodlyd ceg Afon Conwy sy'n donnog ac yn drwm dan ddylanwad y llanw, wedi'i sefydlogi gan Drwyn Penmaen-bach a'r Gogarth, a chuldir cysylltiedig Llandudno ar ffurf tombola.</p> <p>Yn cyfyngu aber mewnol Conwy mae pentiroedd Conwy a Deganwy, yr amddiffynfeydd o waith dyn ar draethlin Conwy a Deganwy, a'r pontydd a'r sarn yng Nghonwy, cyn lledu i siâp twmffat clasurol dyffryn uchaf Conwy.</p>
Drifft	<p>I'r dwyrain yn bennaf mae drifft yn rhan orllewinol yr ardal er bod nodweddion caletach traethlin Pen Llŷn yn cyfyngu arnynt. Ar hyd Morfa Dinlle mae drifft yn gymharol fach ac i gyfeiriad ceg Afon Menai. Yn yr un modd, mae drifft ar hyd glan Cwningar Niwbwrch yn bur wan ac i'r de-ddwyrain, gydag ailgylchu gwaddod i'w ddisgwyl o geg Afon Menai yn ôl i draeth agos Bae Caernarfon. I'r gogledd o Ynys Llanddwyn, byddai drifft disgwylidiedig i Falltraeth neu Aber Afon Cefni.</p> <p>Yn rhan ddwyreiniol yr ardal, mae tuedd gyffredinol o symudiad gwaddodion dan bwysau tonnau i mewn tuag at Afon Menai dros hanner gorllewinol Bae Conwy, gyda symudiad gwaddod yn nodweddiadol dan bwysau'r llanw ar hyd traethlin ogleddol Ynys Môn heibio Biwmares. Ar hyd darn gorllewinol yr ardal hon mae baeau bach bas Lleiniog a Phenmon yn fwy dan ddylanwad effaith y tonnau er bod prif sianel Afon Menai'n eu gwahanu o gyflenwad gwaddod.</p> <p>O Benmaen-mawr ymlaen mae'r drifft i'r dwyrain ac mae'r drifft cryfaf ar hyd Pen Morfa Llandudno yn yr un modd i mewn tuag at aber Afon Conwy. Caiff gwaddod ei ailgylchu i'r gyfundrefn bonciau ger glan yr aber.</p>
Erydiad / Ychwanegiad:	<p>Y duedd at ei gilydd ar hyd y draethlin feddal yw un o erydiad, er nad yw hyn yn ddifrifol heblaw'n lleol. Yn gyffredinol y duedd yw erydiad eithaf dinod fel rhan o brosesau hirdymor o erydu troed llethrau arfordirol a darnau isel o glogwyn arfordirol, gan addasu i newidiadau yn yr aberoedd ac ymateb yn araf i batrymau drifft cyffredinol. Yn lleol bu ardaloedd o ailgronni, eto fel ymateb hirdymor i newidiadau yn yr aberoedd. Mae modd gweld nodweddion ychwanegiadol nodweddiadol fel pen gogleddol Morfa Dinlle, y twyni ar draws ceg Afon Cefni ac ym Morfa Conwy, er bod addasiad pellach o'r nodweddion hyn wedi arwain at ddarnau o erydiad ymhob achos. Dywedwyd bod y twyni a thraethau yn aber Afon Cefni wedi bod yn cronni dros y blynyddoedd diwethaf. Gwelwyd cylchoedd lleol mwy sylweddol o ailgronni yn Ninas Dinlle ac ym Mhen Morfa Llandudno, lle bu ymyriad i hybu cronniad gwaddod.</p>

DATBLYGIAD HIRDYMOR:
(heb ei reoli)

Gyda chynnydd yn lefel y môr, bydd mwy o bwysau i erydu ar hyd llawer o'r draethlin, yn enwedig lle mae amddiffynfeydd presennol yn rheoli erydu naturiol y cefndraeth clogwynog mewn mannau. Caiff yr ardal gyffredinol ger y lan ei hystyried yn llawn gwaddod. Fel y cyfryw, gyda chynnydd yn lefel y môr ac, os bydd gallu'r arfordir i dreiglo'n ôl yn cael ei gynnal, yna mae tebygolrwydd mawr y byddai'r draethlin yn gallu cyd-fynd â chynnydd yn lefel y môr. Yn arbennig, aseswyd bod yr aberoedd mewn cydbwysedd cymharol gyda hanes o weithredu fel suddfannau gwaddod. Felly, y broses arwyddol yn y tymor hwy fyddai cronni'r aberoedd yn ddigyfngiad yn unol â chynnydd yn lefel y môr. Yn nodweddiadol byddai hyn yn berthnasol i ardal Traeth Lafan. Fodd bynnag, mae llawer o ansicrwydd ynghylch ymddygiad Afon Menai a'r effaith y gallai cynnydd yn lefel y môr ei chael ar gyfundrefn y llif yno. Yna gallai hyn ddylanwadu ar ymddygiad nodweddiadion yr arfordir agored yn y pen gorllewinol ac ymddygiad Traeth Lafan.

PERYGL LLIFOGYDD

Yn llawer o ardaloedd yr arfordir caiff llifogydd eu hystyried yn fater arwyddocaol, heddiw a gyda chynnydd yn lefel y môr. Dan y sefyllfa bresennol, efallai mai traethlin gogledd Llŷn yr effeithiwyd leiaf arni. Fodd bynnag, gyda chynnydd yn lefel y môr, byddai cryn dipyn mwy o berygl llifogydd uniongyrchol a llifogydd oherwydd mwy o donnau'n torri drosodd. Mae sefyllfa debyg yn wir mewn rhannau o Afon Menai.

Prif ardaloedd perygl llifogydd a mwy o berygl llifogydd yw'r Foryd a'r darn mwy o dir adferedig yn Aber Afon Cefni. Yn rhannau o Fangor a Biwmares, byddai perygl llifogydd yn cynyddu'n amlwg gyda chynnydd yn lefel y môr. Mae'n arbennig felly mewn perthynas â Biwmares lle mae'r perygl hwn yn debygol o gynyddu mwy oherwydd bygythiad tonnau'n torri drosodd. Mae rhannau o Lanfairfechan mewn perygl ar hyn o bryd ac mae'r ardal hon sydd mewn perygl yn cynyddu'n sylweddol gyda chynnydd yn lefel y môr, gyda'r perygl llifogydd yn cynnwys rhannau o'r A55 wrth ystyried senarios mwy o gynnydd yn lefel y môr.

Ar hyn o bryd mae prif ardaloedd perygl llifogydd yn ardal Conwy o gwmpas Morfa Conwy, Cyffordd Llandudno a Llandudno. Tra bo mwy o arwynebedd llifogydd o gwmpas y mannau penodol hyn, prif effaith cynnydd yn lefel y môr yw cynyddu amlder a dyfnder llifogydd.

Yn Nyffryn Conwy, lleol yw'r ardaloedd sydd mewn perygl llifogydd afonol ar hyn o bryd a hyd yn oed gyda lefelau arferol y llanw (MHWS). Gyda chynnydd disgwylidig yn lefel y môr ac, yn fwy amlwg, gyda chynnydd o 2m yn lefel y môr, gallai llifogydd llanwol arferol effeithio ar lawer o lawr y dyffryn isaf, i fyny'r afon o Dal-y-cafn. Fodd bynnag, ni fyddai hyn yn effeithio'n sylweddol ar nifer yr eiddo sydd mewn perygl.

1.3 Rheoli Presennol a Materion ac Amcanion Allweddol

Arferion rheoli presennol

Mae'r tabl canlynol yn cyflwyno polisi CRhT1 (a ddatblygwyd dros gyfnod o 50 mlynedd), sut y rhannwyd yr arfordir yn unedau rheoli a, phan fo hynny'n berthnasol, lle gwnaed penderfyniadau diweddarach, neu le mae trafodaeth yn parhau mewn perthynas ag ardaloedd unigol.

Rhif CRhT1	Uned	Polisi	Dull Rheoli Dilynol
Gwynedd / Ynys Môn			
1.3	Porth Dinllaen i Borth Bodeillias	SHTL	
1.4	Porth Bodeillias i Drefor	DN	
1.5	Trefor	SHTL	
1.6	Trefor i Ddinas Dinlle	SHTL	
1.7	Dinas Dinlle	HTL	
1.8	Dinas Dinlle i Gaer Belan	SHTL	
5.1	Caer Belan i'r Felinheli (y ddwy lan)	SHTL	
5.1a	Traeth Melynog	DN	
5.1b	Y Foryd	SHTL	
5.1c	Caernarfon	HTL	
5.1d	Y Felinheli	HTL	
5.2	Y Felinheli i Bont Britannia (y ddwy lan)	SHTL	
5.3	Bont Britannia i Borthaethwy (y ddwy lan)	SHTL	
5.4	Porthaethwy i Bier Bangor (y ddwy lan)	SHTL	
5.5	Gwesty'r Gazelle i Benrhyn Safnas (glan Ynys Môn)	SHTL	
5.6	Biwmares	HTL	
5.7	Biwmares i'r Trwyn Du	SHTL	
5.8	Pier Bangor i Abercegin (Bae Hiracl)	HTL	
6.1	Abercegin i Afon Ogwen	DN	
6.2	Afon Ogwen i Lanfairfechan (Traeth Lafan)	DN	
6.3	Llanfairfechan i Ben-y-clip	HTL/MR	
6.4	Pen-y-clip i Benmaen-bach	HTL	
Conwy			
7.1	Morfa Conwy	SHTL	
7.2	Culfor Deganwy i Bont Conwy (y ddwy lan)	HTL	
7.3	Pont Conwy i Lansanffraid Glan Conwy (y ddwy lan)	HTL/DN	
7.4	Llansanffraid Glan Conwy i Dal-y-cafn (y ddwy lan)	HTL/DN	
7.5	Culfor Deganwy i'r Gogarth	HTL	
7.6	Y Gogarth (wyneb gorllewinol)	DN	

Allwedd: DN – gwneud dim, HTL – Cadw'r Llinell, SHTL – Cadw'r Llinell yn Ddetholus, R – Cilio, MR – Adlinio Rheoledig, gohiriwyd – polisi gohiredig yn amodol ar ragor o arolygu neu astudiaeth.

Dan bolisi CRhT1, yr agwedd fu cynnal amddiffynfeydd yn fawr iawn i holl anheddau lleol, dan bolisi o Gadw'r Llinell yn Ddetholus. Yr agwedd hefyd yw cynnal amddiffynfa i'r

ardaloedd datblygiad mwyaf; er bod bwriad i ddal i gynnal llawer o ymddygiad naturiol yr arfordir mewn gwirionedd. Mae hyn yn tueddu i atgyfnerthu'r pwysau cymharol fach ar yr arfordir i newid ar hyn o bryd. Daw'r sefyllfa hon yn fwy enbyd dan ddylanwad cynnydd yn lefel y môr, gan godi materion pwysau ychwanegol a pherygl llifogydd llawer mwy difrifol.

Materion Rheoli Allweddol

Mae'r materion mwy'n codi mewn cysylltiad â chynnal y canolbwytiau economaidd pwysig fel y nodwyd yng Nghynllun Gofodol Cymru ac sy'n cael eu hadlewyrchu yn yr adfywio sy'n amlwg yn y lefel fwy penodol. Cysylltiedig â hyn mae'r cynnydd sylweddol yn nhebygolrwydd llifogydd, yn uniongyrchol ac o ran trechu o ganlyniad i gynnydd yn lefel y môr. Yn berthnasol iawn i hyn mae'r angen i gynnal llwybr cludiant yr A55 a'r prif rwydwaith ffyrdd yn ardal Afon Menai, a chyfyngiad clir hyn ar reoli'r draethlin rhwng Llanfairfechan a Phenmaen-mawr.

Gyda chysylltiad cryf â nodau adfywio mae'r angen i gynnal y gweithgareddau adloniadol pwysig; defnyddio'r traethau, statws cenedlaethol cynyddol llawer o'r ardal hon o ran defnyddio dŵr, a datblygu cyfleusterau angorfeydd a marinâu pwysig. Sylfaenol i hyn yw agweddau diwylliannol a chymunedol yr anheddau presennol ac agweddau mwy hanesyddol Conwy, Bangor, Biwmares a Chaernarfon. Nid yn unig mae'r agweddau hyn yn sail i ansawdd bywyd a lle trigolion y cylch, hwy hefyd sy'n cynnal y diwydiant ymwelwyr pwysig dros ben.

Ochr yn ochr â hyn mae'r cymunedau mwy gwledig ac amaethyddol a'r perygl o lifogydd ac erydu darnau sylweddol o dir. Hefyd mae materion anodd cysylltiedig ag amryw o'r cymunedau arfordirol lleol sy'n union ar y draethlin. Byddai amddiffyn y cymunedau hyn mewn ffordd amhriodol yn distrywio eu gwerth hanfodol; boed hyn o ran eu cysylltiadau hanesyddol fel cymunedau pysgota neu eu gwerth presennol fel cyrchfannau ymwelwyr. Mae'r perygl i amaethyddiaeth yn llawer mwy yn Nyffryn Conwy oherwydd bod cynnydd yn lefel y môr nid yn unig yn golygu tebygolrwydd gorfod cynyddu uchder amddiffynfeydd, os yw defnydd presennol i gael ei gynnal, ond hefyd mwy o berygl llifogydd afonol a dŵr arwyneb. Byddai amddiffyn mwy yma'n dechrau tuedd reoli yn y tymor hwy lle daw draenio tir yn anoddach ac yn fwy sylfaenol i'r defnydd presennol hwnnw.

Mewn llawer o ardaloedd, mae ar yr arfordir angen lled i ddatblygu'n naturiol ac i leihau effaith yr ynni mwy o ganlyniad i gynnydd yn lefel y môr. Mae angen hyn hefyd i gefnogi a chynnal yr amddiffynfeydd naturiol ac o waith dyn, yn ogystal â'r lle ar gyfer cynnal budd hanfodol gwarchod natur.

Parthau Datblygu Polisi

Wrth ystyried y materion allweddol hyn, mae tramwyfa'r A55 yn rhedeg yn agos at y draethlin, ac mewn rhai mannau'n uniongyrchol ar ei hyd, heb fawr ddim lle i allu adlinio, yn rhannol oherwydd y tir sy'n codi'n serth y tu ôl iddi ond hefyd y buddsoddiad sylweddol mewn isadeiledd. I bob diben mae'r cyfyngiad hwn o waith dyn, ynghyd â chyfyngiad naturiol llinell y clogwyni, yn diffinio'n fras lle bydd y draethlin dros y 100 mlynedd nesaf yn yr ardal hon. O ran ymddygiad yr arfordir, caiff y darn o arfordir, yn hollol benodol rhwng Llanfairfechan a Phenmaen-mawr, ei weld hefyd fel gwahanfa naturiol rhwng dylanwad Aber Afon Conwy tua'r gorllewin ac Afon Menai tua'r dwyrain, gan fod yn wahanfa naturiol drifft gwaddod. O ran rheoli'r draethlin yn fras, dyma le

addas i rannu'r ardal yn Barthau Datblygu Polisi (PDZ) ar wahân, wrth gydnabod nad yw hon yn wahanfa lwyr ar raddfa fwy lleol.

Oherwydd Canolbwynt Menai, ynghyd â'r cyswllt ffisegol cryf ar hyd Afon Menai, mae'n ddoeth ystyried y rhan ganol hon o'r ardal fel un Parth.

O ran dadansoddiad manylach o bolisi rheoli'r draethlin caiff yr anghenion a materion arbennig cysylltiedig â glannau gogledd Llŷn eu hystyried yn hollol ar wahân i'r draethlin fwy rhyngweithiol rhwng Pontllyfni a phrif ardaloedd Afon Menai. Daw'r pentir yn union i'r de o Bontllyfni'n dorbwynt call rhwng materion rheoli lleol gogledd Llŷn a'r materion lefel uwch, ehangach sy'n gysylltiedig â rheoli ardal ganolog Afon Menai.

Felly, rhannwyd yr ardal yn dri Pharth Datblygu Polisi sylfaenol.

PDZ15 **Gogledd Llŷn:**
Porth Dinllaen i Drwyn Maen Dylan
Pellter cronol: 561km i 587km

PDZ16 **Afon Menai:**
Trwyn Maen Dylan i Lanfairfechan a Phen-y-parc i'r Trwyn Du
Pellter cronol: 587km i 643km a 0km i 48km (gorllewin) a 193km i 0km (dwyrain)

PDZ20 **Conwy:**
Llanfairfechan i'r Gogarth
Pellter cronol: 643km i 686km

Caiff amcanion trosfwaol eu diffinio ar sail yr egwyddorion at ei gilydd y datblygwyd y CRhT arnynt a thynnu ynghyd yr amrywiol amcanion manwl penodol ar sail y tabl nodweddion a materion sydd yn Atodiad E. Bwriad yr amcanion trosfwaol hyn yw llywio asesu gwahanol senarios rheoli a datblygu polisiâu CRhT unigol.

Amcanion Cyflawn

Egwyddorion	Amcanion	Perthnasol i
Cyfrannu at gymunedau a datblygiad cynaliadwy.	<ul style="list-style-type: none"> Lleihau perygl i fywyd. Amddiffyn eiddo rhag colled trwy lifogydd ac erydiad. Nodi cymunedau sydd mewn perygl a rhoi cyfle iddynt addasu. 	Holl Holl PDZ15 a PDZ16
Lleihau dibyniaeth ar amddiffyn a chynyddu gwrthsafiad cymunedau.	<ul style="list-style-type: none"> Lleihau cymaint â phosibl yr angen i gynyddu ymdrech a rheoli amddiffynfeydd arfordirol Osgoi dibynnu ar amddiffyniad yn enwedig lle mae perygl methiant trychinebus 	Holl Holl
Cefnogi agwedd gyfannol at gynllunio gofodol, yn arbennig trwy gydnabod y cydberthnasau rhwng:		
- Canolfannau datblygiad a chymunedau oddi amgylch.	<ul style="list-style-type: none"> Cynnal mynediad at gymunedau gwledig a chynnal eu cysylltedd a'r prif ganolfannau cefnogi. 	Holl
- Gweithgaredd dynol a'r amgylchedd naturiol a hanesyddol: trwy fod yn hanfodol i hunaniaeth, ffyniant a bywiogrwydd cymunedol ac yn arwyddocaol dros ben i dwristiaeth ac adfywiad economaidd.	<ul style="list-style-type: none"> Cadw defnydd adloniadol traethau a baeau. Cynnal mynediad at yr arfordir gan gynnwys parcio a chyfleusterau. Cynnal mynediad ar gyfer defnyddio cychod a gweithgaredd chwaraeon dŵr cysylltiedig Cynnal gweithgareddau a chyfleusterau chwaraeon dŵr presennol yng Nghonwy ac ar Afon Menai 	Holl Holl Holl PDZ16 a PDZ20
Cynnal a chefnogi prif ganolfannau gweithgarwch economaidd	<ul style="list-style-type: none"> Cynnal Llandudno fel canolfan fasnachol a chyrchfan ymwelwyr hyfyw mewn ffordd gynaliadwy. Cynnal Deganwy a Chyffordd Llandudno fel canolfan fasnachol hyfyw mewn ffordd gynaliadwy. Cynnal Conwy fel cymuned hanesyddol a chyrchfan ymwelwyr hanfodol mewn ffordd gynaliadwy. Cynnal Bangor fel canolfan fasnachol a chanolfan ymwelwyr hyfyw mewn ffordd gynaliadwy. Cynnal Biwmares fel cymuned hanesyddol a chyrchfan ymwelwyr hanfodol mewn ffordd gynaliadwy. Cynnal Caernarfon fel cymuned hanesyddol a, canolfan fasnachol a chyrchfan ymwelwyr hanfodol mewn ffordd gynaliadwy. 	PDZ20 PDZ20 PDZ20 PDZ16 PDZ16 PDZ16

Egwyddorion	Amcanion	Perthnasol i
Cynnal bywiogrwydd a chefnogi addasu anheddau llai.	<ul style="list-style-type: none"> • Cynnal cymeriad a chyfanrwydd cymunedau arfordirol. • Cynnal gwerth amaethyddol y gymuned wledig. 	Holl Holl
Cynnal yr etifeddiaeth ddiwylliannol a defnyddio'r Gymraeg.	<ul style="list-style-type: none"> • Cynnal y diwydiant amaeth a chaniatáu addasu. • Nodi perygl a lleihau perygl colli nodweddion treftadaeth lle bo modd. • Cynnal tirwedd hanesyddol. • Atal dirywiad neu darfu ar safleoedd hanesyddol a'u hamgylchedd. • Cynnal gwerth safleoedd Treftadaeth y Byd 	Holl Holl Holl Holl PDZ16 a PDZ20
Osgoi difrodi a cheisio pob cyfle i gyfoethogi'r amgylchedd naturiol.	<ul style="list-style-type: none"> • Cynnal neu wella cyflwr neu gyfanrwydd y safleoedd rhyngwladol (ACA, AGA) dynodedig a nodweddion diddordeb yng nghyd-destun cyfundrefn arfordirol ddynamig. • Cynnal neu wella cyflwr neu gyfanrwydd y safleoedd cenedlaethol (SoDdGA) dynodedig a nodweddion diddordeb yng nghyd-destun cyfundrefn arfordirol ddynamig. • Cynnal a gwella dealltwriaeth addysgol a gwyddonol o ddaear a geomorffoleg. 	Holl Holl PDZ15 a PDZ16
Cynnal neu wella'r dirwedd o safon.	<ul style="list-style-type: none"> • Osgoi difrodi'r dirwedd naturiol. • Cadw'r dirwedd ddynol a chymeriad cymunedau. 	Holl Holl
Cadw hygyrchedd cynaliadwy o ran cynnal cysylltedd cenedlaethol a rhanbarthol.	<ul style="list-style-type: none"> • Cynnal defnydd tramwyfa ffordd yr A55 a'r rheilffordd. • Cynnal y cysylltiadau priffyrdd â Phen Llŷn 	PDZ16 a PDZ20 PDZ16

Sylwch: Byddai holl amcanion yn cael eu hasesu ymhob senario rheoli ond ni fydd holl amcanion yn cael eu cyflawni o angenrheidrwydd.