



Cynllun Rheoli Traethlin Gorllewin Cymru 2

Adran 4. Ardal Arfordirol G

Tachwedd 2011

Terfynol

9T9001

A COMPANY OF



ROYAL HASKONING

HASKONING DU CYFYNGEDIG
ARFORDIROL AC AFONYDD

Rightwell House
Bretton
Peterborough PE3 8DW
Y Deyrnas Unedig

+44 (0)1733 334455 Ffôn

Ffacs

info@peterborough.royalhaskoning.com E-boxt

www.royalhaskoning.com Rhyngrwyd

Enw'r ddogfen Cynllun Rheoli Traethlin Gorllewin Cymru 2
Adran 4. Ardal Arfordirol G
Enw byr y ddogfen Datblygu Polisi Ardal Arfordirol G
Statws Terfynol
Dyddiad Tachwedd 2011
Enw'r prosiect CRhT2 Gorllewin Cymru
Rhif y prosiect 9T9001
Awdur(on)
Cleient Cyngor Sir Penfro
Cyfeirnod 9T9001/Adran 4CABv4/303908/PBor

Drafftwyd gan Claire Earlie, Gregor Guthrie a Victoria Clipsham

Gwiriwyd gan Gregor Guthrie

Dyddiad / llythrennau gwirio 11/11/11

Cymeradwywyd gan Grŵp Llywio'r Cleient

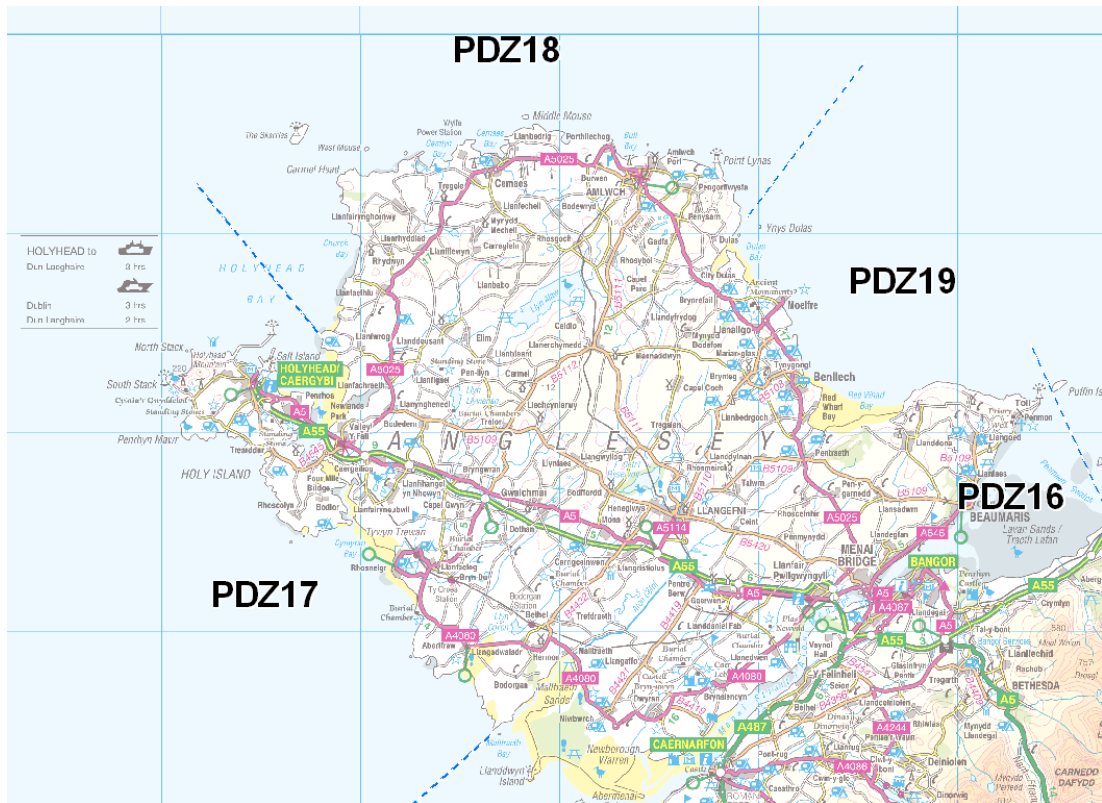
Dyddiad / llythrennau cymeradwyo 29/11/11

Cynllun Rheoli Traethlin Gorllewin Cymru 2

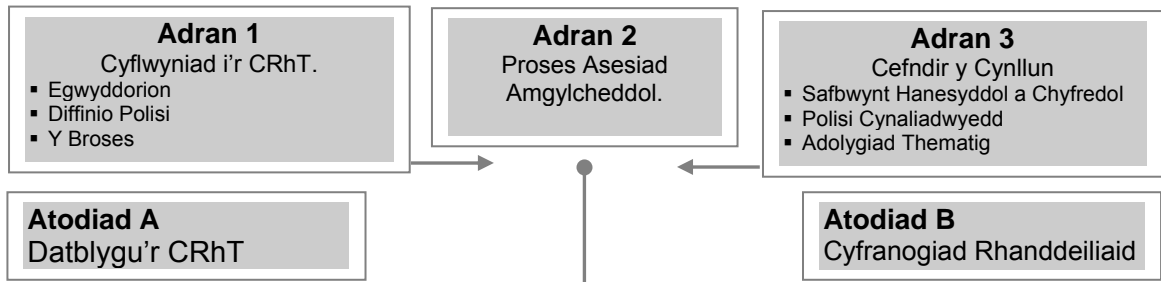
Ardal Arfordirol G,

Yn cynnwys Parthau Datblygu Polisi (PDZ) 17, 18 a 19.

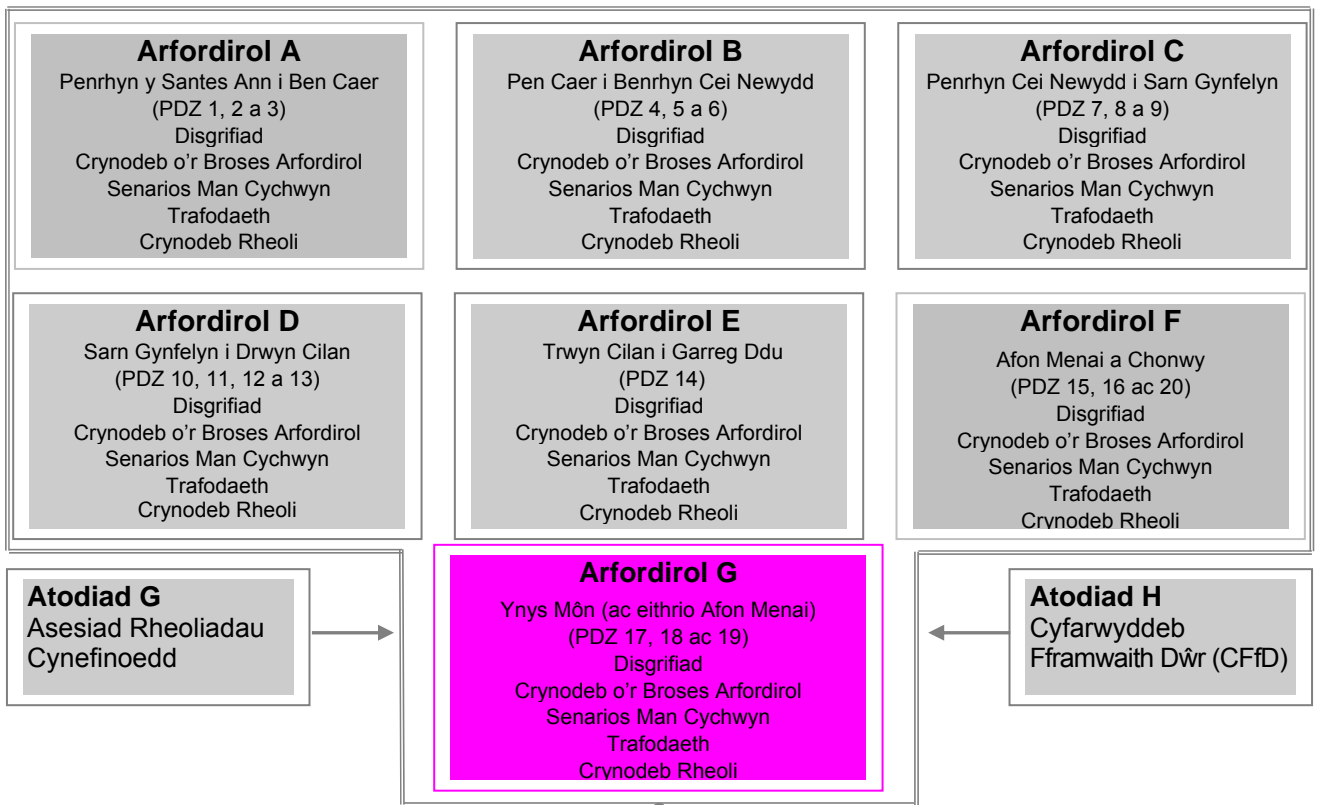
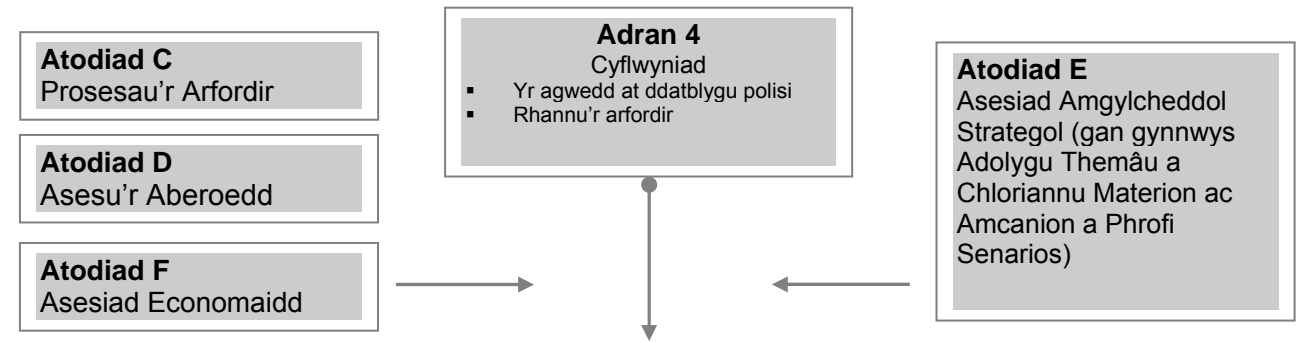
Ynys Môn



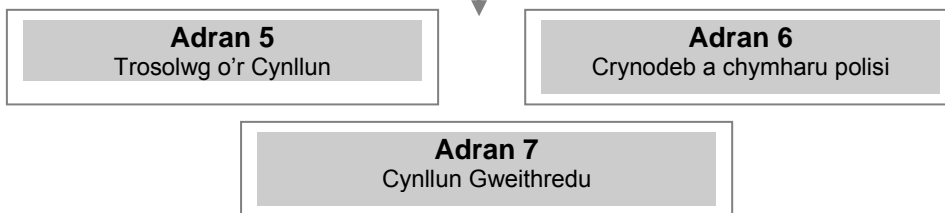
CYFLWYNIAD A PHROSES



DATBLYGU'R CYNLLUN A PHOLISI



TROSOLWG



CYNNWYS

	Tudalen
4G.1 DISGRIFIAD CYFFREDINOL	1
1.2 Cymeriad	1
1.2 Golwg Gyffredinol Dros y Broses Ffisegol	3
1.3 Rheoli Presennol a Materion ac Amcanion Allweddol	5
PDZ.17 YNYS GYBI A GORLLEWIN YNYS MÔN	10
1 Disgrifiad Lleol	13
2 Prosesau'r Arfordir	18
3 Senarios Rheoli	23
4 Cymhariaeth ac Aseiad Cryno o Senarios man cychwyn.	32
5 Trafodaeth a Datblygu Polisi Manwl	37
6 Crynodeb Rheoli.	42
Datganiadau Ardaloedd Rheoli	44
PDZ.18 GOGLESS YNYS MÔN	95
1 Disgrifiad Lleol	98
2 Prosesau'r Arfordir ar gyfer yr Ardal Gyffredinol	100
3 Senarios rheoli ar gyfer yr Ardal gyffredinol	101
4 Cymhariaeth ac Aseiad Cryno o Senarios Man Cychwyn	108
5 Trafodaeth a Datblygu Polisi Manwl	114
6 Crynodeb Rheoli	140
Datganiadau Ardaloedd Rheoli	141
PDZ.19 BAEAU'R DWYRAIN	166
1 Disgrifiad Lleol	169
2 Prosesau'r Arfordir	173
3 Senarios Rheoli	180
4 Cymhariaeth ac Aseiad Cryno o Senarios man cychwyn.	185
5 Trafodaeth a Datblygu Polisi Manwl	189
6 Crynodeb Rheoli.	191
Datganiadau Ardaloedd Rheoli	193

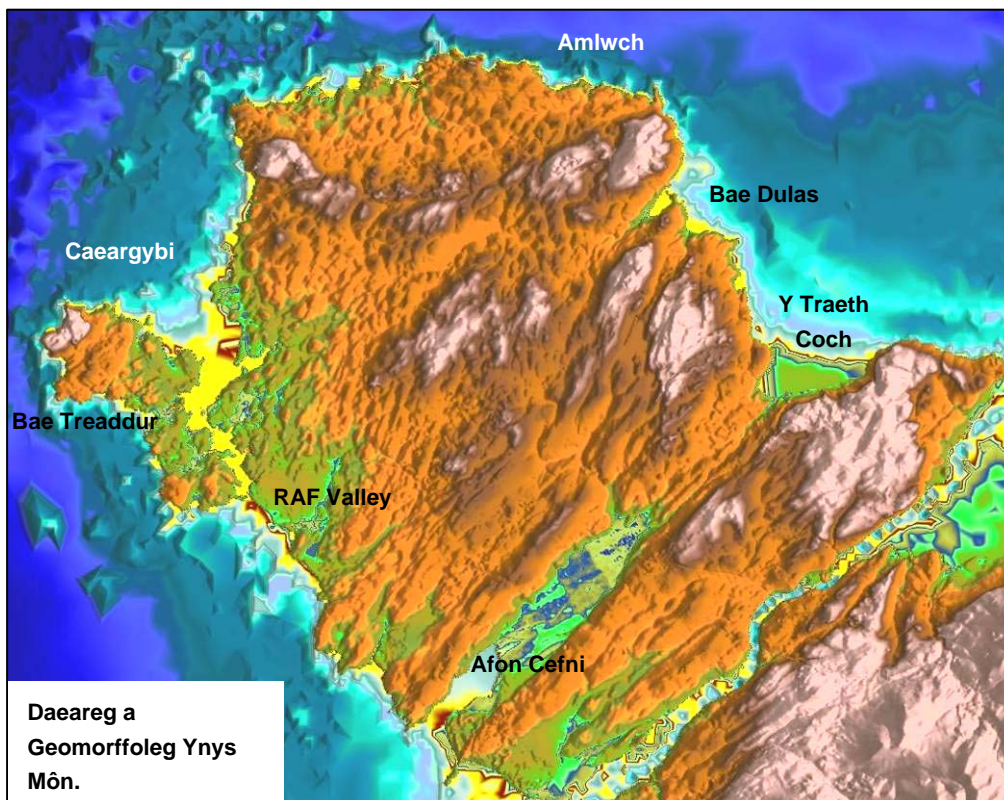
4G.1 DISGRIFIAD CYFFREDINOL

1.2 Cymeriad

*(Mae rhagor o fanylion yr ardal yn Atodiad *** gyda nodweddion unigol yr arfordir yn cael eu nodi yn y tablau nodweddion a materion.)*

Amrywiol yw cymeriad yr ardal arfordirol hon oherwydd y gwahaniaethau mewn gogwydd a daeareg. Mae darnau sylweddol o forlin creigiog, ond hefyd mae glannau meddal helaeth, cysylltiedig yn bennaf â'r aberoedd. Mae'r ddaeareg yn eithriadol amrywiol ac yn cynnwys enghreifftiau o fwyafrif y prif gyfnodau daearegol. Ffurf ddaearegol yr ynys yw haenau o graig ar ogwydd gogledd-ddwyrain i dde-orllewin, ac arweiniodd hyn at ddsbarthiad geomorffolegau arfordirol gwahanol. Ffurfiwyd ochr orllewinol yr ynys, i'r de o Ynys Gybi, o gyfuniad o'r clogwyni craig galed o gwmpas aber Afon Ffraw a darnau sylweddol o dwyni tywod yn aber Afon Ffraw, gyda chfundrefnau twyni ychwanegol o gwmpas Rhosneigr a RAF Valley.

Clogwyni craig galed sy'n nodweddu Ynys Gybi ar y glannau'n wynebu'r môr bob yn ail â baeau tywodlyd bach. Rhwng Ynys Gybi a'r tir mawr mae'r Môr Mewndirol. Caiff hwn ei reoli ar ei ben gogleddol gan Gob y Fali ac mae'n agor yn ei ben deheuol i Fae Cymyran a'r morlin isel yn y Fali. I'r gogledd o Gob y Fali mae'r pellter rhwng tir mawr Ynys Môn ac Ynys Gybi'n lledu fel bae tywodlyd lleidiog Traeth y Gribin. Darnau o dwyn a chlogwyn clai sy'n ffurfio arfordir dwyreiniol y tir mawr gydag aber Afon Alaw'n torri ar ei draws. Fel gyda llawer o ddarnau meddalach arfordir Ynys Môn, mae'r lan yn frith o frigiadau lleol y graig galed waelodol. Mae rhan ogleddol Ynys Môn yn dychwelyd i glogwyni craig galed gyda baeau tywodlyd achlysurol. Traeth Dulas, Traeth Lligwy, Traeth Benllech a Thraeth Coch yw'r baeau arwyddocaol ar ochr ddwyreiniol Ynys Môn, gyda gweddill yr arfordir yn cael ei ffurfio o glogwyni craig galed. Canlyniad siltio o geg amryw ddyffrynnoedd afonydd a foddwyd yw'r baeau hyn.



Y dref fwyaf arwyddocaol yn yr Ardal Arfordirol hon yw Caergybi. Mae'n ganolbwynt pwysig ar gyfer y cylch, yn ogystal â bod yn ddolen gludiant i Iwerddon sy'n bwysig yn genedlaethol. Canolfannau pwysig eraill yw Rhosneigr, Trearddur, Amlwch a Benllech sy'n bwysig yn bennaf fel cyrchfannau ymwelwyr. Y prif rwydwaith cludiant yw'r A5 a'r A55 sy'n rhedeg rhwng dwyrain a gorllewin ar draws canol yr Ynys o'r tir mawr i Gaergybi, a dwy brif ffordd arfordirol, yr A5025 a'r A4080, sy'n gwasanaethu gogledd a de'r ynys yn eu tro. Ffyrdd arwyddocaol eraill sy'n gwasanaethu'r arfordir yw'r B4545 ar Ynys Gybi gan gysylltu â Threarddur a darparu mynediad arall o Ynys Môn.

Ar rannau mawr o'r arfordir mae'n amlwg nad oes unrhyw fynediad o'r prif ffyrdd, dim ond mân ffyrdd sy'n tueddu i fforchio oddi ar y ffyrdd A i fannau penodol. Mae cylchoedd lleol allweddol lle gallai'r prif rwydwaith cludiant fod mewn perygl, yn arbennig yn Nhreacastell, Y Fali a Phorth Llechog, gyda chysylltiadau cludiant manach y gallai fod effaith arnynt ar hyd arfordir gorllewinol Ynys Gybi ac yn nhrefi Cemais, Moelfre a Benllech. Mae'r rhwydwaith mân ffyrdd hwn yn agwedd hanfodol ar gynnal y cymunedau bach gwasgaredig iawn sy'n gymaint rhan o gymeriad yr ardal.

Mae'r nodwedd wledig iawn hon o gymunedau gwasgaredig yn sefyll mewn tirwedd o werth mawr, yn enwedig wrth lan y môr, yn gryn atyniad o ran ansawdd eiddo preswyl a thwristiaeth. Gyda'r traethau niferus yn denu ac yn cynnal hyn, mae twristiaeth yn cyfrannu'n sylweddol at hyfywedd economaidd yr ardal. Mae trefi fel Rhosneigr, Trearddur, Cemais, Porth Llechog, Moelfre a Benllech i gyd yn dibynnu ar dwristiaeth ar gyfer cyflogaeth a chynnal gwasanaethau cymunedol. Ased milwrol yw RAF Valley ar ochr orllewinol yr ynys ac mae'n bwysig iawn o ran cyflogaeth. Atomfa'r Wylfa ar arfordir y gogledd i'r gorllewin o Gemais yw un o ddim ond dwy yng Nghymru gyfan ac mae o bwysigrwydd cenedlaethol yn ogystal â bod yn gyflogwr sylweddol yn y rhanbarth.

Caiff tirwedd naturiol a gwerth amgylcheddol llawer o'r arfordir eu cydnabod trwy ddynodiadau rhyngwladol. Dynodwyd Twyni Aberffraw yn ACA ynghyd â'r morlin dwyreiniol i'r de o Foelfre sy'n ffurfio rhan o ACA Afon Menai a Bae Conwy. Dynodwyd Arfordir Ynys Gybi, Bae Cemlyn ac Ynys Feurig yn AGA. Hefyd mae SoDdGA niferus yma ac acw o gwmpas yr arfordir.

Mae tri darn o arfordir treftadaeth ar yr Ynys; Bae Aberffraw, Mynydd Tŵr ac Arfordir Gogledd Ynys Môn, ac mae Henebion Rhestredig niferus ar hyd y morlin hwn i gyd. Dynodwyd porthladd Amlwch yn dirwedd o ddiddordeb hanesyddol eithriadol oherwydd ei ran ym mwyngloddio Mynydd Parys yn y gorffennol. Mae clystyrau o adeiladau rhestredig yng Nghaergybi ac Amlwch, gyda dosbarthiad yma ac acw ar hyd gweddill yr arfordir.

1.2

Golwg Gyffredinol Dros y Broses Ffisegol

(Mae rhagor o fanylion prosesau arfordirol a geomorffoleg yn Atodiad C). Prosesau.

AMLYGIAD

Lefelau dŵr: Mae cryn amrywiad yn amrediad y llanw rhwng ochr orllewinol a dwyreiniol yr ynys. Wrth Ynys Llanddwyn mae amrywiad o 4.2m tra bo amrywiad o 6.6m yn Nhrwyn Dinmor. Mae cynnydd yn Lefelau Dŵr Eithafol hefyd o'r gorllewin i'r dwyrain ar gyfer y digwyddiad 1 mewn 10 mlynedd a'r digwyddiad 1 mewn 200 mlynedd o 1.74m ac 1.90m yn eu tro.

Lleoliad	Llanw m. UDO				Lefelau eithafol (cyfnod dychwelyd) m UDO			
	MLWS	MLWN	MHWN	MHWS	10 ml.	50 ml.	100 ml.	200 ml.
Ynys Llanddwyn	-2.09	-0.89	1.11	2.11				
Porth Trecastell	-2.10	-0.80	1.00	2.20	3.19	3.40	3.53	3.66
Bae Trearddur	-2.10	-0.90	1.10	2.30				
Caergybi	-2.35	-1.05	1.35	2.55	3.61	3.84	3.99	4.14
Cemais	-2.80	-1.30	1.50	3.00				
Amlwch	-3.00	-1.40	1.80	3.30	4.59	4.87	5.05	5.22
Moelfre	-3.10	-1.50	1.80	3.50				
Trwyn Dinmor	-3.10	-1.50	1.90	3.50				
Biwmares	-3.20	-1.50	2.00	3.60	4.93	5.21	5.38	5.56

Tonnau: Ar draws yr ardal arfordirol hon mae'r amlygrwydd i donnau'n amrywio'n sylweddol oherwydd gwahanol ogwydd y morlin. Yng ngorllewin Ynys Môn y cyfeiriad tonnau alltraeth cryfaf yw o'r de-dde-orllewin a'r de-orllewin. Mae'r amlygrwydd i'r tonnau hyn ar y morlin gorllewinol yn cynyddu tuag at Ynys Gybi gyda Phen Llŷn yn cysgodi llai a llai. Ar arfordir y gogledd daw'r tonnau'n bennaf o'r gorllewin, gyda chyfraniadau rhwng gogledd-orllewin a de-orllewin. Mae ochr ddwyreiniol yr Ynys yn agored i donnau lleol o flaen y gwynt o'r gogledd a'r gogledd-ddwyrain oherwydd bod cysgod rhag y tonnau ymchwydd mwyaf o'r gorllewin.

GEOMORFFOLEG:

Clogwyni craig galed yw'r ardal arfordirol yn bennaf gyda baeau ceudod tywodlyd. O fewn yr aberoedd mwy neu gilfachau cysgodol mwy, mae darnau o glogwyni clai. Prif ardaloedd morlin craig galed di-dor yw Ynys Gybi ac arfordir y gogledd. Ar arfordir y dwyrain a'r gorllewin y clogwyni sy'n ffurfio'r trwynau rheoli caled rhwng y nodweddion meddalach.

Canlyniad daeareg amrywiol yr ynys a gwahanol amlygrwydd a chyfeiriadau cryfaf y tonnau yw dosbarthiad y geomorffoleg feddalach. Twyni tywod sy'n nodweddu'r arfordir gorllewinol, tra bo baeau tywodlyd helaethach yn y dwyrain. Canlyniad dyddodiad aber Afon Ffraw yn dilyn ei boddi ar ôl y rhewlifant diwethaf yw cyfundrefn dwyni Aberffraw. Yn Rhosneigr ac o flaen RAF Valley datblygodd twyni hefyd ar y creigiau meddalach a ffurf isel y tir.

Ymestyniad o aber Afon Alaw yw'r Môr Mewndirol sy'n gwahanu Ynys Gybi o Ynys Môn; mae'n isel gyda darnau o forfa heli a gwastadedd llaid. Nodwedd geomorffolegol bwysig ar arfordir y gogledd yw'r grib raeanog a'r morlyn llanwol ym Mae Cemlyn.

Ar arfordir dwyreiniol yr ynys mae amryw faeau tywodlyd mawr sydd wedi ffurfio yn nyffrynnoedd afonydd a foddwyd ar ôl y rhewlifant diwethaf. Ym

<p>Drifft</p>	<p>Mae Dulas, mae'r tafod ar draws y geg wedi creu amgylchedd aberol, tra bo'r amgylchedd yn fwy agored ym Mae Lligwy a Thraeth Coch. Yn ogystal mae baeau llai rhwng y clogwyni fel Traeth Benllech a Thraeth Bychan.</p> <p>Ar ochr orllewinol yr ynys mae'r drifft ychydig tua'r de ar draws y traethau yn Rhosneigr ac aber Afon Ffraw. Mae'r ardaloedd hyn yn hunangynhwysol gan fod pentiroedd craig yn cyfyngu ar y drifft. Unedau gwaddod hunangynhwysol yw baeau tywodlyd Ynys Gybi a'r arfordir gogleddol heb symudiad deunydd sylweddol ar draws y pentiroedd. Ar ochr ddwyreiniol yr Ynys mae'r drifft tua'r de-ddwyrain ac mae dwy uned waddod ar wahân gydag Ynys Moelfre rhyngddynt. Tua'r de, mae Traeth Coch yn dal gwaddod, fel mai dim ond ychydig sy'n symud ymlaen tuag at Afon Menai.</p>
<p>Erydiad / Ychwanegiad:</p>	<p>Nodwyd erydiad ym Mhorth Trefadog a Phorth Tywyn Mawr ar y morlin gorllewinol i'r gogledd o Afon Alaw. Ar arfordir y gogledd mae'r clogwyni clai meddal yn Llanbadrig yn agored i erydiad ac mae'r clogwyni i'r gogledd o Portobello ac Afon Dulas yn erydu hefyd. Mae Trearddur a Phorth Diana'n agored i erydiad hefyd, ac mae'r lan yn Rhosneigr dan bwysau. Bydd y pwysau ar yr arfordir cyfan yn cynyddu gyda chynnydd yn lefel y môr.</p> <p>Yn Nhraeth Coch mae gwaddod yn cronni ac mae morfa heli'n datblygu yn yr ardaloedd mewnol.</p>
<p>DATBLYGIAD HIRDY MOR: <i>(heb ei reoli)</i></p>	<p>Yn gyffredinol mae'r creigiau caled yn cyfyngu'n fawr ar yr arfordir o ran ei sefyllfa ac mewn perthynas â drifft gwaddod. Ar hyn o bryd mae darnau o erydiad araf yn gyffredinol ar hyd y clogwyni meddal a darnau o dwyni cymharol sefydlog. Ymddygiad hirdymor y draethlin fydd parhad yr erydiad araf hwn ond bydd yn cynyddu gyda chynnydd yn lefel y môr. Gyda chynnydd yn lefel y môr byddai prism llanwol mwy yn y culfor rhwng y tir mawr ac Ynys Gybi. Gallai hyn beri newid, yn enwedig ger y geg ddeheuol.</p>
<p>PERYGL LLIFOGYDD</p>	<p>Ar ochr orllewinol yr ynys mae perygl llifogydd cysylltiedig â dyffryn Afon Ffraw, Afon Crigyll a cheg Llyn Maelog yn Rhosneigr, yn RAF Valley ac yn Nhrearddur. Mae'r tir isel o gwmpas Aber Afon Alaw ar Ynys Môn ac Ynys Gybi, a dociau a gorsaf Caergybi mewn perygl hefyd.</p> <p>Perygl llifogydd cyfyngedig sydd i'r morlin gogleddol, yn bennaf yn ardal Bae Cemlyn.</p> <p>Mae darnau o berygl llifogydd cysylltiedig â'r afonydd sy'n llifo drwy Borth y Felin ac Amlwch.</p> <p>Ar ochr ddwyreiniol Ynys Môn mae gorlifdiroedd Afon Goch, Afon Lligwy ac Afon Marchogion mewn perygl. Yn ogystal mae'r tir isel y tu ôl i Draeth Coch mewn perygl llifogydd.</p>

1.3

Rheoli Presennol a Materion ac Amcanion Allweddol

Arferion rheoli presennol

Mae'r tabl canlynol yn cyflwyno polisi CRhT1 (a ddatblygwyd dros gyfnod o 50 mlynedd), sut y rhannwyd yr arfordir yn unedau rheoli a, phan fo hynny'n berthnasol, lle gwnaed penderfyniadau diweddarach, neu le mae trafodaeth yn parhau mewn perthynas ag ardaloedd unigol.

Rhif CRh T1	Uned	Polisi	Ch.	Dull Rheoli Dilydol
Ynys Môn				
2.3	Dinas Lwyd i Gwningar Trefri	DN		
2.4	Tywyn Aberffraw	SHTL		
2.5	Tywyn Aberffraw i Borth Nobla	DN		
2.6	Porth Nobla i Rosneigr	SHTL/MR		
2.7	Rhosneigr	SHTL		
2.8	RAF Valley	DN		
2.9	Plas Cymyran i Bonrhydybont (y ddwy lan)	DN		
2.10	Plas Cymyran i Gaergybi	DN		
2.10a	Traeth Crigyll	DN		
2.10b	Borthwen	SHTL/MR		
2.10c	Porth Diana	HTL		
2.10d	Treaddur	HTL		Strategaeth ddiweddar yn cadarnhau HTL.
2.10e	Treaddur i Borth y Post	SHTL		
2.10f	Porth Dafarch	HTL		
2.11	Caergybi i Bont yr A5	SHTL/MR		
2.12	Ponrhydybont i Bont yr A5 (y ddwy lan)	DN		
2.13	Parc Newlands	SHTL/MR		
2.14	Aber Afon Alaw	DN/MR		
2.15	Afon Alaw i'r Penrhyn	DN/MR		
2.17	Cregiau Cliperau i Drwyn Carmel	DN		
2.17a	Porth Tywyn Mawr	DN/HTL		
2.17b	Porth Trefadog	HTL		
2.17c	Porth Trwyn	DN		
2.17d	Porth Swtan	DN/MR		
2.18	Ynysoedd y Moelrhoniaid	DN		
3.1	Trwyn Carmel i Drwyn Eilian	DN		
3.1a	Bae Cemlyn	DN/MR		
3.1b	Atomfa'r Wylfa	DN		
3.1c	Cemais	DN/HTL		
3.1d	Porth Llechog	DN/HTL		
3.1e	Porthladd Amlwch	DN/HTL		
3.1f	Porth Eilian	HTL		
4.1	Trwyn Eilian i Portobello	DN		
4.2	Portobello i Ynys Moelfre	DN		

Rhif CRh T1	Uned	Polisi	Ch.	Dull Rheoli Dilynol
4.3	Ynys Moelfre i Huslan	DN		
4.3a	Traeth Bychan	DN		
4.4	Benllech	DN/HTL		
4.5	Trwyn Dwlban i Groesfryn	DN/HTL		
4.6	Croesfryn i Draeth Llanddona	DN/HTL		
4.7	Traeth Llanddona i'r Trwyn Du	DN		
4.8	Ynys Seiriol	DN		

Allwedd: DN – gwneud dim, HTL – Cadw'r Llinell, SHTL – Cadw'r Llinell yn Ddetholus, R – Cilio, MR – Adlinio Rheoledig, gohiriwyd – polisi gohiriedig yn amodol ar ragor o arolygu neu astudiaeth.

Dan CRhT1 y polisi yw Gwneud Dim neu Ddim Ymyriad Gweithredol ar hyd mwyafrif y morlin naturiol sy'n ddiameddiffyn ar hyn o bryd, gyda rheolaeth lle mae anheddau arfordirol presennol. Caiff posibilrwydd adlinio rheoledig ei awgrymu rhwng Porth Nobla a Rhosneigr, yn y Borthwen, rhwng Caergybi a Phont yr A5, ym Mharc Newlands ac yn Aber Alaw, ym Mhorth Swtan a Bae Cemlyn. Anhawster allweddol yn CRhT1 oedd un o raddfa oherwydd y lliaws darnau o amddiffynfa leol. Arweiniodd hyn at bolisiau Gwneud Dim ar gyfer y darnau mwy o draethlin naturiol gydag unedau polisi rhyngddynt i Gadw Llinell darnau lleol o amddiffynfa. Yr asesiad cyffredinol oedd y gallai fod modd cynnal rheolaeth fel y mae ar hyn o bryd yn y cylchoedd hyn. Yn hollbwysig, datblygwyd y polisiau hyn dros gyfnod o 50 mlynedd a gydag effaith cynnydd yn lefel y môr cryn dipyn yn llai.

Materion Rheoli Allweddol

Caergybi yw'r ganolfan anheddiad fwyaf yn yr ardal arfordirol hon ac mae cynnal y dref oherwydd ei gwerth economaidd rhanbarthol ac fel porth cludiant rhyngwladol yn allweddol i amcanion cynllunio gofodol yr ardal gyfan. Mae Caergybi'n Ganolbwynt Eilaidd yng Nghynllun Gofodol Cymru ac yn ganolbwynt llawer o'r buddsoddiad arfaethedig yn y cylch yn y dyfodol. Felly, caiff cynnal gweithrediadau'r porthladd yng Nghaergybi ei ystyried yn hanfodol i gynnal y bwriad rhanbarthol hwn. Fodd bynnag, mae ardaloedd lle mae perygl llifogydd yn bygwth yr orsaf drenau a phrif ardal y dociau sydd angen eu rheoli i gynnal gweithrediad y porthladd. Yn rhan annatod o'r amcan hwn mae cynnal y llwybr mynediad rhwng y tir mawr a Chaergybi ac, felly, mae rheoli Cob y Fali'n fater allweddol hefyd.

Mae cysylltiadau cludiant y brif reilffordd a'r A55 â Chaergybi mewn perygl llifogydd i'r de o Gob y Fali yng nghyffiniau'r Fali, Rhosneigr ac aber Afon Cefni (a drafodir yn Ardal Arfordirol F). Mae'r prif ffyrdd dosbarth A sy'n gwasanaethu gogledd a de'r ynys mewn perygl yn lleol o Afon Dulas, yn Nwyran, y tu ôl i'r Cob yn aber Afon Cefni, yn Rhosneigr ac o gwmpas y Fali. Ar Ynys Gybi mae'r B4545 mewn perygl mewn amryw fannau rhwng Pontrhydybont a Threarddur. Mae cynnal ymarferoldeb y rhwydweithiau cludiant lleol a chenedlaethol yn bwysig i gynnal cymunedau'r ardal a'r buddiannau economaidd allweddol. Yn lleol, bydd llwybrau mynediad at eiddo ar wahân wrth lan y môr hefyd mewn perygl llifogydd cynyddol.

Ar hyn o bryd mae arglawdd y Cob sy'n amddiffyn darn sylweddol o dde Ynys Môn rhag llifogydd yn cwtogi aber Afon Cefni. Gyda chynnydd yn lefel y môr bydd hwn yn dod yn fwyfwy anodd ei gynnal ac, o'i golli, byddai'n arwain at berygl llifogydd i'r brif reilffordd i Gaergybi, yr A55, yr A4080 a rhannau o dde Llangedfni. Felly, mae rheoli perygl llifogydd

yn nyffryn Afon Cefni yn y dyfodol yn bwysig i'r prif lwybrau cludiant i fwyafrif Ynys Môn sydd yn yr Ardal Arfordirol hon.

Ased arwyddocaol arall yw RAF Valley sy'n darparu cyflogaeth i'r rhanbarth ac yn bencadlys Gwasanaeth Chwilio ac Achub y DU a hyfforddiant jetiau cyflym. Mae perygl llifogydd i adeiladau ar ochrau de-orllewin a gorllewin y maes awyr sydd angen eu rheoli er mwyn cynnal gweithrediadau.

Dynodwyd Amlwch ar arfordir gogleddol yr ynys fel canolbwynt lleol yn y fframwaith cynllunio gofodol. Y dref yw prif ganolfan rhan hon yr ynys ac mae'n ganolbwynt gweithgarwch economaidd. Felly, mae'n bwysig cynnal Amlwch o ran cynaliadwyedd economaidd y rhanbarth.

Mae rhai anheddau eraill llai mewn perygl o lifogydd sylweddol yn y dyfodol; Y Fali, Trearddur a Rhosneigr. Mae'r ddau olaf yn bwysig hefyd fel canolfannau twristiaeth ac, ynghyd â'r canolfannau eraill ar yr arfordir dwyreiniol sy'n ddibynnol ar ymwelwyr, bydd mater gwasgfa arfordirol ar y traethau pwysig yn dod yn fwyfwy arwyddocaol.

Ochr yn ochr â'r materion hyn mae rhai cynnal gwerthoedd diwylliannol a hanesyddol yr ardal, gyda'i chyd-destun ac amgylchedd hanesyddol pwysig. Yn sail i hyn i gyd mae cynnal yr amgylchedd naturiol pwysig.

Yn ogystal â'r prif bryderon a nodwyd uchod, mae amrywiaeth eang o bentrefi llai a phentrefannau o gwmpas yr ardal arfordirol. Mae hon yn un o nodweddion cryf yr arfordir ac mae'r anheddau anghysbell mwy lleol hyn yn cyfrannu at yr atyniad o ran tirwedd ac o ran gwerth economaidd i'r ynys.

Tra bo nodweddion sy'n bwysig yn genedlaethol, mae effaith llawer o'r materion rheoli'n eithaf penodol a lleol. Caiff y prif faterion eu crynhoi fel a ganlyn:

- Y peryglon i weithrediad a datblygiad posibl porthladd Caergybi
- Y peryglon i'r gweithrediadau yn RAF Valley
- Perygl llifogydd i'r prif drefi ac yn lleol i anheddau eraill llai.
- Posibilrwydd colli neu effaith sylweddol ar gymunedau lleol.
- Amhariad ar y gyfundrefn gludiant ranbarthol a lleol.
- Posibilrwydd colli cymeriad hanfodol rhai o'r baeau a thraethau bach oherwydd gwasgfa arfordirol a'r effaith gyffredinol ar dwristiaeth a gwerthoedd gwarchod natur.
- Colli nodweddion treftadaeth penodol a dirywiad yn yr amgylchedd hanesyddol.

Mewn perthynas â rheoli'r draethlin, mae modd dod â chymeriad a gwerthoedd cyffredinol yr ardal at ei gilydd yn y crynodeb canlynol. Mae tirweddau AHNE Ynys Môn yn rhai o rai mwyaf arbennig, deniadol ac amrywiol Ynysoedd Prydain. Dynodwyd Ynys Môn yn AHNE yn 1966 (cadarnhawyd yn 1967) er mwyn gwarchod apêl esthetig ac amrywiaeth tirweddau a chynefinoedd arfordir yr ynys rhag datblygiad amhriodol.

Yn sail i'r ardal gyfan mae ei thirwedd naturiol a hanesyddol bwysig, gwarchod natur a daeareg. Yn economaidd dylanwad Caergybi sy'n drwm ar ddiffiniad yr ardal a chaiff y dref ei gweld fel y ganolfan allweddol ar gyfer datblygu'r cysylltiadau cludiant strategol presennol a'r buddiannau economaidd sy'n dod i'r cylch yn eu sgil. Agwedd allweddol ar gynlluniau'r ardal gyfan at y dyfodol yw cynnal y cysylltiadau cludiant rhwng Caergybi a'r tir mawr ar draws gweddill Ynys Môn. Yn ogystal â Chaergybi, mae gan yr arfordir gorllewinol amryw anheddau llai sy'n bwysig i dwristiaeth a gwerth preswyl o safon.

Clogwyni creigiog uchel sy'n diffinio arfordir y gogledd ac sy'n rhwystro datblygu helaeth wrth lan y môr. Y brif ganolfan ar y lan hon yw Amlwch sydd at ei gilydd yn ôl o'r arfordir gyda'r harbwr bach mewn cilfach.

Mae ansawdd tirwedd yr arfordir dwyreiniol yn tueddu i fod yn wahanol i un arfordir y gorllewin, yn deillio o'r gogwydd cysgodol. Yno mae anheddau mwy sy'n tueddu i fod ychydig ymhellach yn ôl o'r draethlin. Mae'r traethau helaeth o gwmpas Moelfre a Benllech yn cynnal canolfan leol i dwristiaeth.

Er mwyn rhoi sylw i'r nodweddion penodol hyn, rhannwyd yr arfordir yn dri o Barthau Datblygu Polisi (PDZ) isod:

PDZ17 Ynys Gybi a Gorllewin Ynys Môn:

Twyn y Parc i Dwyn Cliperau
Pellter Cronnol Ynys Môn: 49km i 101km

PDZ18 Gogledd Ynys Môn:

Twyn Cliperau i Drwyn Cwmrwd
Pellter Cronnol Ynys Môn: 101km i 157km.

PDZ19 Baeau'r Dwyrain:

Trwyn Cwmrwd i Drwyn Penmon
Pellter Cronnol Ynys Môn: 157km i 192km.

Caiff amcanion trosfwaol eu diffinio ar sail yr egwyddorion at ei gilydd y datblygwyd y CRhT arnynt a thynnu ynghyd yr amrywiol amcanion manwl penodol ar sail y tabl nodweddion a materion sydd yn Atodiad ***. Bwriad yr amcanion trosfwaol hyn yw llywio asesu gwahanol senarios rheoli a datblygu polisïau CRhT unigol.

Amcanion Cyflawn

Egwyddorion	Amcanion	Perthnasol i
Cyfrannu at gymunedau a datblygiad cynaliadwy.	<ul style="list-style-type: none"> Lleihau perygl i fywyd. Amddiffyn eiddo rhag colled trwy lifogydd ac erydiad. 	Holl Holl
Lleihau dibyniaeth ar amddiffyn a chynyddu gwrthsafiad cymunedau.	<ul style="list-style-type: none"> Lleihau cymaint â phosibl yr angen i gynyddu ymdrech a rheoli amddiffynfeydd arfordirol Osgoi dibynnu ar amddiffyniad yn enwedig lle mae perygl methiant trychinebus 	Holl PDZ17
Cefnogi agwedd gyfannol at gynllunio gofodol, yn arbennig trwy gydnabod y cydberthnasau rhwng:		
- Canolfannau datblygiad a chymunedau oddi amgylch.	<ul style="list-style-type: none"> Cynnal mynediad at ganolfannau lleol, pentrefi ac eiddo ar wahân Cynnal canolfannau lleol pwysig sy'n cefnogi cymunedau llai. 	Holl Holl
- Gweithgaredd dynol a'r amgylchedd naturiol a hanesyddol: trwy fod yn hanfodol i hunaniaeth, ffyniant a bywiogrwydd cymunedol ac yn arwyddocaol dros ben i dwristiaeth ac adfywiad economaidd.	<ul style="list-style-type: none"> Cadw defnydd adloniadol traethau a baeau Cynnal mynediad at yr arfordir gan gynnwys parcio a chyfleusterau Cynnal mynediad ar gyfer defnyddio cychod a gweithgaredd chwaraeon dŵr cysylltiedig 	Holl Holl Holl
Cynnal a chefnogi prif ganolfannau gweithgarwch economaidd	<ul style="list-style-type: none"> Cynnal Caergybi fel canolfan fasnachol hyfyw a chynnal cyfleoedd adfywio. Cynnal gweithrediad RAF Valley 	PDZ17 PDZ17
Cynnal bywiogrwydd a chefnogi addasu anheddau llai.	<ul style="list-style-type: none"> Cynnal cymeriad a chyfanrwydd cymunedau arfordirol. Cynnal gwerth amaethyddol y gymuned wledig. 	Holl Holl
Cynnal yr etifeddiaeth ddiwylliannol a defnyddio'r Gymraeg.	<ul style="list-style-type: none"> Nodi perygl a lleihau perygl colli nodweddion treftadaeth lle bo modd. Cynnal tirwedd hanesyddol. Atal dirywiad neu darfu ar safleoedd hanesyddol a'u hamgylchedd 	Holl Holl Holl
<i>Osgoi difrodi a cheisio pob cyfle i gyfoethogi'r amgylchedd naturiol.</i>	<ul style="list-style-type: none"> Cynnal neu wella cyflwr neu gyfanrwydd y safleoedd rhyngwladol (ACA, AGA) dynodedig a nodweddion diddordeb yng nghyd-destun cyfundrefn arfordirol ddynamig. Cynnal neu wella cyflwr neu gyfanrwydd y safleoedd cenedlaethol (SoDdGA) dynodedig a nodweddion diddordeb yng nghyd-destun cyfundrefn arfordirol ddynamig. Cynnal a gwella dealltwriaeth addysgol a gwyddonol o ddaeareg a geomorffoleg. 	Holl Holl Holl
Cynnal neu wella'r dirwedd o safon.	<ul style="list-style-type: none"> Osgoi difrodi'r dirwedd naturiol a'i gwella. Cadw'r dirwedd ddynol a chymeriad cymunedau. 	Holl Holl
Cadw hygyrchedd cynaliadwy o ran cynnal cysylltedd cenedlaethol a rhanbarthol.	<ul style="list-style-type: none"> Cynnal y cysylltiadau ffyrdd a rheilffordd i Gaergybi a RAF Valley Cynnal Caergybi fel porthladd gweithredol Cynnal mynediad at aneddiadau mwy ar gyfer cymunedau amaethu llai. 	PDZ17 PDZ17 Holl

Sylwch: Byddai holl amcanion yn cael eu hasesu ymhob senario rheoli ond ni fydd holl amcanion yn cael eu cyflawni o angenrheidrwydd.