

PDZ 19 BAEAU'R DWYRAIN:



Traeth Coch

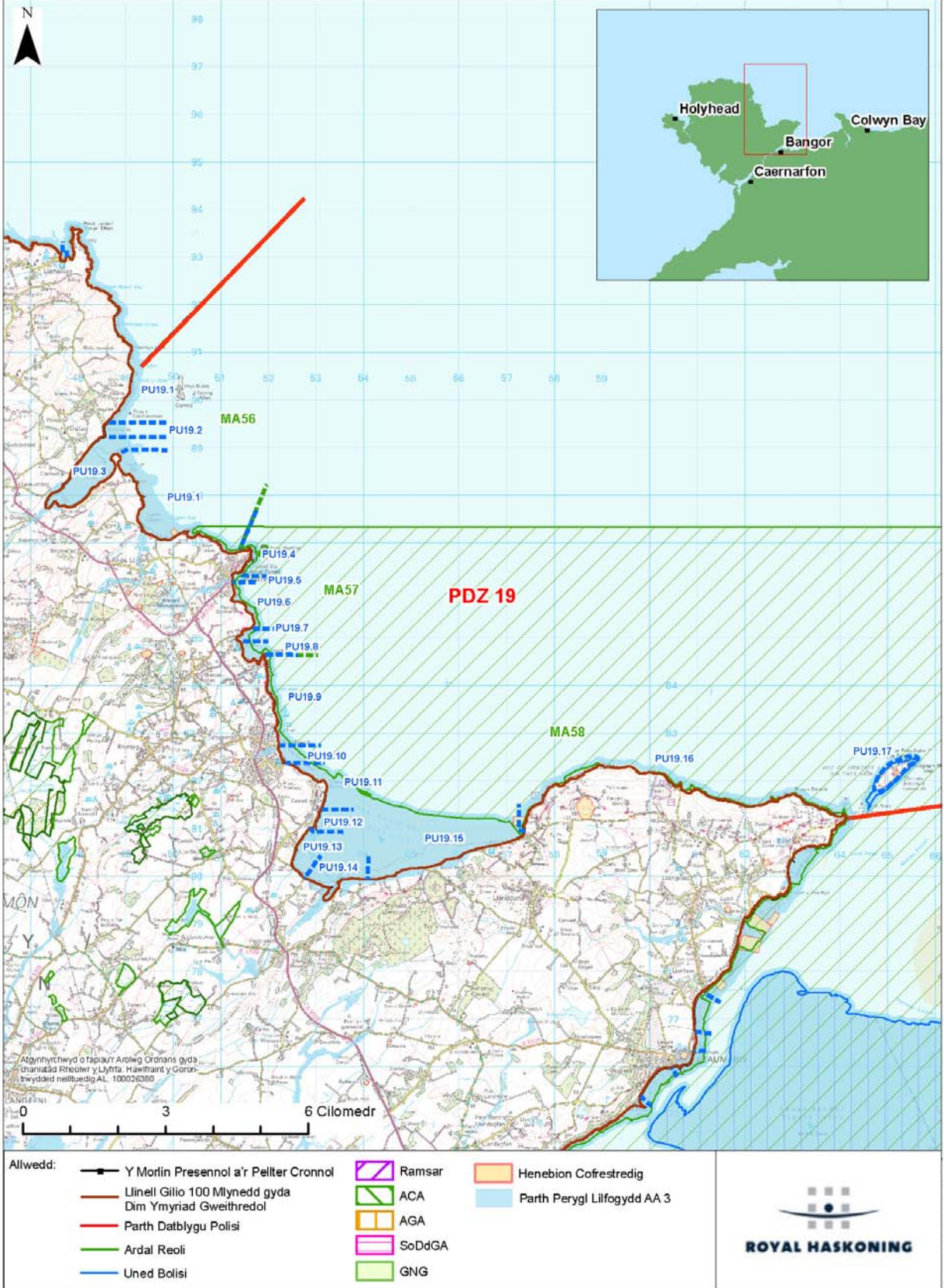
Trwyn Cwmrwd i Drwyn Penmon

CYNNWYS

Tudalen

PDZ 19 BAEAU'R DWYRAIN:	166
1 Disgrifiad Lleol	169
2 Prosesau'r Arfordir	173
3 Senarios Rheoli	180
4 Cymhariaeth ac Asesiad Cryno o Senarios man cychwyn.	185
5 Trafodaeth a Datblygu Polisi Manwl	189
6 Crynodeb Rheoli.	191

Isgell Cynllun Rheoli Traethlin 10
 Map Lleoliad Man Cychwyn
 Parth Datblygu Polisi 19 - Baeau'r Dwyrain



Parth Datblygu Polisi 19

Diffiniadau o Senarios a Ystyriwyd wrth Ddatblygu Polisi

Mae'r adran hon yn diffinio'r amrywiol senarios sy'n cael eu defnyddio o hyd wrth drafod y Parth Datblygu Polisi.

Cynnydd yn Lefel y Môr

Mae'n cael ei dderbyn bod ansicrwydd o hyd ynghylch cynnydd yn lefel y môr (SLR). Gall cymryd gwahanol senarios cynnydd yn lefel y môr effeithio ar faint unrhyw effaith neu amseriad rhai newidiadau, naill ai o ran rheoli cynaliadwy neu o ran effeithiau. Yn y drafodaeth isod o'r senarios rheoli man cychwyn a gwahanol, defnyddiwyd canllawiau DEFRA ar gynnydd yn lefel y môr yn gyffredinol. Pan fo teimlad, yn unrhyw ardal benodol, bod effaith cynnydd yn lefel y môr yn arwyddocaol ac y gallai newid cyd-destun rheoli, caiff y drafodaeth hon ei chynnal mewn blwch ar wahân, perthnasol i'r darn hwnnw o destun.

Senarios rheoli;

Senario Digyfyngiad

Dan y senario hwn, caiff ymddygiad yr arfordir ei ystyried fel pe na bai unrhyw amddiffynfeydd o waith dyn, i bob diben fel pe na baent yno mwyach yn ddirybudd. Er bod rhaid cydnabod mai senario hollol ddamcaniaethol yw hwn, mae'n rhoi gwell dealltwriaeth o sut ydym yn dylanwadu ar ymddygiad yr arfordir ac, felly, y pwysau ac effaith ehangach sy'n cael eu cyflwyno. Mae hyn yn cynorthwyo asesu'n gyntaf sut fyddai'r arfordir eisiau newid, ond hefyd mae'n cynorthwyo diffinio terfynau rhyngweithiad y dylai'r CRhT fod yn eu hystyried.

Senarios Man Cychwyn

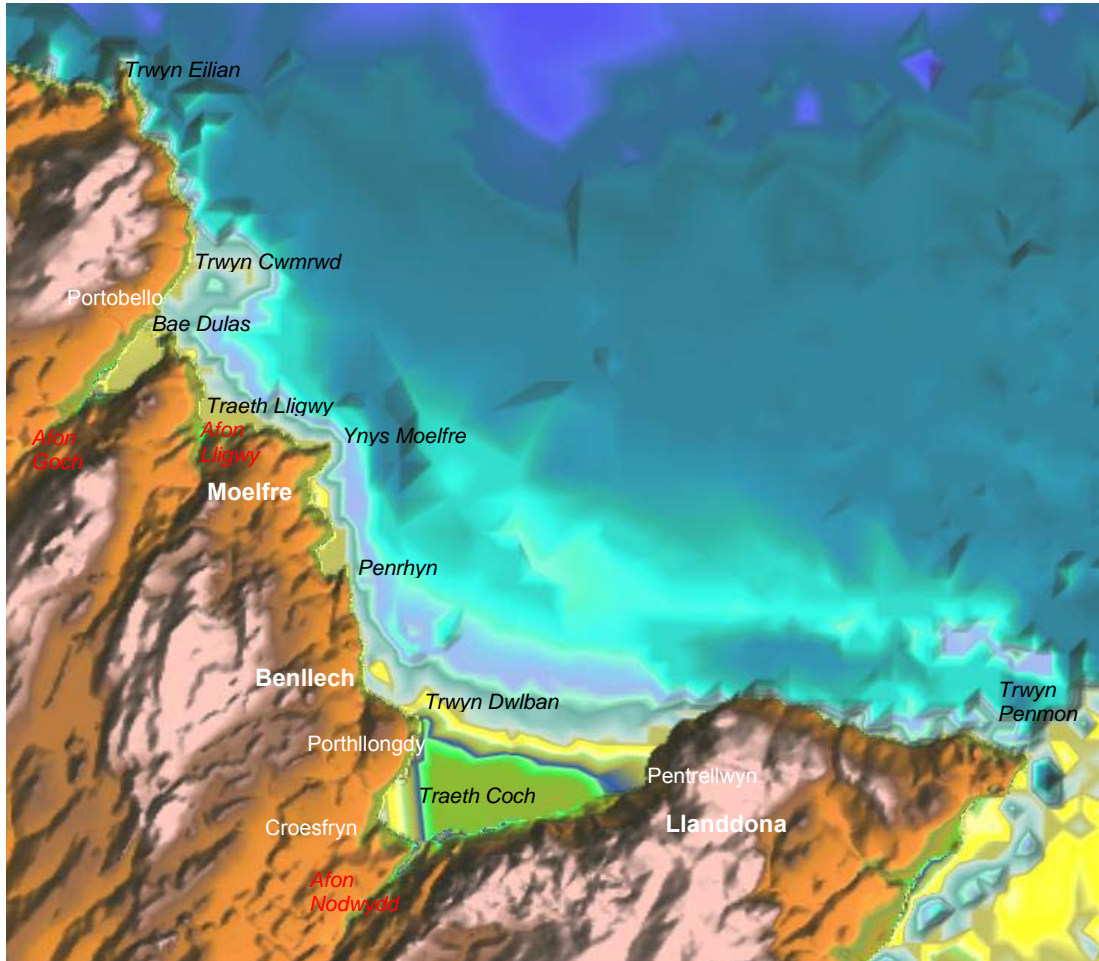
- **Dim Ymyriad Gweithredol (NAI) – Senario 1**, lle na fyddai unrhyw waith ychwanegol i gynnal neu newid amddiffynfeydd. Ar ddiwedd eu bywyd gweddilliol, byddai adeileddau'n methu. Ni fyddai uchder amddiffynfeydd yn cael ei gynyddu i wella safonau amddiffyniad.
- **Gyda Rheoli Presennol (WPM) – Senario 2**. Mae'r senario hwn yn cymhwyso'r polisïau a bennwyd yn CRhT1 neu, pan fo hynny'n berthnasol, mae'n derbyn polisïau a ddiweddarwyd neu a eglurwyd, os gwnaed gwaith dilynol, e.e. astudiaethau neu strategaethau. Mewn llawer o fannau, nid yw'r agwedd at reolaeth a ddiffiniwyd yn CRhT1 ond yn cwmpasu cyfnod o 50 mlynedd. Os felly y mae, tybiwyd mai'r bwriad yw dal i reoli'r arfordir yn y dyfodol fel y mae heddiw. Dylid nodi nad yw WPM o angenrheidrwydd yn awgrymu Cadw'r Llinell ymhob rhan o'r parth. Mewn llawer man gall rheoli presennol fod yn Ddim Ymyriad Gweithredol neu Adlinio Rheoledig.

Nod Dim Ymyriad Gweithredol yw nodi beth sydd mewn perygl pe na bai amddiffynfeydd yn cael eu cynnal. Yn yr un modd, bwriad Gyda Rheoli Presennol yw ymchwilio sut all yr arfordir ddatblygu, gan nodi lle mae buddiannau wrth reoli fel hyn neu ble gall problemau godi yn y dyfodol.

Ar ddiwedd yr isadran hon mae crynodeb a chymhariaeth o'r perygl economaidd ar gyfer pob un o'r senarios man cychwyn, seiliedig ar ddadansoddiad MDSF a wnaed yn ystod CRhT (gan gynnwys canlyniadau astudiaethau eraill pan fo hynny'n berthnasol). Caiff y senarios man cychwyn eu hasesu hefyd o ran sut maent yn rhoi sylw i'r amcanion cyflawn ar gyfer y Parth. Y gymhariaeth hon rhwng y senarios man cychwyn sy'n paratoi'r llwyfan ar gyfer trafod senarios rheoli eraill posibl sy'n rhoi gwell sylw i bob mater. Mae'r drafodaeth hon yn yr isadran ddilynol.

Disgrifiad Lleol

Mae'r parth yn ymestyn o bentir Trwyn Cwmrwd i'r gogledd o Fae Dulas i Drwyn Penmon, pentir gorllewinol Bae Conwy. I bob diben rhannwyd y lan yn ddwy brif uned gan y pentir yn Ynys Moelfre sy'n cyfyngu ar ryngweithiad rhwng Bae Dulas / Bae Lligwy yn y gogledd a'r gyfres o faeau tua'r de: Moelfre, Traeth Bychan, Traeth Benllech a Thraeth Coch. Rhwng yr amrywiol faeau, clogwyni clai uchel yw'r arfordir.



O bentir Trwyn Cwmrwd mae'r clogwyni'n disgyn i aber Afon Goch a Bae Dulas. Mae glan fechan gydag eiddo yn Portobello ychydig i'r gogledd o Aber Afon Dulas. Boddwyd dyffryn Afon Goch, y brif afon sy'n llifo i Aber Dulas, yn dilyn y rhewlifant diwethaf ac mae wedi llenwi â gwaddod ers hynny i greu'r dirwedd sydd yno heddiw. Mae Afon Goch yn llifo ar draws Traeth Dulas, ehangder tywod a llaid sy'n llunio'r aber, ac allan i'r môr heibio tafod tywod mewnol sy'n ymestyn ar draws ceg yr aber o'r de. Ffurfiodd y tafod y tu ôl i'r brigiad craig a phentir Craig y Sais. Ar y draethlin mae tafod llai'n ymestyn o ochr ogleddol yr aber. Caiff glan ddeheuol yr aber a'r tafod mewnol eu cydnabod oherwydd eu gwerth amgylcheddol trwy eu dynodi'n SoDdGA. Mae ychydig o eiddo ar wahân ar hyd traethlin yr aber sy'n codi'n gymharol serth, ac amaethyddol yw defnydd mwyafrif y tir. Ar hyd mân ffyrdd mae mynediad at yr eiddo ac mae'r A5025, prif ffordd yr arfordir, yn croesi Afon Goch yn Ninas Dulas fel mae'r aber yn culhau yn ei ben.

I'r de o Aber Afon Dulas mae dau draeth tywodlyd bach Traeth yr Ora a Phorth y Môr, gyda brigiad craig y Graig Ddu rhyngddynt. Dim ond ar ddeudroed y mae cyrraedd y ddau draeth ac, o ganlyniad, ni chawsant eu datblygu. Tu hwnt i'r brigiad craig nesaf a

phentir Trwyn Porth y Môr mae Traeth Lligwy sy'n llawer mwy gydag Afon Lligwy'n llifo ar ei draws. Mae mân ffyrdd o'r gogledd a'r de at y fan hon gyda meysydd parcio ar ben y ddwy. Er nad ydynt mewn perygl llifogydd nac erydiad, mae'r meysydd carafanau uwchlaw'r traeth yn adlewyrchu pwysigrwydd y traethau yn yr ardal hon ac arwyddocâd y draethlin naturiol gyfan yn rhan ogleddol hon y parth fel ardal amwynder ac ymwelwyr. Ar hyd arfordir agored Traeth Ora i ran ddeheuol Traeth Lligwy mae tri SoDdGA ac mae Cored Bysgod Traeth Lligwy (Heneb Restredig) yn amlwg dros y draethlin ar ben deheuol Traeth Lligwy. Daw'r ardal o fewn dynodiad Ardal o Harddwch Naturiol Eithriadol ac mae'r dynodiad hwn yn parhau ar hyd gweddill y parth.

I'r de o Draeth Lligwy a gweddill yr arfordir tua'r de, mor bell â Thwyn Penmon, dynodwyd yr ardal islaw'r distyll dan ACA Afon Menai a Bae Conwy.

Rhwng Traeth Lligwy a phentir Ynys Moelfre, sy'n nodi terfyn hanner gogleddol y parth, mae dau fae bach Porth Forllwyd a Phorth Helaeth. Ym Mhorth Forllwyd mae un eiddo unigol ar fin y traeth i'w gyrraedd ar hyd ffordd gul. Ym Mhorth Helaeth mae traeth graean bach ac mae maes carafanau bach ar y clogwyni uwch ei ben. Dim ond llwybrau troed sydd at y traeth.

Rhwng pentir Ynys Moelfre, tua'r de i gyfeiriad Benllech, clogwyni craig galed yw'r draethlin, gyda'r tir uchel sy'n codi tua'r tir i Fynydd Bodafon. Yn y darn canolog hwn o arfordir clogwynog mae dau fae Moelfre a Thraeth Bychan ac yna'r darn cymharol syth is o linell glogwyni yn canoli ar Borth-wen, rhwng Penrhyn a Huslan, yn union i'r gogledd o'r Benllech.

Saif pentref Moelfre i'r de o Ynys Moelfre ac mae'n un o'r ddau brif anheddiad yn y parth hwn. Tuag at ben gogleddol y pentref mae gorsaf y bad achub, yr hen gwt cychod a chanolfan forl *Seawatch*, ym Mhorth Llydan. Ym Mhorth Moelfre, y prif lan môr lle mae'r ffordd a thair ar y draethlin, mae llithrfa a chaiff cychod eu cadw ar y traeth bach. Saif mwyafrif y pentref ar y llethrau uwchlaw'r draethlin, draw o ddylanwad prosesau arfordirol. Ar lan y môr, sy'n elfen hanfodol o'r pentref, rhed y ffordd a warchodwyd gan forglawdd yn serth i lawr i'r darn byr o draeth graean, cyn dringo dros y brigiad craig ar yr ochr ddeheuol.

Traeth Bychan yw'r bae nesaf tua'r de sydd â thraeth tywodlyd helaeth ar ddistyll. Ar benllanw rhannwyd hwn yn ddwy yng nghorneli gogledd a de'r bae, gyda brigiadau craig rhyngddynt. Yng nghornel ogleddol y bae mae llithrfa a Chlwb Hwyllo a Chwaraeon Dŵr Traeth Coch. Caiff rhai dingis eu cadw ar ben y traeth ac eraill yn y parc cychod i'r dwyrain o'r llithrfa. Mae maes parcio ac amryw eiddo y tu ôl i'r traeth. Yn ogystal, mae odynnau calch ar y marc penllanw sy'n adeiladau rhestredig. Ym mhen deheuol y bae mae llithrfa arall ar gyfer lansio dingis hefyd, sy'n cael eu cadw mewn parc cychod ar y clogwyni uwchben. Ar y clogwyni i gyd uwchlaw'r bae mae meysydd carafanau.



Rhan ogleddol Benllech, yn edrych i gyfeiriad Clogwyni Huslan

O'r pentir sy'n nodi terfyn deheuol Traeth Bychan, tua'r de, clogwyni uchel yw'r arfordir nes cyrraedd pentref Benllech. Y defnydd tir ar ben y clogwyni hyn i ddechrau yw caeau amaethyddol, ond ychydig i'r gogledd o'r Benllech mae safle gwersylla a maes carafanau. Benllech yw'r gymuned arfordirol fwyaf yn rhan hon yr arfordir ac mae'n gyrchfan bwysig i

ymwelwyr gyda thraeth amwynder helaeth ar ddistyll. Fel ym Moelfre, mae prif ran y pentref yn uchel ar y llethr arfordirol a dim ond glan môr bach sydd. Mae Ffordd y Traeth yn rhedeg ar hyd cefn y traeth dros y brigiad creigiog rhwng y traeth uchaf creigiog cefn graean ar ben gogleddol glan y môr a'r darn cymharol helaeth o draeth tywodlyd sy'n sychu tua'r de. Ar ar ben gogleddol y bae mae ceg Afon y Marchogion. Gwarchodwyd y ffordd gan bromenâd morglawdd ar ei hyd ar wahân i'r llithrfa yn y pen deheuol, gyferbyn â Chaffi'r Wendon. Mae pibell ollwng hir yn ymestyn dros y blaendraeth yn y pen gogleddol. Pen deheuol y traeth sy'n cael ei ddefnyddio fwyaf, gyda'r prif faes parcio a mynediad yno.



Traeth Benllech, yn edrych i gyfeiriad Trwyn Dwlban

Ym mhen deheuol y traeth mae gwaith trin carthion ar gopa'r clogwyni.

Gwahanwyd Traeth Benllech o'r Traeth Coch gan glogwyni a phentir Trwyn Dwlban, a ddynodwyd yn SoDdGA. Ar ben y clogwyni mae amryw feysydd carafanau a chlwb cychod sydd â llithrfa'n disgyn i'r draethlin trwy fwllch cul yn y clogwyni.

Traeth Coch yw'r bae helaethaf yn y parth hwn ac mae'n amlwg ei fod yn gweithredu fel suddfan gwaddod. Datblygodd o ddyffryn Afon Nodwydd a foddwyd ac sydd heddiw'n llifo ar draws y traeth helaeth mewn sianel gul ar ochr ogledd-orllewinol y bae. Mae'r afon yn llifo allan ar hyd ochr ogleddol y bae ac mae prif ran ganol y bae'n cynnwys crib dywodlyd uchel gyda chyfundrefn cefnen a rych pendant o bonciau ar ei hwyneb tua'r môr. Mae dyfroedd mewnol Traeth Coch o natur fwy aberol gyda darnau o wastadedd llaid a morfa heli.



Traeth Coch o'r maes parcio ym Mhorthllongdy

Ar hyd ystlys ogleddol y draethlin mae pentref Porthllongdy. Casgliad o eiddo yw hwn yn ymestyn ar hyd y draethlin, gyda maes carafanau y tu cefn iddo. Islaw'r maes carafanau mae mân ffordd yn arwain at faes parcio bach, Tafarn y Llong, sy'n adeilad rhestredig gradd II, a llithrfa ac angorfa. Mae ardal yr angorfa'n bennaf y tu ôl i dafod

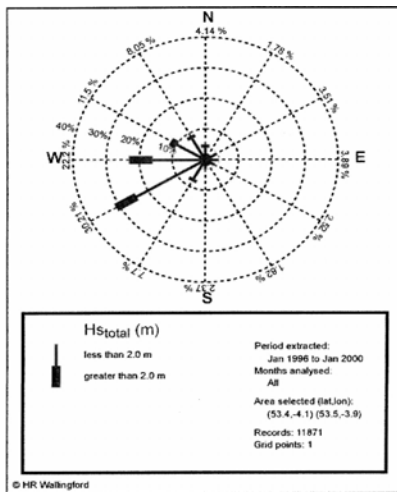
tywod sy'n ymestyn tua'r de i'r bae.

Mae amrywiol eiddo arall ymhellach i'r de o Borthllongdy yn ardal Croesfryn, lle mae dwy fân ffordd wahanol yn rhedeg i lawr i'r draethlin. Ar y draethlin ym mhen y bae o Dalgwyn i Ben-y-prys lle mae Afon Nodwydd yn llifo i'r bae mae eiddo ychwanegol. Ym Mhen-y-prys mae maes parcio bach ac mae'r bont fach sy'n croesi'r afon yno'n adeilad rhestredig. Mae'r bont yn arwain at lwybr sy'n rhedeg ar hyd cefn y draethlin ac yn rhoi mynediad at eiddo ar hyd y lan hon ac eiddo ar y tir uwch yn ôl o'r draethlin.

Afon Nodwydd sy'n nodi'r newid yn y cefndraeth o'r corstir a gwastadeddau llaid tua'r gorllewin a'r lan fwyfwy tywodlyd ar hyd llethr arfordirol y lan ddwyreiniol sy'n codi'n raddol. Ar yr ochr ddwyreiniol islaw pentref Llanddona mae'r prif draeth. Mae mân ffordd yn rhedeg yn union y tu ôl i'r traeth â chefn graean ac mae maes parcio ar gyfer ymwelwyr ac eiddo y tu cefn i'r ffordd.

I'r dwyrain o'r Traeth Coch mae'r arfordir yn codi i glogwyni uchel yng ngweddill y parth hyd at Drwyn Penmon. Dynodwyd y clogwyni oherwydd eu gwerth amgylcheddol fel SoDdGA ac ACA. Yn Nhrwyn Du, y man mwyaf dwyreiniol ar Ynys Môn, mae'r goleudy a bythynnod ceidwaid y goleudy'n adeiladau rhestredig. Oherwydd ei phwysigrwydd amgylcheddol dynodwyd Ynys Seiriol, ychydig i'r môr oddi ar Drwyn Penmon, yn ACA, AGA a SoDdGA.

Yng nghyd-destun ehangach y morlin clogwynog naturiol ysblennydd, mae glannau pentrefi bach a thraethau lleol y draethlin ddwyreiniol hon yn adnoddau ecolegol, diwylliannol, amwynder ac ymwelwyr sylweddol Ynys Môn. Gyda cheisio cynnal yr agwedd naturiol bwysig sy'n cael ei hadlewyrchu yn amcanion yr Ardal o Harddwch Naturiol Eithriadol fel yr agwedd allweddol ar reolaeth mae'r prif faterion yn codi gyda rheoli ardaloedd lleol. Fodd bynnag, tra bo modd isrannu'r arfordir i raddau'n dair prif ran, mae cysylltiadau digonol rhwng rhannau o'r arfordir fel ei bod yn gwneud synnwyr ystyried pob un o'r cylchoedd hyn fel cyfanrwydd. Yr israniad bras yw rhan ogleddol yr arfordir o gwmpas Bae Dulas, ardal Moelfre a Thraeth Bychan ac ardal Benllech a Thraeth Coch. Yn y cyntaf o'r rhain y prif hybwr yw cynnal swyddogaeth naturiol bwysig yr arfordir a'r aber. Yn ardal Moelfre mae materion lleol pwysig cysylltiedig â'r gymuned a defnydd lleol o'r draethlin. Yn yr ardal ddeheuol daw defnyddio'r draethlin yn fwy arwyddocaol gyda defnydd o'r traeth a hwyllo. Datblygwyd yr ardal hon ychydig yn fwy gyda mwy o eiddo mewn perygl llifogydd ac erydiad.



Yn ôl Astudiaeth Reoli Traeth Lligwy, penderfynwyd mai tonnau ymchwydd alltraeth a thonnau a gynhyrchwyd yn lleol, o gyfeiriad y gorllewin i'r de-orllewin (plot cyfagos), sydd gryfaf yn yr hinsawdd donnau. Fodd bynnag, caiff yr ardal gyfan gysgod sylweddol rhag tonnau alltraeth o'r cwadrant gorllewinol hwn, fel bod prif ynni'r tonnau'n dod o'r gogledd-orllewin trwodd i'r gogledd, gan ddiffreithio o gwmpas pentir gogledd-ddwyrainiol Ynys Môn. Mae peth ynni tonnau o gyfeiriad y gogledd-ddwyrain i'r dwyrain a, thra gall y cyrch lleol hwn gynhyrchu stormydd sylweddol yn lleol, nid yw cyfeiriadau o'r fath ond yn ffurfio canran fechan o'r prif ynni sy'n anelu at y draethlin. Mae *Futurecoast* yn awgrymu bod y brif hinsawdd donnau gyda'r lan o'r gogledd i'r

dwyrain, gan ystyried diffreithiad tonnau alltraeth.

Mae arolwg cyffredinol o ogwydd y draethlin ar hyd y glannau meddalach yn cyd-fynd â'r hinsawdd donnau gyda'r lan o'r gogledd-ddwyrain a'r awgrym yw bod prif brosesau'r

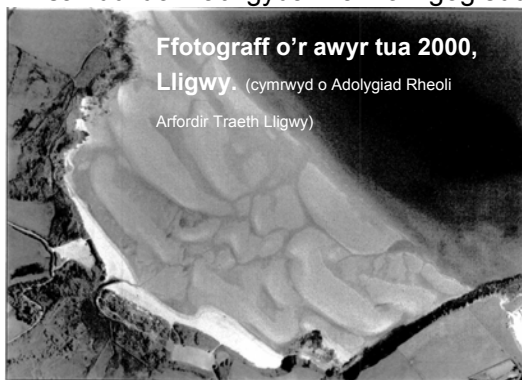
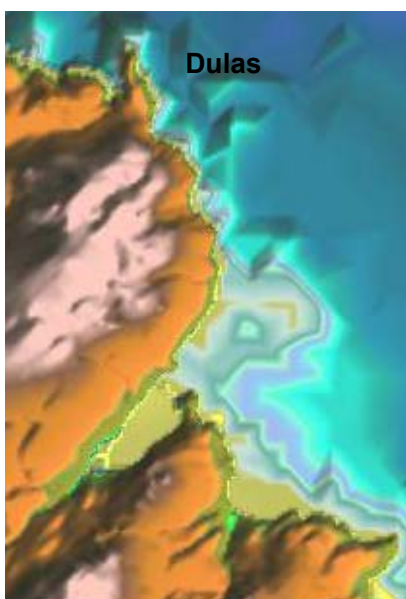


Figure 2 - Aerial Photograph of Traeth Lligwy, circa 2000

blaendraeth isaf a siâp yr arfordir dan ddylanwad y brif hinsawdd ymchwydd (cyfnod hwy). Caiff hyn gefnogaeth bellach datblygiad nodweddion cefnfen a rhych pendant y lan; fel sydd i'w weld yn y ffotograff cyfagos o'r awyr yn Nhraeth Lligwy, a nodweddion tebyg a welwyd dros draeth allanol Traeth Coch, yn dangos cyflenwad gwaddod da. Y broses sylfaenol yw gwaddod yn cael ei ddal yn erbyn yr arfordir yn y tri phrif fae (Traeth Dulas, Traeth Lligwy a Thraeth Coch) ac yn cael ei

gadw gan y creigiau caled amlwg. Ar ben hyn mae'r rhyngweithio lleol ar y draethlin gefn, lle mae tonnau'n rhyngweithio gyda nodweddion y draethlin uchaf, amddiffynfeydd a gogwydd y creigiau caletach agored. Yn nodweddiadol mae hyn yn tueddu i ogwyddo



drifft gwaddod tua'r de, ond gyda phosibilrwydd rhywfaint o wrthdroad drifft canlyniadol mewn mannau allweddol yn y gyfundrefn. Caiff hyn ei drafod mewn cysylltiad â rhannau amrywiol yr arfordir isod.

Ar hyd rhan ogleddol y parth, mae'r tri phrif fae Traeth Dulas, Traeth yr Ora a Thraeth Lligwy, gydag Aber Afon Dulas, pentir Craig y Sais a phentir Trwyn Porth-y-môr rhyngddynt yn ôl eu trefn. Mae parhad llinell y baeau hyn yn gryf, gan ysgubo o gwmpas o ogwydd gogledd / de bron yn y gogledd, i ogwydd gogledd-orllewin / de-ddwyrain Traeth Lligwy. Caiff y draethlin ogleddol rywfaint o amddiffyniad ychwanegol gan Ynys Dulas. Mae'n ymddangos bod y tafod i'r gogledd o'r aber yn gweithredu lawer mwy fel rhwystr cefndraeth nag fel tafod egniol ar linell y

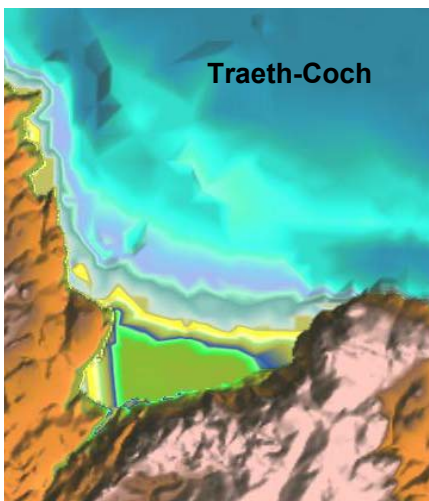
drifft. Yn cefnogi hyn mae'r ffaith bod traeth cymharol iach o flaen Portobello, hyd yn oed gyda chyflenwad gwaddod cyfyngedig. I bob diben mae'r aber yn torri trwy'r rhwystr, yn hytrach na bod y rhwystr yn gwthio'r sianel tua'r de. Mae asesiad yr aber (Atodiad C) yn awgrymu damcaniaeth mai'r trai sy'n dylanwadu ar yr aber i gyd, ond yn cydnabod cymhlethdod ymddygiad fyddai'n awgrymu bod lle yn yr aber i fewnlenwi wrth i lefel y môr gynyddu yn y dyfodol. Ni ystyrir bod llif dŵr croyw Afon Goch yn sylweddol ac mae'n cefnogi'r ffaith bod y prif sianelau yn yr aber yn ymledu o'r geg ac yn ffurfio mwy fel cyfundrefn ddraenio i'r aber nag fel parhad o sianel yr afon. Yn yr un ffordd â'r tafod allanol i bob diben mae'r tafod mewnlol yn edrych yn llawer mwy fel traeth rhwystr a ffurfiwyd o effaith y tonnau'n ffurfio traethlin y tu ôl i sianel y geg. Canlyniad hyn fu teneuo canol y tafod, gan ei wneud yn eithaf agored i fylchu gyda mwy o gynydd yn lefel y môr.

Cynnydd yn Lefel y Môr

Mae cryn ansicrwydd yn dal ynghylch ymddygiad yr aber a cheg yr aber yn y dyfodol. Wrth i lefel y môr gynyddu, yn enwedig gyda senario 2m, byddai disgwyl i'r draethlin allanol symud yn ôl, gan leihau lled y traeth a'r tafod yn y geg. Fodd bynnag, mae'n eithaf tebygol y byddai'r tafod mewnlol yn torri, gan greu ceg ganolog newydd i gyfundrefn yr aber; oni bai fod rhyw nodwedd ddaearegol waelodol yn atal hyn. Byddai hyn yn tueddu i adael i fwy o waddod traeth ddod i'r aber, gan atgyfnerthu cronni'r gwaddod yn rhan ganolog yr aber. Byddai hyn yn hyrwyddo cau ceg yr aber ac yn hybu dyddodi corstir yn yr ardal hon. Wrth dynnu mwy o waddod i'r aber, mae'n edrych yn debygol y byddai mwy o waddod yn cael ei golli o'r traeth i'r gogledd.

Mae llinell Traeth yr Ora'n ymddangos yn gymharol sefydlog ac yn debygol o aros felly. Bydd yn ceisio treiglo'n ôl gyda chynnydd yn lefel y môr a bydd hyn yn peri erydu'r clogwyni clai y tu ôl iddo, gan greu'r lled angenrheidiol i gynnal y traeth tywod yn y blaen.

Nododd adolygiad rheolaeth Traeth Lligwy (2003) y bu gostyngiad cyffredinol o'r traeth uchaf dros y 15 mlynedd flaenorol, i'r gogledd o Afon Lligwy, a bod hyn wedi dod yn fwyfwy allweddol yn ystod 2002. Awgrymodd yr archwiliad ac adolygiad o wybodaeth hanesyddol bod y prif draeth yn gymharol sefydlog. Tra bo sector cyffredinol cyfyngedig o amlygrwydd i donnau, o fewn y cwadrant hwnnw rhwng gogledd a dwyrain, fe all fod amrywiad lleol sylweddol o fewn y sector hwn. O'r drafodaeth yn adroddiad yr adolygiad, mae'n edrych yn debygol y gall y cefndraeth fod yn ymatebol i newid bach yng nghyfeiriad y tonnau. Hefyd gall diffyg stormydd sylweddol dros y blynyddoedd diwethaf fod wedi tueddu i leihau'r gwaddod sy'n cael ei symud i fyny'r traeth. At ei gilydd, caiff y bae ei ystyried yn gymharol sefydlog ond bydd y cefndraeth yn treiglo'n ôl a bydd angen i'r clai dan y traeth ddod i'r amlwg ac erydu i ganiatáu symudiad cynyddol y proffil cyfan yn ôl yn unol â chynnydd yn lefel y môr.



Ar hyd rhan ddeheuol yr arfordir, i'r de o Ynys Moelfre, mae'r lan ogleddol glogwynog yn arw ond cymharol serth, yn cael ei chynnal gan y clogwyni craig galed. Mae hyn yn newid i ehangder ysgubol Traeth Coch llawn gwaddod.

Gall y lan ogleddol yn y rhan hon gael rhywfaint o amddiffyniad cyfyngedig o'r grib rhyw 2km allan yn y môr, er bod dyfnder siart hon yn rhyw 10m. Felly,

efallai nad yw hon ond yn effeithio ar donnau cyfnod hir. Efallai mai un effaith arwyddocaol fyddai llif llanwol mwy yn erbyn y draethlin a gall hyn esbonio'r sianel ddofn rhwng y grib a'r draethlin ar ben gogleddol yr ardal. Fodd bynnag, ychydig o wybodaeth sydd ynghylch llifau yn yr ardal hon. Yn bwysicach, o safbwynt rheolaeth ar y lan, yw'r cysgod lleol sy'n cael ei ddarparu gan bentiroedd Ynys Moelfre ac i'r gogledd o Draeth Bychan, yn caniatáu dal gwaddod cyfyngedig yn y baeau i'r de o bob pentir.

Ym Moelfre, mae glan y pentref yn sefyll ym mhen gogleddol y bae ac yn fawr ddim mwy na thraeth storm cul. Fodd bynnag mae cysgod y graig i'r gogledd yn golygu nad yw'r ardal hon ond yn agored i donnau a ddiffreithiwyd o'r môr mawr yn bennaf. Mae'n debygol na fydd y traeth hwn yn symud yn sylweddol, ond bydd yn ceisio treiglo'n ôl gyda chynnydd yn lefel y môr. Ar ben deheuol y bae, ym Mhorth yr Aber, mae gogwydd y cildraeth yn yr ardal hon wedi golygu bod gwaddod yn cael ei wthio i'r bae ac mae'r lled a grëwyd gan erydiad y mewnlwad clai meddal wedi gadael i fwy o draeth tywod a graean ddatblygu.

Mae Traeth Bychan mewn cilfach ymhellach yn ôl o'r prif bentiroedd. Oherwydd y lled ychwanegol hwn a sefyllfa'r traeth amwynder i'r gogledd a'r traeth mwy naturiol tua'r de cafodd y traethau hyn ffurfio fel nodwedd gefndraeth sy'n cysylltu fel proffil di-dor ag ehangder mwy'r blaendraeth rhynglanwol sy'n ffurfio Traeth Bychan. Mae'n ymddangos bod y marina bach yn Nhraeth Bychan wedi manteisio ar hen chwarel ac mae hyn a'r mân adeiledd craig cysylltiedig â'r llithrfa wedi creu darn cymharol sefydlog o draeth a chrib raeanog yng nghornel ogleddol y bae. Fel bob amser, bydd y proffil cyfan yn ceisio treiglo'n ôl gyda chynnydd yn lefel y môr.

I'r de o'r Penrhyn, ymlaen i ben gogleddol Benllech, mae'r clogwyni craig naturiol yn erydu'n araf, gyda phosibilrwydd cwmp clogwyni lleol. Caiff ei ystyried bod y lan hon yn ffynhonnell waddod, gyda drifft deheuol.

O'r Benllech tua'r de, mae gogwydd cyfan yr arfordir yn newid i un sy'n agored yn uniongyrchol iawn i gyfeiriad ynni tonnau canlyniadol o'r gogledd-ddwyrain. Gwahanwyd glan Benllech ar hyd y traeth uchaf o Draeth Coch gan bentir Trwyn Dwlban, ond mae'n aros yn gysylltiedig trwy broffil y blaendraeth isaf a'r traeth agos. Angorwyd proffil y traeth agos cyfan hwn gan bentir sylweddol i'r dwyrain o'r Traeth Coch.

Yn y Benllech ymddygiad y traeth uchaf yn bennaf sy'n arwyddocaol o ran rheoli'r draethlin, ac yn enwedig yn y pen gogleddol.

Yn y pen gogleddol, lle mae'r ffordd yn rhedeg i lawr o'r pentref, mae'r draethlin yn ddigon pell yn ôl i draeth graean bach iawn allu ffurfio. Fodd bynnag, mae'r ardal hon, i bob diben, ar derfyn prif broffil y lan, lle mae'r prif lethr arfordirol hwn yn ffinio â'r



Benllech

draethlin greigiog i'r gogledd. Mae amddiffynfa'r ffordd tua'r de'n helpu cynnal y traeth storm graean cyfyngedig iawn ond, wrth fod mewn sefyllfa i wneud hynny, y mur hwn sy'n dioddef effaith iawn y tonnau.

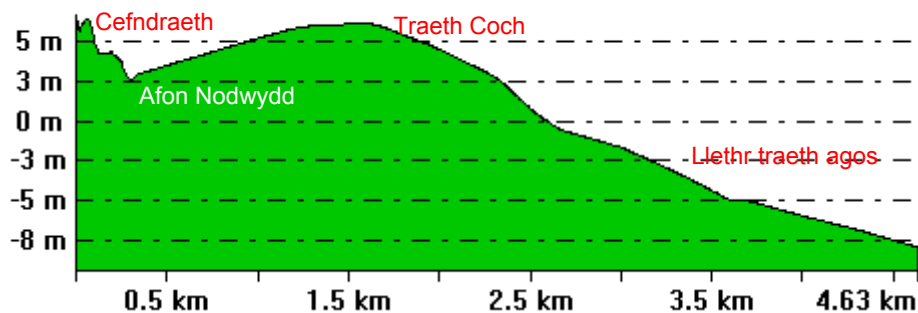
Yn yr un modd, mae pen deheuol y mur, ar waethaf y darnau craig, yn agored i brif ymosodiad y tonnau a byddai'n tueddu i wyro tonnau i ardal y traeth tua'r de. Caiff dylanwad lleol y mur hwn ar yr

ardal ei ystyried yn un sylweddol.

I'r de o'r mur, mae'r traeth ceudod tywodlyd uchaf wedi gallu datblygu o fewn y cwm bach ond mae'r morglawdd a'r maes parcio y tu ôl iddo'n rhwystro iddo ddatblygu ymhellach yn ôl. Gyda chynnydd yn lefel y môr mae'n debygol y bydd llawer o'r traeth hwn yn cael ei golli.

Caiff Traeth Coch i'r de o Drwyn Dwlban ei ystyried yn bennaf fel cilfach fawr a fewnlenwyd, gydag aber Afon Nodwydd ond yn dylanwadu mewn gwirionedd ar yr ardal y tu cefn i broffil y prif arfordir agored. Mae hyn i'w weld yn y trawstoriad syml a gymrwyd o'r cefndraeth lle mae Afon Nodwydd yn llifo tua'r môr i ardal y traeth agos.

From Pos: 253081.318, 379518.964 To Pos: 255220.293, 383631.101



Dim ond ar hyd ystlys ogleddol y bae, heibio Porthllongdy ac yn y pen dwyreiniol, wrth i broffil y traeth agos ymdoddi i'r pentir craig enfawr, y mae unrhyw ryngweithiad sylweddol rhwng cefn y draethlin a'r arfordir agored.

Ym Mhorthllongdy, lle mae sianel Afon Nodwydd yn gwthio i'r môr, mae tonnau'n gallu treiddio i fyny'r sianel, gan dueddu i redeg ar hyd y lan, gyda'r tafod graean ym



Mhorthllongdy'n arwyddo terfyn effaith tonnau sylweddol. Yn lleol, gall yr amrywiol amddiffynfeydd ar hyd y lan hon beri peth sgwrio ac mae rhywfaint o drechu. Fodd bynnag, at ei gilydd y prif brosesau fydd dosbarthiad cyffredinol gwaddodion trwy ryngweithiad y sianel gul a'r ponciau tywod rhynglanwol enfawr.

Ym mhen y bae mae cyfle i wastadeddau llaid a rhai halwyndiroedd ddatblygu yng nghysgod y ponciau ger y

lan. Dim ond stormydd garwach cysylltiedig â lefelau dŵr uwch sy'n effeithio ar yr ardaloedd hyn.

Ar hyd Traeth Llanddona, mae'r draethlin i'r dwyrain yn fwy agored ond byddai disgwyl iddi fod yn eithaf sefydlog gyda'r lan ac yn gallu ailadeiladu'n dilyn erydu lleol gan stormydd.

Gyda chynnydd yn lefel y môr bydd proffil cyfan Traeth Coch tua'r môr yn ceisio ailaddasu. Byddai disgwyl bod digon o waddod yng nghyfundrefn yr arfordir agored i'r gwastadeddau tywod dyfu'n unol â chynnydd yn lefel y môr. Gyda'r twf hwn a symud araf cyffredinol y proffil tua'r môr yn ôl, dylai'r ardal y tu ôl dueddu i gronni. Ar hyd glan

Porthllongdy a phen dwyreiniol Traeth Llanddona, bydd rhywfaint o bwysau ychwanegol ar y draethlin wrth i broffil y brif draethlin ganol dreiglo'n ôl.

Clogwyn craig galed uchel yw rhan ddwyreiniol y parth ymlaen i Drwyn Penmon ac Ynys Seiriol. Mae traethau bach yng nghefn baeau lleol.

CYFRADDAU ERYDIAD MAN CYCHWYN POSIBL

Aseswyd cyfraddau sylfaenol o ddata arolygu a hanesyddol. Caiff amrediad yr erydiad all ddigwydd ei asesu o ran amrywiad o'r gyfradd sylfaenol a sensitifedd i gynnydd yn lefel y môr. Caiff rhagor o fanylion ar gyflymder erydu ynghyd â mapiau erydiad eu darparu yn Atodiad C. Caiff gwahaniaeth ei wneud rhwng erydiad sylfaenol y draethlin a chiliad clogwyni, yn effeithio ar gopa clogwyni a llethrau arfordirol. Mae hyn yn cael ei nodi yn y tabl isod ynghyd ag elfennau perthnasol eraill. Wrth asesu erydiad a chiliad yn y dyfodol gwnaed lwfans am gynnydd yn lefel y môr a chaiff hyn ei drafod yn atodiad C. Caiff hyn ei drafod yn fyr hefyd yn dilyn y tabl.

Lleoliad	Cyfradd Sylfaenol NAI (m / flwyddyn)	Nodiadau	Amrediad Erydu 100 mlynedd (m)
Glannau craig galed yn gyffredinol	0.05	Gall fod tirlithriadau lleol mewn rhai mannau ond, oherwydd y llwyfan craig galed iawn, ychydig o gynnydd sydd i'w ddisgwyl yng nghyflymder erydu oherwydd cynnydd yn lefel y môr.	5 - 10
Portobello	0.2	Treiglo'n ôl yn gyffredinol gyda chynnydd yn lefel y môr	15 - 65
Traeth Lligwy	0.2	Treiglo'n ôl yn gyffredinol gyda chynnydd yn lefel y môr	15- 45
Moelfre	0.05	Erydiad o'r grib yn dilyn methiant amddiffynfeydd	20 - 35
Benllech	0.1	Erydiad o'r grib yn dilyn methiant amddiffynfeydd	10 - 45
Porthllongdy	0.05	Erydiad o'r grib yn dilyn methiant amddiffynfeydd	20 - 30
Afon Nodwydd	0	Erydiad gyda chynnydd yn lefel y môr	20 - 30
Traeth Llanddona	0.2	Treiglo'n ôl yn gyffredinol gyda chynnydd yn lefel y môr	15 - 45

Tra bydd cynnydd yn lefel y môr (SLR) yn ffactor sylweddol yn natblygiad traethlin baeau lleol yn y dyfodol, dros lawer o'r parth ychydig fyddai'r effaith ar erydiad araf iawn y prif glogwyni caled. Lle mae clogwyni neu draethlinau meddalach yn erydu, mae cyflymder yr erydiad yn debygol o gynyddu gyda chynnydd yn lefel y môr. Gallai hyn fod yn 1.7 i 2.5 gwaith y cyflymder erydu sylfaenol presennol, dros y 100 mlynedd. Lle mae nodweddion mwy sefydlog, fel traethau storm hollol ddatblygedig byddai'r traeth yn treiglo'n ôl yn naturiol efallai oddeutu 10m i 40m, yn dibynnu ar natur y traeth a'r arfordir y tu ôl iddo. Wrth i draethau, sydd ar hyn o bryd yn gwarchod llethrau arfordirol cymharol sefydlog, erydu neu dreiglo'n ôl gallai hyn beri ailysgogi tirlithriadau ac ansadrwydd llethrau.

LLIFOGYDD

Ar hyd hanner gogleddol y parth dim ond mewn cylchoedd lleol y gall fod perygl llifogydd ar hyn o bryd. Mae'r rhain yn cynnwys rhannau o Aber Afon Dulas a'r tu cefn i Draeth Lligwy. Gyda chynnydd yn lefel y môr byddai'r un ardaloedd hyn dan ddŵr yn fwy rheolaidd gyda llanwau arferol, ond gyda dim ond cynnydd ymylol mewn arwynebedd.

Cynnydd yn Lefel y Môr



Gyda senario cynnydd o 2m yn lefel y môr y newid mwyaf arwyddocaol mewn perygl llifogydd fyddai ar ben aber Afon Dulas ac ar hyd dyffryn Afon Goch. Dengys y plot cyfagos gymhariaeth o'r lefelau MHWS estynedig gyda senarios cynnydd o 1m a 2m yn lefel y môr. Gyda'r senario 2m gallai fod gorlifo llanwol arferol o ambell eiddo a byddai'r ffordd yn Ninas Dulas yn cael ei heffeithio.

Ym Moelfre, Traeth Bychan a Benllech, mae rhywfaint o berygl llifogydd gyda lefelau dŵr mwy eithafol, er y daw'r perygl llifogydd mwy sylweddol o drechu. Hyd yn oed gyda chynnydd o 1m yn lefel y môr, mae perygl uniongyrchol yn gyfyngedig i lefelau dŵr eithafol. Fodd bynnag, gyda mwy o ddyfnder dŵr mae perygl sylweddol fwy o effaith y tonnau. Ym Moelfre, byddai cynnydd yn lefel y dŵr yn gwneud yr eiddo y tu cefn i'r ffordd ar lan y môr yn agored iawn i donnau'n torri drosodd. Yn yr un modd yn y Benllech, byddai trechu Ffordd y Traeth, sydd eisoes yn broblem, yn cynyddu'n sylweddol, efallai'n gwneud y ffordd yn anefnyddadwy gydag unrhyw effaith tonnau sylweddol ar benllanw. Byddai'n ymddangos bod yr eiddo ym mhen gogleddol Benllech uwchlaw MHWS hyd yn oed gyda chynnydd o 1m yn lefel y môr, er bod mwy o berygl llifogydd uniongyrchol gyda lefelau dŵr eithafol. Gall hyn ofyn ymchwiliad lleol.

Cynnydd yn Lefel y Môr

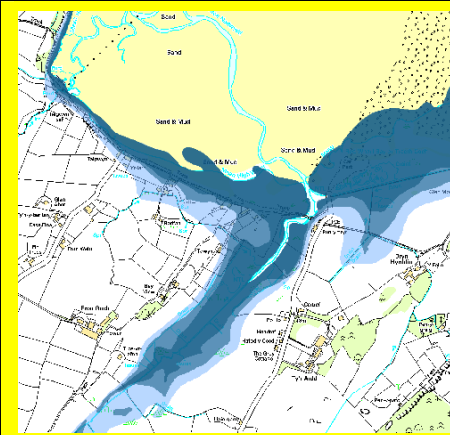


Gyda senario cynnydd o 2m yn lefel y môr mae posibilrwydd llifogydd uniongyrchol gyda lefelau arferol y llanw i'r eiddo ar ben gogleddol glannau Benllech. Dengys y plot cyfagos gymhariaeth o arwynebedd llifogydd MHWS gyda senarios cynnydd o 1m a 2m yn lefel y môr. Gyda senario 2m byddai pen deheuol y ffordd dan ddŵr ar MHWS, gan dynnu sylw nid yn unig at y perygl hwn yn y dyfodol ond hefyd at freuder y gornel hon i lifogydd uniongyrchol a thonnau'n torri drosodd ar hyn o bryd.

Mae perygl llifogydd ar hyd y promenâd ym Mhorthllongdy a pherygl ychwanegol yn y dyfodol gyda chynnydd yn lefel y môr, o ran llifogydd uniongyrchol a thonnau'n torri drosodd. Nid yw'n cael ei ragweld y bydd Tafarn y Llong a'r eiddo wrth ei hymyl mewn perygl uniongyrchol, er y byddai mynediad at yr eiddo hwn a'r dafarn mewn perygl sylweddol yn y dyfodol.

Yng ngheg Afon Nodwydd mae perygl llawer mwy sylweddol nag mewn rhannau eraill o'r parth. Mae amryw eiddo i'r gorllewin o brif sianel y geg eisoes mewn perygl yn ystod digwyddiadau mwy eithafol a'r arwyddion yw bod y ffordd fynediad ar neu'n agos at lefel llanw MHWS. Gyda chynnydd o 1m yn lefel y môr byddai amryw eiddo mewn perygl gyda llanwau arferol a byddai'r ffordd fynediad at yr eiddo hyn ac eiddo y tu ôl iddynt yn dioddef llifogydd penllanw arferol.

Cynnydd yn Lefel y Môr



Dengys y plot cyfagos gymhariaeth rhwng MHWS estynedig presennol, y senario 1m a'r senario 2m. Gyda'r senario 1m byddai lled effeithiol y geg yn cynyddu a, gyda senario 2m, byddai llawer iawn mwy o lifogydd dros lawer o'r lan orllewinol.

AMDDIFFYNFYDD PRESENNOL

Yn ardal Bae Dulas mae amddiffynfeydd lleol yn Portobello ond dim amddiffynfa ffurfiol yn unman arall. Ym Moelfre, mae amddiffynfeydd i'r ffordd lle mae'n rhedeg i lawr o'r tir uwch ond, ar hyd prif lan y môr, uchder y ffordd a'r traeth storm graean yw'r unig amddiffynfa.

Yn Nhraeth Bychan mae amddiffynfeydd lleol yng nghefn y traeth ac i'r eiddo ger y llithrfa.

Y brif amddiffynfa yn y Benllech yw morglawdd y ffordd ac mae mur copa isel ar hwn sy'n amddiffyn rhywfaint rhag tonnau'n torri drosodd. Mae'r morglawdd yn ymestyn y tu ôl i'r maes parcio ac yn rhannol y tu ôl i'r traeth tywod.

Ym Mhorthllongdy mae amddiffynfeydd lleol i eiddo ar hyd y lan a morglawdd gyda chrib isel ar hyd y ffordd i'r maes parcio. Ymhellach i'r de mae mur cei isel i'r ardal cadw cychod yng Nghroesfryn.

Mewn cylchoedd eraill y tu ôl i'r Traeth Coch dim ond amddiffynfa naturiol yn bennaf sydd ar hyd darnau o'r lan. Mae argloddiau pridd isel ar hyd ochr y cwm yng ngheg Afon Nodwydd.

SENARIO DIGYFYNGIAD

Dim ond yn y Benllech mewn gwirionedd mae'r amddiffynfa'n rhyngweithio â'r draethlin ac yn atal erydiad sylweddol. Byddai'r lan gyfan yn erydu a threiglo'n ôl fel y trafodwyd yn gynharach. Dim ond yn y Benllech fyddai erydiad yn sylweddol fwy nag ar hyn o bryd.

RHYNGWEITHIAD ALLWEDDOL GYDAG AMDDIFFYNFYDD

Fel y dywedwyd uchod yn y Benllech mae'r rhyngweithiad mwyaf sylweddol gyda phrosesau naturiol yr arfordir. Lle mae darnau o amddiffynfa leol ar gopa traethau, wrth i'r traethau geisio treiglo'n ôl, byddai'r amddiffynfeydd yn gwrthsefyll newid o'r fath ac mae tebygolrwydd y byddai'r traethau'n mynd yn serthach a cholli cyfaint, gwerth amwynderol ac amddiffyniad.

3 Senarios Rheoli

3.1 Dim Ymyriad Gweithredol – Senario Man Cychwyn 1.

Caiff y materion allweddol eu dynodi ar gyfer pob ardal.

Yn Portobello wrth i'r amddiffynfa waethygu ac wrth i'r traeth dreiglo'n ôl felly fyddai perygl i'r eiddo y tu ôl iddo. Nid oes unrhyw amddiffynfeydd yn Aber Afon Dulas a, gyda chynnydd yn lefel y môr, byddai mwy o berygl llifogydd i eiddo. Un newid sylweddol, gyda'r senarios cynnydd yn lefel y môr, fyddai'r perygl i'r briffordd ymhellach i fyny'r cwm. Mae diffyg amddiffynfeydd yn gadael i'r arfordir weithredu'n naturiol gan ategu'r dynodiadau amgylcheddol.

Mae rhywfaint o berygl i eiddo unigol ar hyd copa'r clogwyni yn yr ardal gyfan hon yn y tymor hwy.

Yn Nhraeth Lligwy, nid oedd amlygu'r clai gwaelodol yn achlysurol yn peri llawer o berygl i'r cylch ac mae'n rhan o ailaddasu naturiol y traeth. Bu ymdrechion i reoli traethau trwy roi tywod yn ôl dros y clai at ddibenion amwynder. Mae llwyddiant hyn yn ddibynnol iawn ar amgylchiadau tonnau lleol. Byddai erydiad y clai'n caniatáu mewnlenni gyda thywod a byddai'n cynnal datblygiad naturiol y bae. Mae'r Gored Bysgod mewn perygl wrth i lefel y môr gynyddu.

Trwy ganiatáu i'r arfordir ar hyd canol y lan glogwynog erydu, mae'n cynnal tirwedd hanfodol yr ardal a'r rhyngweithiad naturiol gyda'r blaendraeth a thraeth agos dynodedig. Mae hefyd yn cyfrannu at gyflenwad gwaddod i'r cylch.

Ym Moelfre, ychydig o bwysau sylweddol sydd ar yr amddiffynfeydd lleol ar hyn o bryd. Fodd bynnag, pe bai'r amddiffynfeydd yn cael dirywio, byddai'r ffordd mewn perygl. Gyda chynnydd yn lefel y môr byddai'r traeth yn ceisio treiglo'n ôl a byddai mwy o berygl tonnau'n torri drosodd a fyddai, ynghyd â'r perygl erydiad hirdymor, yn peri colli eiddo ar hyd y lan. Er y byddai'r difrod penodol i eiddo'n gymharol fach, byddai'r pentref yn colli ei lan môr traddodiadol a byddai hyn yn effeithio ar y pentref cyfan.

Yn Nhraeth Bychan, nid oes unrhyw berygl sylweddol ar hyn o bryd. Yn y dyfodol byddai'r traeth yn tueddu i dreiglo'n ôl a, gyda hynny, byddai rhannau o'r maes parcio, eiddo lleol, a mynediad at y marina'n cael eu colli. Byddai hyn yn effeithio ar werth amwynder a thwristiaeth yr ardal.

Wrth i forglawdd Benllech ddirywio byddai'n methu maes o law, efallai nid tan yr ail gyfnod. Byddai'r ffordd yn cael ei cholli a byddai'r clogwyni y tu ôl iddi'n dioddef erydiad yn y dyfodol. Byddai'r eiddo ar ben gogleddol y ffordd yn cael eu colli yn y tymor hwy. Heb ei reoli, byddai hyn yn cael effaith sylweddol ar fynediad drwy'r pentref, er y byddai mynediad arall at yr holl eiddo. Efallai'n fwy arwyddocaol, byddai'r prif fynediad at y traeth yn cael ei golli, ynghyd â phrif faes parcio a chyfleusterau glan y môr. Fodd bynnag, byddai colli'r mur o flaen y maes parcio'n creu lled ychwanegol yn y cefndraeth a fyddai'n rhoi cyfle i gynnal y traeth sychu uchaf. Gallai hyn fod yn fantais sylweddol i werth amwynder a thwristiaeth yr ardal.

Ym Mhorthllongdy, byddai colled raddol o'r amrywiol forgloddiau a cholli eiddo yn yr hirdymor oherwydd erydiad araf. Byddai'r brif ffordd fynediad a'r maes parcio'n cael eu colli, yn gymaint oherwydd llifogydd ag erydiad, wrth i lefel y môr gynyddu. Byddai hon yn broses raddol ac ni fyddai colledion sylweddol tan ymhell i'r ail gyfnod a thu hwnt i'r trydydd cyfnod.

Y prif beryglon y tu ôl i'r Traeth Coch yw llifogydd ac erydiad effeithiol wrth i lefel y dŵr godi gyda chynnydd yn lefel y môr. Mae nifer sylweddol o eiddo mewn perygl yn y dyfodol gydag efallai 31 eiddo mewn perygl o lif llanw arferol gyda'r senario cynnydd o 2m yn lefel y môr. Byddai eiddo ychwanegol ar hyd y lan lle byddai mynediad yn llanwol. Byddai caniatáu llifogydd ar y tir isel yn cynorthwyo cynnal twf morfa heli a byddai'n cael ei ystyried yn fanteisiol i warchod natur yr ardal.

3.2 Gyda Rheoli Presennol – Senario Man Cychwyn 2.

Dengys y tabl isod bolisi cyfredol a dull rheoli ar gyfer y Parth.

Rhif		Dull Rheoli Dilydol	
CRh	Uned Reoli	Polisi	
T1			
Ynys Môn			
4.1	Trwyn Eilian i Portobello	DN	
4.2	Portobello i Ynys Moelfre	DN	Traeth Lligwy, rheoli'r traeth
4.3	Ynys Moelfre i Huslan	DN	
4.3a	Traeth Bychan	DN	
4.4	Benllech	DN/HTL	
4.5	Trwyn Dwlban i Groesfyn	DN/HTL	
4.6	Croesfryn i Draeth Llanddonna	DN/HTL	
4.7	Traeth Llanddonna i Drwyn Penmon	DN	
4.8	Ynys Seiriol	DN	

Nid yw Cynllun Drafft Rheoli Llifogydd Dalgylch Gogledd-orllewin Cymru'n manylu llawer ar yr ardal hon. Mae'r ardal o fewn un uned bolisi sy'n cwmpasu Ynys Môn gyfan a chaiff yr asesiad polisi ei grynhoi isod.

Uned Bolisi 1 Ynys Môn	Mae'r uned hon yn cwmpasu Ynys Môn gan gynnwys dalgylchoedd yr holl afonydd sy'n draenio'r ynys. Gwledig yn bennaf yw'r dalgylch yn cynnwys AHNE Ynys Môn a threfi Llangefni, Caergybi ac Amlwch.
Problem / perygl:	<p>Nodweddion ffisegol:</p> <p>Pobl, eiddo ac isadeiledd mewn nifer o drefi bach a phentrefi. Mae amryw bentrefi ac anheddau bach gwasgareddig yn sefyll ar dir isel a thonnog braf, ar wahân i gornel bellaf y de-ddwyrain lle mae tir ychydig yn serthach. Tir amaethyddol ansawdd canolog gradd 3-4 yn bennaf. Priddoedd llawn dŵr yn dymhorol ac yn draenio'n wael sydd yn rhan ogleddol yr ynys yn bennaf. Mae'r uned bolisi gyfan yn Ardal Amgylchedd Arbennig gyda llawer o'r morlin wedi'i ddynodi'n Ardal o Harddwch Naturiol Eithriadol.</p> <p>Mecanwaith llifogydd:</p> <p>Carthffosydd yn gorlifo. Llifogydd dŵr arwyneb.</p> <p>Rhywfaint o orlifo afonydd lleol wrth i sianelau'r afonydd lenwi'n gyflym a gollwng dros y glannau. Fel arfer bydd hyn yn digwydd ar ôl cyfnodau hir o law ac mae'n digwydd yn Llangefni ac amryw bentrefi bach (e.e. Amlwch, Porthaethwy, Biwmares ac ati). Mae llifogydd yn yr uned bolisi hon yn fas a gall arwynebedd llifogydd yng nghefn gwlad fod yn gymharol fawr oherwydd y gorlifdiroedd eang.</p>

	Crynodeb o berygl llifogydd yn y dyfodol (ymhen 100 mlynedd)
	<p>Nid yw newid yn yr hinsawdd yn debygol o gael effaith sylweddol ar faint o bobl ac eiddo sydd mewn perygl llifogydd ar Ynys Môn. Dyma sut mae'n debygol o fod yn y rhan fwyaf o bentrefi ac anheddau Ynys Môn gyda dim ond cynnydd bach mewn perygl llifogydd oherwydd newid yn yr hinsawdd. Gall mwy o lifogydd dŵr arwyneb a charthffosydd yn gorlifo effeithio ar fwy o bobl. Mae disgwyl i aeafau gwlypach gyda stormydd amlach a garwach gynyddu maint llifogydd.</p> <p>Dangosodd y modelu bras nad yw cynnydd yn lefel y môr yn effeithio llawer iawn ar y perygl llifogydd yn yr uned bolisi.</p> <p>Polisi 3 – Parhau gyda champau presennol neu wahanol i reoli perygl llifogydd i'r safon bresennol.</p>
Polisi a ddewiswyd	<p>Daw'r perygl presennol llifogydd yn yr uned bolisi hon o gyfuniad o lifogydd dŵr arwyneb a gorlifo afonydd lleol. Mae carthffosydd yn gorlifo'n peri perygl llifogydd hefyd. Mae 1% o'r boblogaeth yn yr uned bolisi mewn perygl o ddigwyddiad llifogydd 1% AEP. Nid yw nifer y bobl ond yn cynyddu 0.2% yn y dyfodol o ganlyniad i newid yn yr hinsawdd. Mae'r perygl llifogydd yn cael ei ystyried yn rhesymol ac, felly, nid oes modd cyfiawnhau polisi 5.</p> <p>Mae nifer o bentrefi ac anheddau bach lle mae camau rheoli perygl llifogydd ar hyn o bryd (e.e. Llangefni, Amlwch, Biwmares, Llanfairpwll ac ati). Polisi 3 yw'r dewis polisi amlwg ar gyfer yr uned bolisi hon. Bydd hyn yn cynnal y gweithgareddau rheoli perygl llifogydd presennol, gan gynnal perygl llifogydd cymharol isel dros yr ynys gyfan. Bydd polisi 3 yn caniatáu edrych ar weithgareddau rheoli perygl llifogydd gwahanol i gadw'r perygl llifogydd presennol. Mae'n debygol y bydd cynnydd yn nifer y digwyddiadau llifogydd o ganlyniad i newid yn yr hinsawdd. Fodd bynnag nid yw'r llifogydd hyn yn debygol o gynyddu'r perygl yn sylweddol i bobl na tharfu ar fywyd cymunedol yn sylweddol. Byddwn yn dal i gynnal sianelau'r afonydd ac amddiffynfeydd lleol rhag llifogydd i gadw'r un faint o berygl llifogydd ar draws yr holl fannau sydd mewn perygl. Fe all fod cyfleoedd mewn rhai mannau i weithio gyda pherchenogion tir a'r awdurdodau lleol i ddarparu dewisiadau amgen a mwy cynaliadwy, fel cynyddu arwynebedd coetir i leihau dŵr ffo a chadw'r un faint o berygl llifogydd felly. Fodd bynnag, mae cynyddu amllder llifogydd i leihau perygl llifogydd dros yr uned bolisi gyfan, h.y. dewis polisi 6, yn annhebygol o gyflawni amcanion sicrhau nad yw'r niwed i fywyd oherwydd llifogydd yn cynyddu ar draws Ynys Môn gyfan. Felly nid polisi 6 yw'r dewis polisi mwyaf priodol.</p> <p>Er bod newid yn yr hinsawdd yn cynyddu iawndal llifogydd ychydig yn y dyfodol nid yw nifer y bobl mewn perygl ond yn cynyddu 1.2%. Felly, nid oes angen polisi 4.</p> <p>Byddai atal neu ostwng y camau presennol rheoli perygl llifogydd yn gadael i amddiffynfeydd presennol rhag llifogydd adfeilio ac yn cynyddu nifer y bobl ac eiddo yn yr uned bolisi sydd mewn mwy o berygl llifogydd. Mae'n debygol y bydd mwy na 1,200 o bobl mewn perygl pe bai'r camau rheoli perygl llifogydd presennol yn dod i ben neu'n gostwng. Nid yw hyn yn cyflawni amcanion yr uned bolisi ac, felly, mae polisïau 1 a 2 yn anaddas</p>
Cyfiawnhad a pholisïau eraill a ystyriwyd	<p>Cyfleoedd:</p> <ul style="list-style-type: none"> Sicrhau dim cynnydd mewn dŵr ffo o'r datblygiadau newydd arfaethedig yng Nghynllun Gofodol Cymru trwy reoli datblygiad. Leihau perygl llifogydd yn y dyfodol trwy ysbrydoli a dylanwadu ar y broses gynllunio. Helpu cyrraedd targedau cynllun cenedlaethol gweithredu ar fioamrywiaeth (BAP) trwy weithgareddau rheoli perygl llifogydd. Rheoli lefel dŵr yn well, gan ddiwallu anghenion rheoli perygl

llifogydd yn ogystal â chyfoethogi cynefinoedd tir gwlyb trwy ddatblygu Cynlluniau Rheoli Lefel Dŵr (WLMP).

Lleihau perygl llifogydd a gwella ansawdd dŵr trwy hyrwyddo ac annog defnyddio SuDS yn briodol yn y datblygiadau trefol arfaethedig yng Nghynllun Gofodol Cymru.

Gwella cynaliadwyedd rheoli perygl llifogydd ar hyd y morlin ac aberoedd trwy ddylanwadu ar ail genhedlaeth Cynlluniau Rheoli Traethlin.

Lleihau perygl llifogydd ar hyd a lled ardal y CRhLID trwy arweiniadau a chamau gweithredu fydd yn gwella cymeriad y dirwedd a chynyddu amwynder cyfleoedd ar gyfer gweithgareddau adloniant, twristiaeth a hamdden yn y Parc Cenedlaethol ac Ardaloedd o Harddwch Naturiol Eithriadol.

Lleihau dŵr ffo o ddalgylchoedd uchaf trwy weithio gyda Chomisiwn Coedwigaeth Cymru a'i brosiect Coetiroedd Gwell i Gymru.

Lleihau cyfraddau gollwng brig mewn afonydd trwy adfer cyrsiau dŵr i statws afon geomorffolegol da (h.y. cwrs dŵr yn gweithredu'n naturiol) yn unol â'r Gyfarwydddeb Fframwaith Dŵr.

Lleihau perygl llifogydd trwy rybuddio'n well rhag llifogydd ac ymateb brys.

Cyfyngiadau:

Dylid cydymffurfio â deddfwriaeth ryngwladol a'r llywodraeth, polisiau rheoli amgylcheddol, cynlluniau a strategaethau ar gyfer y dalgylch, fel rhoi lle i dai newydd o fewn y dalgylch fel y manylir yng Nghynllun Gofodol Cymru a chydymffurfio â Rheoliadau Cynefinoedd.

- Mae rhai cynefinoedd a ddynodwyd yn amgylcheddol yn agored i newidiadau yn amllder llifogydd, cemeg llifddwr, lefelau dŵr daear a chynnal a chadw cyfundrefnau draenio.
- Effaith weledol gweithgareddau rheoli perygl llifogydd o fewn AHNE ac AAA.
- Presenoldeb rhywogaethau gwarchoddedig gyda gofynion lefel dŵr, ansawdd dŵr a chynefin penodol, fel madfall ddŵr gribog a bras y cyrs
- Nifer mawr o ddalgylchoedd afonydd yn gweithredu'n unigol.
- Mae datblygiad hanesyddol a rhai dynodiadau treftadaeth yn rhwystrau ffisegol parhaol mewn gorlifdiroedd.
- Dim diraddio tramwyfeydd a chynefinoedd presennol pysgod.
- Mae rhai safleoedd archeolegol uwchlaw ac islaw'r wyneb yn y gorlifdir yn agored i newidiadau yn lefel y dŵr, amllder llifogydd a chemeg dŵr.
- Mae amwynderau twristiaeth, hamdden ac adloniant yn hanfodol i economi'r ardal.

Yn fras mae natur polisi'r CRhLID yn debyg i asesiad mwy lleol CRhT1, sef parhad rheolaeth leol o gylchoedd penodol sydd mewn perygl. O safbwynt CRhLID, nid oes unrhyw gynnydd sylweddol mewn perygl o ganlyniad i newid yn yr hinsawdd. Fodd bynnag, nid yw CRhLID yn benodol yn ystyried y cynnydd uniongyrchol mewn perygl oherwydd cynnydd yn lefel y môr, gan adael hyn i CRhT2.

Dan y senario Gyda Rheoli Presennol hwn, caiff y polisiau sylfaenol yn CRhT1, er iddynt gael eu datblygu'n wreiddiol ar gyfer 50 mlynedd, eu dwyn ymlaen fel parhad rheoli dros 100 mlynedd CRhT2. Roedd agwedd CRhT1 yn seiliedig fwy ar yr angen i weithredu na diffinio polisi ar gyfer rheoli. Fel y cyfryw, mewn rhai ardaloedd, lle nad oedd llawer o bwysau ar amddiffynfeydd dros y 50 mlynedd nesaf, y polisi oedd Gwneud Dim. O gymryd safbwynt cyfnod hwy, newidiodd y polisi wedyn mewn rhai ardaloedd i Gadw'r Llinell fel yr oedd wrth dderbyn y gallai fod angen amddiffyn mwy. Oherwydd mai ychydig o bwysau di-oed sydd mewn llawer o ardaloedd, y polisi ar hyd llawer o'r lan oedd Dim Ymyriad Gweithredol (neu Wneud Dim), am na welwyd bod angen camau sylweddol. Mae hyn ychydig yn wahanol i safbwynt CRhT2, lle mae'r canolbwynt ar

fwriad rheoli hirdymor ac, felly, heb ystyried nad oes llawer o angen ymyrryd ar unwaith, gallai ddal i fod bwriad i reoli'r lan yn y dyfodol. Mae'r drafodaeth yn canolbwyntio ar yr ardaloedd rheoli lleol a, lle bo'r CRhT yn dangos polisi tymor hwy o Gadw'r Llinell, mae hyn yn cael ei gymryd fel bwriad i reoli o heddiu ymlaen. Serch hynny dan CRhT1 y polisi diffiniedig ar gyfer llawer o'r draethlin yw Gwneud Dim a byddai'r un fath ag y trafodwyd uchod yn senario rheoli 1. Caiff y gwahaniaethau allweddol eu trafod isod.

Ar gyfer ardal Bae Dulas i gyd, y polisi yw Gwneud Dim fel y polisi ar gyfer Moelfre a Thraeth Bychan.

Yn y Benllech, y bwriad yw cynnal morglawdd y ffordd. Caiff hyn ei ystyried yn gynaliadwy ar hyn o bryd gan adlewyrchu polisi byrdymor CRhT1 mewn gwirionedd wrth ddweud Gwneud Dim. Daw'r bygythiad mwy sylweddol yn y tymor canolig i hir. Byddai mwy o donnau'n torri drosodd tuag at ddiwedd yr ail gyfnod a byddai angen cynnal mur y ffordd. Yna byddai dal i amddiffyn y morglawdd yn gofyn rhywfaint o gynyddu uchder neu atgyfnerthu mwy ar yr amddiffynfa, yn enwedig i atal rhyngweithiad cynyddol y tonnau ar hyd y lan. Wrth i lefel y môr gynyddu felly byddai arwynebedd y traeth yn y pen deheuol yn tueddu i gael ei golli. Byddai cynnal y morglawdd yn ardal y maes parcio'n cynyddu'r tebygolrwydd y byddai hyn yn lleihau gwerth amwynderol yr ardal. Byddai cymryd agwedd o Gadw'r Llinell yn unig yn derbyn y golled hon o amwynder ac yn derbyn yr angen am fur copa uwch er mwyn dal i gynnal swyddogaeth y ffordd. Byddai'r polisi rheoli hwn yn golygu gwneud ymdrech i gynnal y maes parcio, er bod perygl yn y dyfodol y gallai hyn fod islaw lefel llanwau arferol. Ni fyddai hyn yn cael ei ystyried yn gynaliadwy yn y dyfodol.

Ar hyd glan Porthllongdy polisi CRhT1 yw rheoli yn y dyfodol. Mae'r polisi'n canolbwyntio'n bennaf ar ardal y maes parcio a'r ffordd fynediad. Fel yr oedd yn y Benllech, caiff hyn ei ystyried yn gynaliadwy yn y tymor byr i ganolig ond y bydd yn peri problemau yn y pen draw wrth i amddiffyn newid i amddiffyn rhag llifogydd llanwol arferol yr ardal. Fel polisi hirdymor nid yw hyn yn cael ei ystyried yn gynaliadwy.

O gwmpas ceg Afon Nodwydd, polisi dechreuol CRhT1 yw Gwneud Dim am na welwyd llawer o berygl dybryd. Yn y tymor hwy mae'r polisi'n newid i Gadw'r Llinell wrth i berygl llifogydd gynyddu. Fel gyda'r ardaloedd uchod, gan ddwyn hyn ymlaen dros 100 mlynedd a phennu ffordd o weithredu at y dyfodol, ni fyddai hyn yn cael ei ystyried yn ymarferol na chynaliadwy. Byddai cynyddu amddiffynfeydd i roi sylw i'r materion llifogydd hirdymor yn sefydlu patrwm lle byddai angen cynyddu amddiffynfeydd o'r fath eto yn y dyfodol, gan gynyddu breuder yr eiddo a defnydd tir yn yr hirdymor. Byddai amddiffynfa o'r fath hefyd yn dechrau effeithio ar ddatblygiad naturiol yr ardal a gall beri bod y morfa heli'n methu datblygu'n briodol.

Caiff y ddau senario man cychwyn eu cymharu isod ynghyd â gwerthusiad o iawndal economaidd.

4 Cymhariaeth ac Asesiad Cryno o Senarios man cychwyn.

Mae Tabl 1 yn cymharu'r iawndal economaidd a allai fod dan y ddau senario man cychwyn. Mae Tabl 2 yn rhoi cymhariaeth gryno o ran yr amcanion cyflawn seiliedig ar y materion allweddol a nodwyd yn y cyflwyniad i'r ardal arfordirol hon.

Caiff iawndal erydiad a'r rhai cysylltiedig â llifogydd eu nodi ar wahân yn Nhabl 1. Nod y tabl hwn yw dangos y difrod economaidd a allai godi oherwydd llifogydd neu erydiad. Fel y cyfryw, nid yw eiddo a allai gael ei golli yn y dyfodol oherwydd erydiad yn cael eu hepgor wrth asesu llifogydd. Yn yr un modd, eiddo a allai fod wedi colli ei holl werth oherwydd difrod llifogydd rheolaidd yn dal i gael ei gynnwys wrth asesu erydiad. Mae'n amlwg nad yw agwedd o'r fath yn cyd-fynd yn hollol ag arfarniad economaidd arferol ar lefel strategaeth neu gynllun. Fodd bynnag, mae'n cael ei ystyried yn briodol ar lefel uwch asesiad y CRhT gyda'i nod hanfodol o nodi lle all fod ffurfiau gwahanol ar berygl wrth asesu gwahanol senarios. Os oes teimlad bod hyn yn ystumio'r asesiad economaidd yn anghymesur yna caiff hyn ei nodi yn Atodiad H a'r achos economaidd yn cael ei addasu o ganlyniad.

Caiff yr asesiad o ddifrod economaidd ei wneud trwy ddefnyddio Fframwaith Cynnal Modelu a Phenderfynu (MDSF) symlach. Yn achos erydiad, mae'r offeryn hwn seiliedig ar GIS yn cymryd y pellter erydiad disgwylidig ar gyfer unrhyw ddarn o'r arfordir ar sail asesiad o'r erydiad erbyn diwedd pob cyfnod. Yna mae'n cael ei gymryd y byddai cyflymder erydu llinellol rhwng y llinellau amser hyn (e.e. byddai disgwyl i eiddo sy'n sefyll hanner ffordd rhwng llinell amser cyfnod 1 (20 mlynedd) a llinell amser cyfnod 2 (50 mlynedd) gael ei golli ymhen 35 mlynedd). Caiff pob eiddo ei ddiffinio fel pwynt unigol yn hytrach nag yn ôl ei ôl troed llawn. Ni chaiff colli mynediad neu wasanaethau ei gyfrif yn yr asesiad, er bod hyn yn cael ei drafod yn y testun pan fo'n allweddol. Yna mae'r dull MDSF yn tynnu gwybodaeth o gronfa ddata eiddo, gan roi gwybodaeth gyffredinol mewn perthynas â'r eiddo hwnnw. Caiff gwerth yr eiddo ei ostwng o ran pryd all yr eiddo hwnnw gael ei golli.

Yn achos llifogydd, caiff lefelau dŵr arfordir agored eu hasesu gyferbyn â lefelau trothwy cysylltiedig ag eiddo unigol seiliedig eto ar y gronfa ddata ffynhonnell bwynt eiddo. Ni wnaed unrhyw fodelu manwl i asesu llwybrau llifo a/neu gynnydd posibl mewn lefelau dŵr oherwydd prosesau aberol. Pan fo amddiffynfa rhag llifogydd yn methu neu'n cael ei threchu, mae'n cael ei gymryd bod yr ardal lifogydd i gyd y tu ôl i'r amddiffynfa'n agored i lifogydd ac y byddai llifogydd yn digwydd ar hyd a lled y gorlifdir, dros gyfnod penllanw unigol. Caiff iawndal ei asesu mewn perthynas â dyfnder llifogydd fyddai'n digwydd ar sail y math o eiddo a nodwyd yn y gronfa ddata. O'r asesiad hwn o ddifrod llifogydd all ddigwydd gydag unrhyw lefel dŵr penodol, caiff cyfartaledd blynyddol iawndal llifogydd ei benderfynu yn ystod pob cyfnod. Caiff cyfartaledd blynyddol gwerth difrod ei gymryd rhwng y presennol (2010) ac ymhen 50 mlynedd (2060) a rhwng 2060 a 2110. Caiff y gwerth cyfartalog hwn ei gymryd wrth benderfynu amcangyfrif o Werth Presennol (PV) iawndal gostyngol dros gyfnod y CRhT. Mae'r agwedd syml hon yn caniatáu ystyried perygl llifogydd dan wahanol ragfynegiadau cynnydd yn lefel y môr ar gyfer gwahanol senarios.

Tabl 1. Asesiad Economaidd

Mae'r tabl canlynol yn rhoi crynodeb o iawndal erydiad a bennwyd gan ddadansoddiad MDSF CRhT2 ar gyfer y PDZ cyfan. Mae rhagor o fanylion yn Atodiad H. Pan fo astudiaethau'n darparu gwybodaeth fanylach, mae hyn yn cael ei nodi. Bwriad y tabl yw rhoi asesiad lefel uchel dechreuol o iawndal all godi dan y ddau senario man cychwyn.

ASESIAD O IAWNDAL ERYDIAD

Cyfnod	0 – 20 mlynedd			20 – 50 mlynedd			50 – 100 mlynedd			50 – 100 mlynedd (2m o gynnydd yn lefel y môr)		Gwerth Presennol Iawndal (£x1000)
	Nifer yr eiddo:		Gwerth x £k	Nifer yr eiddo:		Gwerth x £k	Nifer yr eiddo:		Gwerth x £k	Nifer yr eiddo		
Dim Ymyriad Gweithredol	Pres.	Masn.		Pres.	Masn.		Pres.	Masn.		Pres.	Masn.	Pres.
<i>Lleoliad</i>												
Bae Dulas	0	0	0	2	0	204	2	2	816	2	4	216
Moelfre	0	0	0	2	0	184	7	2	967	16	3	179
Benllech	0	0	0	0	1	15	0	0	0	0	2	4
Porthllongdy	0	0	0	0	1	204	2	3	436	11	5	113
Croesfryn	0	0	0	2	0	332	2	1	536	5	1	198
Afon Nodwydd	0	0	0	0	0	0	2	1	500	4	1	35
Traeth Llanddona	0	0	0	0	0	0	1	1	128	1	1	12
Cyfanswm PDZ1												
Gyda Rheoli Presennol	Nifer yr eiddo:		Gwerth x £k	Nifer yr eiddo:		Gwerth x £k	Nifer yr eiddo:		Gwerth x £k	Nifer yr eiddo		Gwerth Presennol Iawndal (£x1000)
<i>Lleoliad</i>	Pres.	Masn.		Pres.	Masn.		Pres.	Masn.		Pres.	Masn.	
Bae Dulas	0	0	0	2	0	204	2	2	816	2	4	216
Moelfre	0	0	0	2	0	184	7	2	967	16	3	179
Benllech	0	0	0	0	0	0	0	0	0	0	0	0
Porthllongdy	0	0	0	0	0	0	0	0	0	0	0	0
Croesfryn	0	0	0	2	0	332	2	1	536	5	1	198
Afon Nodwydd	0	0	0	0	0	0	2	1	500	4	1	35
Traeth Llanddona	0	0	0	0	0	0	1	1	128	1	1	12
Total for PDZ1												
Nodiadau: Pennwyd gwerth presennol iawndal ar gyfer 1m o gynnydd yn lefel y môr mewn 100 mlynedd.												
Gwybodaeth arall:												

Pennwyd yr iawndal llifogydd canlynol trwy ddefnyddio MDSF. Amcan y ffigurau hyn yw nodi maint ac effaith perygl llifogydd yn hytrach na bod yn arfarniad economaidd manwl. Mewn llawer o ardaloedd byddai niferoedd sylweddol o eiddo'n agored i lifogydd gyda'r digwyddiadau amlach dan Dim Ymyriad Gweithredol a Gyda Rheoli Presennol, caniatawyd gwerth enwol colled ulw yn y tabl ar gyfer eiddo mewn perygl aml; nid yw hyn yn gyffredinol yn cynnwys gwerthoedd mewn perygl ar hyn o bryd ar gyfer y digwyddiad 1:1 flwyddyn, ymhen 50 mlynedd ar gyfer y digwyddiad 1:10 mlynedd ac ymhen 100 mlynedd ar gyfer y digwyddiad 1:50 mlynedd.

ASESIAD O BERYGL LLIFOGYDD

Dim Ymyriad Gweithredol	Perygl llifogydd llanwol 2010			Perygl llifogydd llanwol 2060			Perygl llifogydd llanwol 2110			perygl llanwol 2m o gynnydd yn lefel y môr		Gwerth Presennol lawndal (£x1000)
	Nifer yr eiddo		AAD x £k	Nifer yr eiddo		AAD x £k	Nifer yr eiddo		AAD x £k	Nifer yr eiddo		
	<1:10 ml.	>1:10 ml.		<1:10 ml.	>1:10 ml.		<1:10 ml.	>1:10 ml.		<1:10 ml.	>1:10 ml.	
<i>Lleoliad</i>												
arall	0	2	0.39	0	3	0.60	0	4	5	4	0	29
Dulas	0	4	11	0	5	59	0	6	62	7	2	910
Moelfre	0	3	1	0	5	2	0	8	17	0	13	90
Traeth Coch	0	23	15	0	24	78	0	30	112	31	7	1289
Cyfanswm PDZ19											2318	
Gyda Rheoli Presennol	Nifer yr eiddo		AAD x £k	Nifer yr eiddo		AAD x £k	Nifer yr eiddo		AAD x £k	Nifer yr eiddo		Gwerth Presennol lawndal (£x1000)
<i>Lleoliad</i>	<1:10 ml.	>1:10 ml.		<1:10 ml.	>1:10 ml.		<1:10 ml.	>1:10 ml.		<1:10 ml.	>1:10 ml.	
arall	0	2	0.23	0	3	0.33	0	4	2	0	4	12
Dulas	0	4	5	0	5	6	0	6	12	0	9	184
Moelfre	0	3	0.43	0	5	0.59	0	8	3	0	13	21
Traeth Coch	0	23	8	0	24	9	0	30	25	0	38	296
Cyfanswm PDZ19											514	

Tabl 2. Asesiad Cyffredinol o Amcanion

Mae'r tabl canlynol yn rhoi asesiad at ei gilydd o sut mae'r ddau senario man cychwyn yn effeithio ar yr amcanion cyflawn. Caiff amcanion penodol eu cyflwyno'n fanylach yn Atodiad E. Bwriad y tabl yw rhoi asesiad lefel uchel dechreuol o'r ddau senario man cychwyn, gan dynnu sylw at bynciau llosg all godi. Caiff y materion hyn eu trafod yn yr adran ganlynol, gan edrych ar wahanol senarios rheoli y bydd polisi CRhT2 yn deillio ohonynt wedyn.

AMCAN RHANDEILIAD	NAI			WPM		
	Methu	Diduedd	Derbyniol	Methu	Diduedd	Derbyniol
Lleihau perygl i fywyd.						
Amddiffyn eiddo rhag colled trwy lifogydd ac erydiad.						
Lleihau cymaint â phosibl yr angen i gynyddu ymdrech a rheoli amddiffynfeydd arfordirol.						
Osgoi dibynnu ar amddiffyniad yn enwedig lle mae perygl methiant trychinebus						
Cynnal mynediad i ganolfannau lleol, pentrefi ac eiddo ar wahân						
Cynnal canolfannau lleol pwysig sy'n cefnogi cymunedau llai						
Cynnal defnydd adloniadol o'r traethau a'r baeau						
Cynnal mynediad at yr arfordir gan gynnwys parcio ar gyfer ceir a chyfleusterau.						
Cynnal mynediad ar gyfer defnyddio cychod a gweithgaredd adloniadol cysylltiedig						
Cynnal cymeriad a chyfanrwydd cymunedau arfordirol.						
Cynnal gwerth amaethyddol y gymuned wledig						
Nodi perygl a lleihau perygl colli nodweddion treftadaeth lle bo modd.						
Cynnal tirwedd hanesyddol.						
Atal dirywiad neu darfu ar safleoedd hanesyddol a'u hamgylchedd.						
Cynnal neu wella cyflwr neu gyfanrwydd y safleoedd dynodedig rhyngwladol (ACA, AGA) a nodweddion diddordeb yng nghyd-destun cyfundrefn arfordirol ddynamig.						
Cynnal neu wella cyflwr neu gyfanrwydd y safleoedd dynodedig cenedlaethol (SoDdGA) a nodweddion diddordeb yng nghyd-destun cyfundrefn arfordirol ddynamig.						
Cynnal a gwella dealltwriaeth addysgol a gwyddonol o ddaeareg a geomorffoleg.						
Osgoi difrodi'r dirwedd naturiol a'i gwella.						
Cynnal y dirwedd ddynol a chymeriad cymunedau.						

Trafodaeth a Datblygu Polisi Manwl

O'i gymhwyso i'r arfordir cyfan, mae'r senario Dim Ymyriad Gweithredol yn codi materion lleol o ran rheoli perygl i eiddo, ac efallai i fywyd, ond hefyd o ran y dirwedd adeiledig gyffredinol a chymeriad hanfodol yr amrywiol gymunedau bach sy'n sail i atyniad ymwelwyr ac amwynder y cylch at ei gilydd. Tra mai'r nod sylfaenol yw cynnal tirwedd ysblennydd a naturiol yr ardal, gwerth neilltuol rhan hon Ynys Môn yw bod y dirwedd naturiol hon yn frith o gymunedau bach traddodiadol, sy'n creu ardaloedd gwerthfawr at ddefnydd preswyl a defnyddio'r arfordir. Bwriad Gyda Rheoli Presennol yw cynnal yr agwedd hon ar yr arfordir ond, yn y pen draw, mae'n codi materion o ran rheoli cynaliadwy i'r dyfodol. Mae'n amlwg bod angen caniatáu ac annog addasu ond, er mwyn cynnal agweddau pwysig yr arfordir at ei gilydd, mae angen dal i reoli mewn llawer o gylchoedd lleol. Tra bo'r angen i newid yn sylfaenol yn dod i lawer o'r cylchoedd lleol hyn yn y tymor hwy gyda chynnydd cyflymol yn lefel y môr, chwilio am sut i reoli newid yn ystod y tymor byr i ganolig fydd yn caniatáu newid cynaliadwy yn y dyfodol.

Ar hyd llawer o'r arfordir mae polisi Dim Ymyriad Gweithredol yn ddoeth ac i'w ddymuno. Ar yr ardaloedd lleol y mae'r drafodaeth ddilynol yn canolbwyntio.

Trwyn Cwmrwd i Ynys Moelfre.

Dim Ymyriad Gweithredol yw'r polisi trosfwaol sy'n gorfod bod ar gyfer yr ardal hon. Byddai hyn yn cynnwys pob un o'r prif faeau a cheg Aber Afon Dulas. Dan y polisi hwn yn Lligwy, caiff ei ystyried yn bwysig bod yr arfordir yn cael gweithredu'n naturiol. Gall rheoli'r traeth i roi sylw i'r blaendraeth clai am resymau amwynder fod yn bwysig o bryd i'w gilydd. Fodd bynnag, mae gadael i'r llwyfan clai erydu'n cael ei ystyried yn rhan o ganiatáu'r datblygiad naturiol hwn, gan sicrhau bod swyddogaeth gyfan y bae a'r blaendraeth yn creu lle i gadw traeth a chefnraeth iach at ei gilydd. Nodwyd y byddai'n fuddiol rheoli rhywfaint ar fynediad wrth gynnal cyfanrwydd ardal y cefndraeth.

I'r gogledd o'r aber mae pentrefan bach Portobello. Yma caiff y traeth ei ystyried yn eithaf sefydlog ac nid yw'n ymddangos bod yr amddiffynfeydd lleol y tu ôl iddo'n rhyngweithio â hyn. Er nad yw'n cael ei hystyried yn ardal lle byddai buddsoddiad cyhoeddus, nid yw chwaith yn ardal lle byddai dal i reoli'r amddiffynfeydd presennol yn cael effaith sylweddol. Gallai hyn newid gyda chynnydd yn lefel y môr ac, er mwyn i'r aber allu datblygu'n naturiol yn y dyfodol, y bwriad hirdymor fyddai Dim Ymyriad Gweithredol. Gyda'r bwriad penodol iawn hwn o hybu swyddogaeth naturiol y lan yn y dyfodol mae'r polisi ar gyfer yr ardal yn newid o Adlinio Rheoledig i Ddim Ymyriad Gweithredol. Ni fyddai hyn yn rhwystro cynnal amddiffynfeydd preifat ond gyda'r bwriad y byddai angen i waith gwella neu atgyfnerthu o'r fath ddangos na fyddai unrhyw effaith ar fwriad rheoli adrannau cyfagos yr arfordir i ganiatáu eu datblygiad naturiol.

Yn Aber Afon Dulas (Traeth Dulas), er mwyn gadael i'r aber addasu i newid yn lefel y môr yn y dyfodol, wrth gynnal y gwerthoedd gwarchod natur ond rhoi cyfle i ben yr aber ddyddodi'n naturiol i ddal i amddiffyn rhywfaint ar dir o gwmpas traethlin yr aber, rhaid i'r polisi fod yn un o Ddim Ymyriad Gweithredol. Hyd yn oed gyda'r amddiffynfa naturiol y byddai modd ei datblygu, byddai perygl i eiddo ac i'r briffordd ymhellach i fyny'r afon yn Ninas Dulas yn y dyfodol. Ni fyddai'r polisi hwn yn rhwystro ystyried mesurau lleol gwrthsefyll llifogydd yn y dyfodol i liniaru perygl o'r fath.

Ynys Moelfre i'r Penrhyn

Datblygwyd y polisi presennol o Wneud Dim ym Moelfre yn fawr iawn ar y sail nad oedd angen cynnydd sylweddol mewn amddiffyniad, yn hytrach na bwriad o roi'r gorau i reoli'r ardal. O safbwynt CRhT2, byddai hyn bellach yn bolisi Cadw'r Llinell, i ddechrau. Gallai

hyn gynnwys cynnal muriau presennol y ffordd i gadw mynediad at eiddo a glan y môr. Caiff yr ychydig reolaeth hwn yn y dyfodol ei hystyried yn gynaliadwy yn ôl pob tebyg drwy gydol yr ail gyfnod. Byddai'n anoddach cynnal amddiffynfa i'r ardal gyfan hyd at a thrwy'r trydydd cyfnod. Gyda chynnydd yn lefel y môr, byddai'n llawer anoddach dal i reoli perygl llifogydd, yn bennaf oherwydd tonnau'n torri drosodd. Ni fyddai cynyddu uchder yr amddiffynfa yng nghefn y traeth ond yn peri colli'r traeth ac yn cynyddu'r pwysau i newid yn y dyfodol. Serch hynny, gallai derbyn posibilrwydd hirdymor colli eiddo neu golli'r maes parcio ac efallai golli'r ffordd greu patrwm ar gyfer amddiffyn y gellid ei reoli ymhell i'r dyfodol. Byddai angen archwilio manylion mwy lleol hyn a hynny ar y cyd â'r gymuned leol. Y mater pwysig sy'n cael ei godi gan CRhT2 yw'r tymor byr i ganolog. Os bydd angen rheoli perygl yn well mae angen gwneud hyn fel ag i weithio tuag at addasu hirdymor yn hytrach na dim ond atgyfnerthu'r llinell amddiffyn bresennol. Felly, mae'r polisïau'n newid o rai CRhT1 ond hefyd dros amser. Y polisïau fyddai Cadw'r Llinell yn y cyfnod cyntaf ac, yn ôl pob tebyg, yn yr ail gyfnod ond gyda'r bwriad o adlinio'r amddiffynfa ac addasu glan y môr yn y trydydd cyfnod. Cysylltiedig â hyn fyddai bwriad i ganiatáu adlinio lleol o'r arfordir i'r gogledd gan geisio cynnal eiddo'n gyffredinol y tu ôl i'r blaendraeth craig.

Yn ardal Traeth Bychan, lle mae amddiffynfa lai ffurfiol a thraethlin fwy ymaddasol yn nodweddiadol eisoes, y polisi am y tro yw parhau adlinio rheoledig ac osgoi adeiladu amddiffynfeydd llinol caled. Yn nodweddiadol efallai na fyddai hyn yn rhwystro atgyfnerthu amddiffynfa'r llithrfa yn y fath fodd ag i gynorthwyo cynnal y traeth i'r gogledd a gallu helpu rheoli'r prif draeth tua'r de. Y bwriad at ei gilydd fyddai dal i gefnogi defnyddio'r lan fel y mae ar hyn o bryd ond osgoi dibynnu'n drwm ar amddiffynfa. Gall hyn olygu symud cyfleusterau ac adeiladau ac, yn y tymor hwy, adleoli rhannau o'r maes parcio. Y polisi fyddai Adlinio Rheoledig, yn cael ei ddilyn gan Ddim Ymyriad Gweithredol.

Benllech

Mae amddiffynfa bresennol y ffordd dan bwysau sylweddol, ond mae hefyd yn cael ei hystyried yn amddiffynfa bwysig ar hyn o bryd. Hyd yn oed gyda gwelliant i'r amddiffynfa, y perygl yw y bydd atal trechu, yn enwedig tua'r pen deheuol, yn gofyn buddsoddiad sylweddol a gallai arwain at golli'r traeth uchaf yn y dyfodol. Yn ystod y ddau gyfnod cyntaf dylai fod yn ymarferol cynnal y mur a chyfiawnhau hynny. Yn y pen draw mae dal i gynnal y llinell hon yn mynd i fod yn anghynaliadwy ar ei ffurf bresennol.

Mae'r CRhT yn tynnu sylw at y materion gwrthdrawiadol o ran rheoli glan y môr. Mae'n dangos sut mae mur y ffordd yn dylanwadu ar ddatblygiad y traeth tua'r de. Byddai penderfynu Cadw Llinell y lan yn gyfan gwbl yn golygu cynyddu uchder mur y ffordd ac, o ganlyniad i hyn ynghyd ag effaith cynnydd yn lefel y môr, byddai colled sylweddol o'r traeth tua'r de wrth i adlewyrchiad tonnau gynyddu oddi ar y morglawdd.

Mae'r CRhT yn tynnu sylw at yr angen i ystyried sut mae'r lan i gyd yn gweithredu o ran prosesau ffisegol ac o ran defnydd yr ardal. Mae angen i benderfyniadau ynghylch defnydd cynaliadwy ystyried y pwysau tymor hwy. Mae'r CRhT yn cefnogi cael agwedd gyfannol at amddiffyn yn y dyfodol a chynllunio defnydd hirdymor. Bydd cynyddu uchder y mur yn cael effaith sylweddol ar ddefnydd yr ardal. Ar yr un pryd, dywedwyd yn ystod yr ymgynghori bod rhaid cadw'r traeth. Gyda chynnydd disgwylidig yn lefel y môr, bydd angen newid reolaeth a rhaid ystyried hyn o ran sut fydd rheoli'r draethlin yn y dyfodol yn gynorthwyo cynnal defnydd yr ardal. Serch hynny, gyda chynnydd yn lefel y môr, mae perygl y bydd mwy o donnau'n torri drosodd yn effeithio ar y ffordd ac yn achosi i ardal y traeth geisio symud tua'r tir.

Y polisi ar gyfer y lan yw Cadw'r Llinell yn y cyfnod cyntaf ac, yn ôl pob tebyg, yr ail gyfnod. Yn y pen draw byddai angen cynnal archwiliad manwl o reolaeth ar gyfer yr ardal gyfan gydag angen adlinio yn ôl pob tebyg. Gallai hyn ofyn symud amddiffynfa'r maes parcio'n ôl, ond gall hefyd olygu edrych ar ffurfiau gwahanol ar amddiffyn mur y ffordd ei hun. Fel yr oedd ym Moelfre, mae angen bod reoli glan Benllech yn gyffredinol, hyd yn oed yn ystod y tymor byr i ganolog, yn ystyried yr angen hwn i addasu yn y dyfodol.

Traeth Coch

Ym Mhorthllongdy, mae angen agwedd debyg i'r un ym Moelfre a Benllech, trwy fod amddiffyn yr ardal bresennol yn cael ei ystyried yn ymarferol yn ystod y ddau gyfnod cyntaf ond y bydd angen ystyried addasu i gynnydd yn lefel y dŵr yn y dyfodol. Byddai angen datblygu hyn yn lleol gyda'r gymuned. Ar hyd y clogwyni caletach i'r gogledd, ni fyddai amddiffyn eiddo preifat yn cael ei rwystro ond mae'n annhebygol o ddenu arian cyhoeddus a byddai'n amodol ar brosesau cymeradwyo arferol. Yn yr un modd, i lawr tuag at Groesfryn, er y byddai polisi Dim Ymyriad Gweithredol, efallai na fyddai hyn yn rhwystro gwaith preifat yn amodol ar gymeradwyaeth arferol.

Yn Afon Nodwydd, nid yw ymateb arfaethedig CRhT1 i gynnydd yn lefel y môr yn y dyfodol yn cael ei ystyried yn gynaliadwy ar gyfer amddiffyn yr ardal yn y dyfodol. Bydd angen rheoli'r newid sut fydd eiddo'n cael ei amddiffyn, ynghyd ag ystyried mynediad ar hyd y lan hon yn y dyfodol ac archwilio'r manylion lleol. Felly, polisi ar gyfer yr ardal fyddai Adlinio Rheoledig.

Ymhellach i'r dwyrain ni fyddai llawer o gyfiawnhad at ei gilydd dros amddiffyn y lan naturiol. Byddai dechrau amddiffyn yn peri bod angen ymyrryd mwy a mwy, fyddai'n anoddach ei gynnal. Byddai hefyd yn symud tuag at agwedd a fyddai'n dinistrio un o werthoedd hanfodol yr ardal o ran cynnal y draethlin naturiol. Fel y cyfryw, y polisi yn yr ardal hon fyddai Dim Ymyriad Gweithredol.

6 Crynodeb Rheoli.

Bwriad y cynllun ar hyd yr arfordir agored yw cynnal swyddogaeth naturiol a thirwedd yr ardal. O fewn y polisi cyflawn hwn byddai angen rheoli lleol fel y trafodwyd uchod. Rhannwyd y parth yn dair Ardal Reoli i adlewyrchu hyn. Caiff y polisi ar gyfer pob Ardal Reoli ei gynhoi yn y tablau isod.

BAE DULAS: O Drwyn Cwmrwd i Ynys Moelfre.

Uned Bolisi		Cynllun Polisi			
		2025	2055	2105	Sylw
19.1	Cyffredinol	NAI	NAI	NAI	Polisi troswaol ar gyfer yr ardal gyfan, gyda pholisi lleol isod
19.2	Portobello	MR	MR	NAI	Rheoli preifat lleol yn amodol ar gymeradwyaeth arferol.
19.3	Traeth Dulas	NAI	NAI	NAI	Caniatáu datblygiad naturiol yr aber
Allwedd: HTL – Cadw'r Llinell, NAI – Dim Ymyriad Gweithredol, MR – Adlinio Rheoledig					

MOELFRE: O Ynys Moelfre i'r Penrhyn.

Uned Bolisi		Cynllun Polisi			
		2025	2055	2105	Sylw
19.4	Porth Llydan	MR	MR	MR	Yn hollol benodol ni fyddai hyn yn rhwystro gwaith lleol yn amodol ar gymeradwyaeth arferol
19.5	Porth Moelfre	HTL	HTL	MR	Rheoli amddiffynfeydd presennol ond gyda'r

					bwriad o newid yn y dyfodol
19.6	Moelfre i Draeth Bychan	NAI	NAI	NAI	
19.7	Canol Traeth Bychan	MR	NAI	NAI	Rheoli lleol tuag at ganiatáu datblygiad naturiol y traeth
19.8	De Traeth Bychan	NAI	NAI	NAI	
Allwedd: HTL – Cadw'r Llinell, NAI – Dim Ymyriad Gweithredol, MR – Adlinio Rheoledig					

TRAETH COCH: O'r Penrhyn i Drwyn Penmon

Uned Bolisi		Cynllun Polisi			
		2025	2055	2105	Sylw
19.9	Clogwyni Borth Wen	NAI	NAI	NAI	
19.10	Ffordd y Traeth, Benllech	HTL	HTL	MR	Rheoli amddiffynfeydd presennol ond gyda'r bwriad o newid yn y dyfodol
19.11	Trwyn Dwlban	NAI	NAI	NAI	
19.12	Porthllongdy	HTL	HTL	MR	Rheoli amddiffynfeydd presennol ond gyda'r bwriad o newid yn y dyfodol
19.13	Croesfryn	NAI	NAI	NAI	
19.14	Afon Nodwydd	MR	MR	MR	Datblygu cynllun rheoli lleol
19.15	Traeth Llanddona	NAI	NAI	NAI	
19.16	Clogwyni Trwyn Penmon	NAI	NAI	NAI	
19.17	Ynys Seiriol	NAI	NAI	NAI	
Allwedd: HTL – Cadw'r Llinell, NAI – Dim Ymyriad Gweithredol, MR – Adlinio Rheoledig					

PDZ19

Datganiadau Ardaloedd Rheoli

MA 56 Bae Dulas

Trwyn Cwmrwd i Ynys Moelfre

MA 57 Moelfre

Ynys Moelfre i'r Penrhyn

MA 58 Traeth Coch

Penrhyn i Drwyn Penmon


Cyfeirnod y Lleoliad:	Bae Dulas
Cyfeirnod yr Ardal Reoli:	M.A. 56
Parth Datblygu Polisi:	PDZ19

* Sylwch: Seiliwyd mapio traethlin ddisgwyliedig ar gyfuniad o ddata arolygu, dadansoddi mapiau hanesyddol ac asesiad geomorffolegol gyda lwfans am gynnydd yn lefel y môr. Oherwydd ansicrwydd cynhenid rhagweld newid yn y dyfodol, mae'r rhagfynegiadau o angenrheidrwydd yn arwyddol. I'w defnyddio y tu hwnt i ddiben y cynllun rheoli traethlin, dylid cyfeirio at y data sylfaenol.

Caiff y disgrifiadau canlynol eu darparu i gynorthwyo dehongli'r map drosodd.


Sefyllfa'r draethlin ymhen 100 mlynedd:

Bwriad y mapiau canlynol yw crynhoi sefyllfa ddisgwyliedig y draethlin ymhen 100 mlynedd dan ddau senario "Gyda Rheoli Presennol" a gyda'r "Polisi Dewisol Drafft" sy'n cael ei gynnig trwy'r Cynllun Rheoli Traethlin.

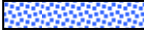
-  Mewn rhai ardaloedd nid yw'r polisi dewisol yn newid o'r hyn yw gyda'r rheoli presennol. Mewn rhai ardaloedd lle mae amddiffynfeydd caled mae modd nodi hyn yn fanwl gywir. Mewn cylchoedd eraill mae mwy o ansicrwydd. Serch hynny, lle bo newid fel copa clogwyn yn debygol o ddiffinio'r draethlin yn hollol amlwg caiff amcangyfrif o'r sefyllfa ei ddangos fel llinell sengl.
- Lle bo gwahaniaeth rhwng Gyda Rheoli Presennol a'r Polisi Dewisol Drafft, caiff y gwahaniaeth hwn ei wneud trwy ddangos dwy linell wahanol:

-  Gyda Rheoli Presennol.
-  Polisi Dewisol Drafft.

Parthau Perygl Llifogydd

 Parthau Perygl Llifogydd Cyffredinol. Caiff esboniad y parthau hyn ei ddarparu ar wefan Asiantaeth yr Amgylchedd www.environment-agency.gov.uk. Dengys y mapiau yn nogfen Ddrafft hon y CRhT lle gallai polisi CRhT ddylanwadu ar reoli perygl llifogydd.

 Ardaloedd lle mae polisi drafft y CRhT yn bwriadu dal i reoli'r perygl hwn.

 Ardaloedd lle byddai'r polisi'n caniatáu mwy o berygl llifogydd yn ystod y 100 mlynedd.

Dylid darllen y mapiau ar y cyd â thestun dogfen Drafft y CRhT.

Isgell Cynllun Rheoli Traethlin 10
Map Lleoliad Man Cychwyn
Ardal Reoli 56 & 57

- Ardal Reoli
- Uned Bolisi
- Parth Datblygu Polisi
- Henebion Cofrestredig



- Allwedd:**
- Sefyllfa'r Draethlin ym mhen 100 mlynedd:
 - Byddai'r Polisi Dewisol yr un â Gyda Rheoli Presennol
 - Gyda Rheoli Presennol pan fo hyn yn wahanol i'r Polisi Dewisol
 - Polisi Dewisol pan fo hyn yn wahanol i Gyda Rheoli Presennol
 - Ramsar
 - ACA
 - AGA
 - SoDdGa
 - GNG
 - Parth Perygl Llifogydd AA 3
 - Parth Perygl Llifogydd AA 3 lle na fyddai mwy o debygolrwydd lifogydd dan bolisi Drafft y CRhT



I:\9T9001\Technical_Data\GIS\Projects\SMP_Popul_Figures\Management Areas

CRYNODEB O ARGYMHELLION A CHYFIAWNHAD Y CYNLLUN DEWISOL

BWRIAD Y CYNLLUN:

Bwriad sylfaenol y cynllun yw caniatáu datblygiad naturiol y draethlin i gynnal y dirwedd bwysig, gwarchod natur a gwerth amwynderol yr ardal.

Yn lleol, ni fyddai'r cynllun yn rhwystro cynnal amddiffynfeydd presennol yn Portobello ond gyda'r bwriad eglur y byddai unrhyw waith o'r fath yn gorfod dangos na fyddai dim effaith andwyol ar ymddygiad ceg Aber Afon Dulas. O fewn yr aber byddai rhywfaint o berygl llifogydd i dir amaethyddol ac efallai yn y pen draw gallai perygl llifogydd ymestyn hyd at Ddinas Dulas. Ni fyddai'r cynllun yn rhwystro mesurau gwydnwch lleol.

Yn Nhraeth Lligwy, ni fyddai'r cynllun ar gyfer Dim Ymyriad Gweithredol yn rhwystro rheoli amwynder lleol ond deall bod erydiad y blaendraeth clai'n creu lled angenrheidiol yn y gyfundrefn i gynnal y gyfundrefn dwyni a'r traeth yn y tymor hwy.

MATERION ALLWEDDOL / RISG AC ANSICRWYDD:

Mae ansicrwydd o ran amseriad effeithiau. Bydd yn bwysig cysylltu hyn ag arolygu cenedlaethol o gynnydd yn lefel y môr a newid mwy cyffredinol yn yr hinsawdd.

CAMAU GWEITHREDU:

CAM GWEITHREDU	PARTNERIAID
Arolygu'r draethlin	Cyngor Ynys Môn
Asesu'n fanwl yr effaith all fod ar yr amgylchedd hanesyddol	
Cynllunio ar gyfer rheoli mynediad	Cyngor Ynys Môn
Edrych ar gyfle i wella a chreu cynefin.	A yr A CCGC

CYFLAWNI'R CYNLLUN**CRYNODEB O BOLISI'AU PENODOL**

Uned Bolisi		Cynllun Polisi			Sylw
		2025	2055	2105	
19.1	Cyffredinol	NAI	NAI	NAI	Polisi trosfwaol ar gyfer yr ardal gyfan, gyda pholisi lleol isod
19.2	Portobello	MR	MR	NAI	Rheoli preifat lleol yn amodol ar gymeradwyaeth arferol.
19.3	Traeth Dulas	NAI	NAI	NAI	Caniatáu datblygiad naturiol yr aber
Allwedd: HTL – Cadw'r Llinell		NAI – Dim Ymyriad Gweithredol		MR – Adlinio Rheoledig	

POLISI DEWISOL I WEITHREDU'R CYNLLUN:	
O'r presennol	Cefnogi addasu lleol.
Tymor canolig	Cefnogi addasu lleol.
Hirdymor	Cefnogi addasu lleol.

GOBLYGIADAU'R CYNLLUN

NEWIDIADAU O'R RHEOLI PRESENNOL

Dim newid sylweddol.

CRYNODEB ECONOMAIDD

Economeg (£k PV)	erbyn 2025	erbyn 2055	erbyn 2105	Cyfanswm PV £k
lawndal NAI	146.0	502.3	506.5	1,154.8
lawndal y Cynllun Dewisol	70.5	170.1	327.8	568.4
Buddiannau	75.5	332.2	178.8	586.4
Costau	0.0	0.0	0.0	0.0

RHEOLI PERYGL LLIFOGYDD AC ERYDIAD

COLLED DEBYGOL

Mae colled debygol o 6 eiddo a phosibilrwydd mwy o berygl llifogydd gyda chynnydd yn lefel y môr.

BUDDIANNAU'R CYNLLUN

Mae'r cynllun yn darparu agwedd gynaliadwy tymor hwy at reoli sy'n cynnal rhinweddau naturiol pwysig yr ardal. Trwy fesurau gwydnwch lleol byddai modd lleihau perygl llifogydd i ryw 6 eiddo.

CRYNODEB O ASESIAD AMGYLCHEDDOL STRATEGOL (GAN GYNNWYS HRA)

PDZ 19				
Amcan AAS	Effaith y Polisi Dewisol ar gyfer pob Cyfnod			
	1	2	3	Lliniaru
Unedau Polisi 19.1 i 19.17				
Cynnal prosesau naturiol, cynnal a gwella cyfanwydd safleoedd gwarchod natur a ddynodwyd yn rhyngwladol. Cynnal / cyflawni cyflwr ffafriol o'u nodweddion diddordeb (cynefinoedd a rhywogaethau).				
Gwarchod ac osgoi effeithiau andwyol ar safleoedd gwarchod natur a ddynodwyd yn genedlaethol a chyfoethogi'r diddordeb dynodedig lle bo hynny'n ymarferol. Cynnal / cyflawni cyflwr ffafriol.				
Gwarchod ac osgoi effeithiau andwyol ar gynefinoedd BAP cenedlaethol a lleol a'u cyfoethogi lle bo hynny'n ymarferol.				Creu cynefin
Cynnal prosesau naturiol a chadw datguddiadau daearegol yn holl safleoedd daearegol a ddynodwyd yn genedlaethol.				
Gwarchod a chyfoethogi tirweddau a ddynodwyd yn genedlaethol mewn cysylltiad â pheryglon llifogydd arfordirol ac erydiad ac osgoi gwrthdaro ag Amcanion AHNE a Chynllun Rheoli'r Parc Cenedlaethol.				Dylunio priodol
Lleihau perygl llifogydd ac erydiad arfordirol i asedau rhestredig ac asedau etifeddiaeth ddiwylliannol eraill pwysig yn rhyngwladol a chenedlaethol, ynghyd â'u safleoedd a'u hamgylchedd.				Cloddio a chofnodi
Lleihau effaith polisiâu ar weithrediadau a gweithgareddau morol.				
Lleihau perygl llifogydd ac erydiad arfordirol i isadeiledd hanfodol a chynnal gwasanaethau hanfodol.				
Lleihau perygl llifogydd ac erydiad arfordirol i dir amaethyddol a gweithgareddau garddwriaethol.				
Lleihau perygl llifogydd ac erydiad arfordirol i bobl ac eiddo preswyl.				
Lleihau perygl llifogydd ac erydiad arfordirol i gyfleusterau cymunedol, adloniadol ac amwynderol allweddol.				
Lleihau perygl llifogydd ac erydiad arfordirol i asedau a gweithgareddau diwydiannol, masnachol, economaidd a thwristiaeth.				

Gall lliniaru cysylltiedig â nodweddion yr amgylchedd hanesyddol sy'n cael eu heffeithio gynnwys cloddio a chofnodi, ac arolygu cyflymder erydu.

Mae'r tabl hwn yn rhoi crynodeb o'r SEA (atodiad E) a dylid cyfeirio at yr Atodiad i gael manylion llawn yr asesiad.

Mae'r ddwy adran nesaf hyn yn rhoi crynodeb penawdau o ganfyddiadau'r HRA (Atodiad G) a'r WFA (Atodiad H). Dylid cyfeirio fel y bo'n briodol at yr Atodiadau hyn i gael manylion llawn.

CRYNODEB HRA

Mae polisi CRhT yn y PDZ hwn yn darparu amrywiaeth o bolisiâu ar hyd y morlin gan gynnwys NAI, HTL a MR. Mae PDZ 19 yn cynnwys nodweddion diddordeb ACA y Fenai a Bae Conwy, ac AGA Ynys Seiriol.

Goblygiadau i gyfanrwydd y safle:

ACA y Fenai a Bae Conwy: **dim effaith andwyol ar gyfanrwydd yr ACA.**

AGA Ynys Seiriol: **dim effaith andwyol ar gyfanrwydd yr AGA.**

CASGLIAD CRYNO O'R ASESIAD FFRAMWAITH DŴR

Corff Dŵr (a'r Parth Datblygu Polisi perthnasol)	A gyflawnwyd yr Amcanion Amgylcheddol?				A oes angen Datganiad Cryno CFfD?	Cyflawni unrhyw rai o Fesurau Lliniaru CRhBA Gorllewin Cymru?	Manylion sut y cyflawnwyd Mesurau Lliniaru penodol CRhBA Gorllewin Cymru (gwyrdd tywyll = cyflawnwyd; gwyrdd golau = cyflawnwyd yn rhannol, coch = ni chyflawnwyd)
	CFfD1	CFfD2	CFfD3	CFfD4			
<p>Gogledd Ynys Môn (Arfordirol)</p> <p>(rhan o PDZ 18 ac 19) (MAN 54, 55, 56, 57 a 58)</p>	Amh.	x (PDZ 18)	x (PDZ 18)	x (PDZ 18)	<p>Oes – Efallai na fydd Amcanion Amgylcheddol CFfD2, 3 a 4 yn cael eu cyflawni oherwydd polisi'r CRhT yn PDZ18 (MAN 55).</p>	Nid oedd unrhyw fesurau perthnasol i CRhT2 ar gyfer y corff dŵr hwn.	Amh.


Cyfeirnod y Lleoliad:	Moelfre
Cyfeirnod yr Ardal Reoli:	M.A. 57
Parth Datblygu Polisi:	PDZ19

* Sylwch: Seiliwyd mapio traethlin ddisgwyliedig ar gyfuniad o ddata arolygu, dadansoddi mapiau hanesyddol ac asesiad geomorffolegol gyda lwfans am gynnydd yn lefel y môr. Oherwydd ansicrwydd cynhenid rhagweld newid yn y dyfodol, mae'r rhagfynegiadau o angenrheidrwydd yn arwyddol. I'w defnyddio y tu hwnt i ddiben y cynllun rheoli traethlin, dylid cyfeirio at y data sylfaenol.

Caiff y disgrifiadau canlynol eu darparu i gynorthwyo dehongli'r map drosodd.


Sefyllfa'r draethlin ymhen 100 mlynedd:

Bwriad y mapiau canlynol yw crynhoi sefyllfa ddisgwyliedig y draethlin ymhen 100 mlynedd dan ddau senario "Gyda Rheoli Presennol" a gyda'r "Polisi Dewisol Drafft" sy'n cael ei gynnig trwy'r Cynllun Rheoli Traethlin.


-  Mewn rhai ardaloedd nid yw'r polisi dewisol yn newid o'r hyn yw gyda'r rheoli presennol. Mewn rhai ardaloedd lle mae amddiffynfeydd caled mae modd nodi hyn yn fanwl gywir. Mewn cylchoedd eraill mae mwy o ansicrwydd. Serch hynny, lle bo newid fel copa clogwyn yn debygol o ddiffinio'r draethlin yn hollol amlwg caiff amcangyfrif o'r sefyllfa ei ddangos fel llinell sengl.
- Lle bo gwahaniaeth rhwng Gyda Rheoli Presennol a'r Polisi Dewisol Drafft, caiff y gwahaniaeth hwn ei wneud trwy ddangos dwy linell wahanol:

 Gyda Rheoli Presennol.
 Polisi Dewisol Drafft.

Parthau Perygl Llifogydd

 Parthau Perygl Llifogydd Cyffredinol. Caiff esboniad y parthau hyn ei ddarparu ar wefan Asiantaeth yr Amgylchedd www.environment-agency.gov.uk. Dengys y mapiau yn nogfen Ddrafft hon y CRhT lle gallai polisi CRhT ddylanwadu ar reoli perygl llifogydd.

 Ardaloedd lle mae polisi drafft y CRhT yn bwriadu dal i reoli'r perygl hwn.

 Ardaloedd lle byddai'r polisi'n caniatáu mwy o berygl llifogydd yn ystod y 100 mlynedd.

Dylid darllen y mapiau ar y cyd â thestun dogfen Drafft y CRhT.

Isgell Cynllun Rheoli Traethlin 10
Map Lleoliad Man Cychwyn
Ardal Reoli 56 & 57

- Ardal Reoli
- Uned Bolisi
- Parth Datblygu Polisi
- Henebion Cofrestredig



- Allwedd:** Sefyllfa'r Draethlin yn mhen 100 mlynedd:
- Ramsar
 - ACA
 - AGA
 - SoDdGa
 - GNG
 - Byddai'r Polisi Dewisol yr un â Gyda Rheoli Presennol
 - Gyda Rheoli Presennol pan fo hyn yn wahanol i'r Polisi Dewisol
 - Polisi Dewisol pan fo hyn yn wahanol i Gyda Rheoli Presennol
 - Parth Perygl Llifogydd AA 3
 - Parth Perygl Llifogydd AA 3 lle na fyddai mwy o debygolrwydd lifogydd dan bolisi Drafft y CRhT



I:\9T9001\Technical_Data\GIS\Projects\SMP_Paper\Figures\Management Areas

CRYNODEB O ARGYMHELLION A CHYFIAWNHAD Y CYNLLUN DEWISOL

BWRIAD Y CYNLLUN:

Bwriad sylfaenol y cynllun yw caniatáu datblygiad naturiol y draethlin. Mae materion rheoli lleol ym Moelfre a Thraeth Bychan.

Mewn cysylltiad â Moelfre, bwriad y cynllun fyddai dal i ddefnyddio'r ardal glan môr bwysig ond deall y gall fod angen rhywfaint o adlinio, gyda chynnydd yn lefel y môr yn ystod y trydydd cyfnod, allai beri colli eiddo a'r ffordd. Byddai angen datblygu hyn gyda'r gymuned, gyda'r bwriad o gynyddu gwydnwch rhag trechu a gadael i'r traeth ddatblygu. Ar hyd y draethlin i'r gogledd byddai'r clogwyni craig yn dal i erydu'n araf. Ni fyddai'r cynllun yn rhwystro amddiffynfa leol fyddai'n cyd-fynd â gwerth naturiol y lan. Byddai hyn yn amodol ar gymeradwyaeth arferol ond gyda'r bwriad o gynnal gorsaf bad achub RNLI.

Mae Traeth Bychan yn adnodd amwynder pwysig. Mae cyfle yma i reoli lleol gefnogi'r defnydd hwn a chynnal ardal y traeth. Serch hynny, yn y pen draw byddai angen rhywfaint o adleoli cyfleusterau. Ni fyddai rheoli lleol yn cael effaith ehangach ar yr arfordir cyfagos.

MATERION ALLWEDDOL / RISG AC ANSICRWYDD:

Mae ansicrwydd ynghylch amseriad y newidiadau arfaethedig. Mae angen ymateb manwl trefnus i newid. Bydd yn bwysig cysylltu hyn ag arolygu cenedlaethol o gynnydd yn lefel y môr a newid mwy cyffredinol yn yr hinsawdd.

Mae amddiffyn Moelfre a Thraeth Bychan yn debygol o fod angen cyllid cydweithredol i gynnal gwerthoedd amwynder yr ardal.

CAMAU GWEITHREDU:

CAM GWEITHREDU	PARTNERIAID
Cadw golwg ar y draethlin yn lleol	Cyngor Ynys Môn
Cynllunio addasu Moelfre Traeth Bychan	Cyngor Ynys Môn Cymunedau Priffyrdd
Asesu'n fanwl yr effaith all fod ar yr amgylchedd hanesyddol	
Cynllunio adleoli llwybr yr arfordir	PCP

CYFLAWNI'R CYNLLUN**CRYNODEB O BOLISI'AU PENODOL**

Uned Bolisi		Cynllun Polisi			
		2025	2055	2105	Sylw
19.4	Porth Llydan	MR	MR	MR	Yn hollol benodol ni fyddai hyn yn rhwystro gwaith lleol yn amodol ar gymeradwyaeth arferol
19.5	Porth Moelfre	HTL	HTL	MR	Rheoli amddiffynfeydd presennol ond gyda'r bwriad o newid yn y dyfodol
19.6	Moelfre i Draeth Bychan	NAI	NAI	NAI	
19.7	Canol Traeth Bychan	MR	NAI	NAI	Rheoli lleol tuag at ganiatáu datblygiad naturiol y traeth
19.8	De Traeth Bychan	NAI	NAI	NAI	
Allwedd: HTL – Cadw'r Llinell NAI – Dim Ymyriad Gweithredol MR – Adlinio Rheoledig					

POLISI DEWISOL I WEITHREDU'R CYNLLUN:	
O'r presennol	Cynnal yr amddiffynfeydd presennol. Datblygu cynllunio addasu. Datblygu cynllunio cyllido.
Tymor canolig	Cynnal amddiffynfeydd wrth symud tuag at reoli addasol.
Hirdymor	Gweithredu addasu cymunedol.

GOBLYGIADAU'R CYNLLUN

NEWIDIADAU O'R RHEOLI PRESENNOL

Ym Moelfre mae'r polisi'n newid o Ddim Ymyriad Gweithredol i Gadw'r Llinell yn y tymor byr i ganolog.

CRYNODEB ECONOMAIDD

Economeg (£k PV)	erbyn 2025	erbyn 2055	erbyn 2105	Cyfanswm PV £k
lawndal NAI	11.9	77.6	179.9	269.4
lawndal y Cynllun Dewisol	5.4	5.7	129.0	140.1
Buddiannau	6.5	71.9	50.9	129.3
Costau	0.0	24.0	8.5	32.6

RHEOLI PERYGL LLIFOGYDD AC ERYDIAD

COLLED DEBYGOL

Gallai fod colled o ryw 9 eiddo yn yr ardal.

BUDDIANNAU'R CYNLLUN

Mae'r cynllun yn creu agwedd gynaliadwy tymor hwy at amddiffyn, gan ganiatáu addasu'r gymuned graidd a mannau amwynder. Trwy'r cynllun byddai rhyw 11 eiddo'n cael eu cynnal dros gyfnod hwy. Byddai llai o berygl llifogydd i ryw 5 eiddo.

CRYNODEB O ASESIAD AMGYLCHEDDOL STRATEGOL (GAN GYNNWYS HRA)

PDZ 19

Amcan AAS	Effaith y Polisi Dewisol ar gyfer pob Cyfnod			
	1	2	3	Lliniaru
Unedau Polisi 19.1 i 19.17				
Cynnal prosesau naturiol, cynnal a gwella cyfanwydd safleoedd gwarchod natur a ddynodwyd yn rhyngwladol. Cynnal / cyflawni cyflwr ffafriol o'u nodweddion diddordeb (cynefinoedd a rhywogaethau).				
Gwarchod ac osgoi effeithiau andwyol ar safleoedd gwarchod natur a ddynodwyd yn genedlaethol a chyfoethogi'r diddordeb dynodedig lle bo hynny'n ymarferol. Cynnal / cyflawni cyflwr ffafriol.				
Gwarchod ac osgoi effeithiau andwyol ar gynefinoedd BAP cenedlaethol a lleol a'u cyfoethogi lle bo hynny'n ymarferol.				Creu cynefin
Cynnal prosesau naturiol a chadw datguddiadau daearegol yn holl safleoedd daearegol a ddynodwyd yn genedlaethol.				
Gwarchod a chyfoethogi tirweddau a ddynodwyd yn genedlaethol mewn cysylltiad â pheryglon llifogydd arfordirol ac erydiad ac osgoi gwrthdaro ag Amcanion AHNE a Chynllun Rheoli'r Parc Cenedlaethol.				Dylunio priodol
Lleihau perygl llifogydd ac erydiad arfordirol i asedau rhestredig ac asedau etifeddiaeth ddiwylliannol eraill pwysig yn rhyngwladol a chenedlaethol, ynghyd â'u safleoedd a'u hamgylchedd.				Cloddio a chofnodi
Lleihau effaith polisiâu ar weithrediadau a gweithgareddau morol.				
Lleihau perygl llifogydd ac erydiad arfordirol i isadeiledd hanfodol a chynnal gwasanaethau hanfodol.				
Lleihau perygl llifogydd ac erydiad arfordirol i dir amaethyddol a gweithgareddau garddwriaethol.				
Lleihau perygl llifogydd ac erydiad arfordirol i bobl ac eiddo preswyl.				
Lleihau perygl llifogydd ac erydiad arfordirol i gyfleusterau cymunedol, adloniadol ac amwynderol allweddol.				
Lleihau perygl llifogydd ac erydiad arfordirol i asedau a gweithgareddau diwydiannol, masnachol, economaidd a thwristiaeth.				

Gall lliniaru cysylltiedig â nodweddion yr amgylchedd hanesyddol sy'n cael eu heffeithio gynnwys cloddio a chofnodi, ac arolygu cyflymder erydu.

Mae'r tabl hwn yn rhoi crynodeb o'r SEA (atodiad E) a dylid cyfeirio at yr Atodiad i gael manylion llawn yr asesiad.

Mae'r ddwy adran nesaf hyn yn rhoi crynodeb penawdau o ganfyddiadau'r HRA (Atodiad G) a'r WFA (Atodiad H). Dylid cyfeirio fel y bo'n briodol at yr Atodiadau hyn i gael manylion llawn.

CRYNODEB HRA

Mae polisi CRhT yn y PDZ hwn yn darparu amrywiaeth o bolisiâu ar hyd y morlin gan gynnwys NAI, HTL a MR. Mae PDZ 19 yn cynnwys nodweddion diddordeb ACA y Fenai a Bae Conwy, ac AGA Ynys Seiriol.

Goblygiadau i gyfanwydd y safle:

ACA y Fenai a Bae Conwy: **dim effaith andwyol ar gyfanwydd yr ACA.**

AGA Ynys Seiriol: **dim effaith andwyol ar gyfanwydd yr AGA.**

CASGLIAD CRYNO O'R ASESIAD FFRAMWAITH DŴR

Corff Dŵr (a'r Parth Datblygu Polisi perthnasol)	A gyflawnwyd yr Amcanion Amgylcheddol?				A oes angen Datganiad Cryno CFfD?	Cyflawni unrhyw rai o Fesurau Lliniaru CRhBA Gorllewin Cymru?	Manylion sut y cyflawnwyd Mesurau Lliniaru penodol CRhBA Gorllewin Cymru (gwyrdd tywyll = cyflawnwyd; gwyrdd golau = cyflawnwyd yn rhannol, coch = ni chyflawnwyd)
	CFfD1	CFfD2	CFfD3	CFfD4			
Gogledd Ynys Môn (Arfordirol) (rhan o PDZ 18 ac 19) (MAN 54, 55, 56, 57 a 58)	Amh.	x (PDZ 18)	x (PDZ 18)	x (PDZ 18)	Oes – Efallai na fydd Amcanion Amgylcheddol CFfD2, 3 a 4 yn cael eu cyflawni oherwydd polisi'r CRhT yn PDZ18 (MAN 55).	Nid oedd unrhyw fesurau perthnasol i CRhT2 ar gyfer y corff dŵr hwn.	Amh.


Cyfeirnod y Lleoliad:	Traeth Coch
Cyfeirnod yr Ardal Reoli:	M.A. 58
Parth Datblygu Polisi:	PDZ19

* Sylwch: Seiliwyd mapio traethlin ddisgwyliedig ar gyfuniad o ddata arolygu, dadansoddi mapiau hanesyddol ac asesiad geomorffolegol gyda lwfans am gynnydd yn lefel y môr. Oherwydd ansicrwydd cynhenid rhagweld newid yn y dyfodol, mae'r rhagfynegiadau o angenrheidrwydd yn arwyddol. I'w defnyddio y tu hwnt i ddiben y cynllun rheoli traethlin, dylid cyfeirio at y data sylfaenol.

Caiff y disgrifiadau canlynol eu darparu i gynorthwyo dehongli'r map drosodd.


Sefyllfa'r draethlin ymhen 100 mlynedd:


Bwriad y mapiau canlynol yw crynhoi sefyllfa ddisgwyliedig y draethlin ymhen 100 mlynedd dan ddau senario "Gyda Rheoli Presennol" a gyda'r "Polisi Dewisol Drafft" sy'n cael ei gynnig trwy'r Cynllun Rheoli Traethlin.


-  Mewn rhai ardaloedd nid yw'r polisi dewisol yn newid o'r hyn yw gyda'r rheoli presennol. Mewn rhai ardaloedd lle mae amddiffynfeydd caled mae modd nodi hyn yn fanwl gywir. Mewn cylchoedd eraill mae mwy o ansicrwydd. Serch hynny, lle bo newid fel copa clogwyn yn debygol o ddiffinio'r draethlin yn hollol amlwg caiff amcangyfrif o'r sefyllfa ei ddangos fel llinell sengl.
- Lle bo gwahaniaeth rhwng Gyda Rheoli Presennol a'r Polisi Dewisol Drafft, caiff y gwahaniaeth hwn ei wneud trwy ddangos dwy linell wahanol:

 Gyda Rheoli Presennol.
 Polisi Dewisol Drafft.

Parthau Perygl Llifogydd

 Parthau Perygl Llifogydd Cyffredinol. Caiff esboniad y parthau hyn ei ddarparu ar wefan Asiantaeth yr Amgylchedd www.environment-agency.gov.uk. Dengys y mapiau yn nogfen Ddrafft hon y CRhT lle gallai polisi CRhT ddylanwadu ar reoli perygl llifogydd.

 Ardaloedd lle mae polisi drafft y CRhT yn bwriadu dal i reoli'r perygl hwn.

 Ardaloedd lle byddai'r polisi'n caniatáu mwy o berygl llifogydd yn ystod y 100 mlynedd.

Dylid darllen y mapiau ar y cyd â thestun dogfen Drafft y CRhT.

Isgell Cynllun Rheoli Traethlin 10
Map Lleoliad Man Cychwyn
Ardal Reoli 58

- Ardal Reoli
- Uned Bolisi
- Parth Datblygu Polisi
- Henebion Cofrestredig



- Allwedd:** Sefyllfa'r Draethlin ym mhen 100 mlynedd:
- Byddai'r Polisi Dewisol yr un â Gyda Rheoli Presennol
 - Gyda Rheoli Presennol pan fo hyn yn wahanol i'r Polisi Dewisol
 - Polisi Dewisol pan fo hyn yn wahanol i Gyda Rheoli Presennol
 - Ramsar
 - ACA
 - AGA
 - SoDdGa
 - GNG
 - Parth Perygl Llifogydd AA 3
 - Parth Perygl Llifogydd AA 3 lle na fyddai mwy o debygolrwydd lifogydd dan bolisi Drafft y CRHT



CRYNODEB O ARGYMHELLION A CHYFIAWNHAD Y CYNLLUN DEWISOL

BWRIAD Y CYNLLUN:

Nodwyd y prif bryderon yn y Benllech, glan ogleddol Traeth Coch a'r ardaloedd lle mae perygl llifogydd o gwmpas Afon Nodwydd.

Yn y Benllech, bwriad y cynllun fyddai cynnal y ffordd ac ardal bwysig y traeth. Mae hyn yn debygol o fod yn hydrin dros y tymor byr i ganolig ond y bwriad yn y cynllun fyddai ystyried adlinio yn y trydydd cyfnod, yn benodol tuag at ben deheuol y ffordd. Gall yr agwedd at amddiffyn hefyd fod ag angen newid trwy leihau tonnau'n torri drosodd ac osgoi'r angen i godi'r morglawdd yn ormodol. Byddai angen ystyried amddiffyn eiddo cyfagos ym mhen gogleddol y ffordd mewn perthynas â'r prif nod o gynnal y ffordd.

Ar hyd glan Porthllongdy y bwriad n y cynllun fyddai cynnal amddiffynfa yn ystod y ddau gyfnod cyntaf heblaw am rywfaint o adlinio yn y trydydd cyfnod i ddatblygu rheolaeth fwy cynaliadwy o fynediad a defnydd yr ardal. Ni fyddai'r cynllun yn rhwystro amddiffynfa breifat leol i'r gogledd o'r brif fynedfa yn amodol ar gymeradwyaeth arferol.

Mewn cylchoedd eraill, rhwng Benllech a Thraeth Coch ac o gwmpas cefn cilfach y Traeth Coch, y bwriad fyddai caniatáu datblygiad naturiol y draethlin gyda Dim Ymyriad Gweithredol. Yn Afon Nodwydd, y bwriad fyddai dal i reoli'r ardal ond derbyn mwy o berygl llifogydd a dibynnu llai ar amddiffynfeydd uwch rhag llifogydd. Byddai angen edrych ar hyn yn fanwl mewn trafodaeth gyda'r gymuned leol.

Yn rhan ddeheuol Traeth Coch a thrwodd i Drwyn Penmon y cynllun fyddai Dim Ymyriad Gweithredol.

MATERION ALLWEDDOL / RISG AC ANSICRWYDD:

Mae ansicrwydd ynghylch amseriad y newidiadau arfaethedig. Hefyd mae angen ymateb manwl trefnus i newid. Bydd yn bwysig cysylltu hyn ag arolygu cenedlaethol o gynnydd yn lefel y môr a newid mwy cyffredinol yn yr hinsawdd.

Byddai angen datblygu rheolaeth fanwl a chynlluniau addasu ar gyfer y Benllech, Porthllongdy ac Afon Nodwydd, ochr yn ochr â chefnogi addasu mewn cylchoedd eraill. Hyd yn oed lle mai cadw'r llinell yw'r polisi i ddechrau, mae angen i gamau gweithredu ystyried a chael eu cymryd gyda'r nod o newid yn y dyfodol.

CAMAU GWEITHREDU:

CAM GWEITHREDU	PARTNERIAID
Arolygu'r draethlin	Cyngor Ynys Môn
Cynllunio addasu Benllech. Porthllongdy Afon Nodwydd	Cyngor Ynys Môn Cymunedau Priffyrdd A yr A
Asesu'n fanwl yr effaith all fod ar yr amgylchedd hanesyddol	
Examine potential for habitat creation	A yr A CCGC

CYFLAWNI'R CYNLLUN**CRYNODEB O BOLISI'AU PENODOL**

Uned Bolisi		Cynllun Polisi			
		2025	2055	2105	Sylw
19.9	Clogwyni Borth Wen	NAI	NAI	NAI	
19.10	Ffordd y Traeth, Benllech	HTL	HTL	MR	Rheoli amddiffynfeydd presennol ond gyda'r bwriad o newid yn y dyfodol
19.11	Trwyn Dwlban	NAI	NAI	NAI	
19.12	Porthllongdy	HTL	HTL	MR	Rheoli amddiffynfeydd presennol ond gyda'r bwriad o newid yn y dyfodol
19.13	Croesfryn	NAI	NAI	NAI	
19.14	Afon Nodwydd	MR	MR	MR	Datblygu cynllun rheoli lleol
19.15	Traeth Llanddona	NAI	NAI	NAI	
19.16	Clogwyni Trwyn Penmon	NAI	NAI	NAI	
19.17	Ynys Seiriol	NAI	NAI	NAI	
Allwedd: HTL – Cadw'r Llinell, , NAI – Dim Ymyriad Gweithredol MR – Adlinio Rheoledig					

POLISI DEWISOL I WEITHREDU'R CYNLLUN:	
O'r presennol	Cynnal yr amddiffynfeydd presennol. Datblygu cynllunio addasu a'r agwedd at adlinio.
Tymor canolig	Cynnal amddiffynfeydd wrth symud tuag at reoli addasol.
Hirdymor	Gweithredu addasu cymunedol.

GOBLYGIADAU'R CYNLLUN

NEWIDIADAU O'R RHEOLI PRESENNOL

Dim newid sylweddol ond manylion addasu mwy penodol.

CRYNODEB ECONOMAIDD

Economeg (£k PV)	erbyn 2025	erbyn 2055	erbyn 2105	Cyfanswm PV £k
lawndal NAI	181.4	727.4	742.3	1,651.1
lawndal y Cynllun Dewisol	96.3	339.1	452.4	887.8
Buddiannau	85.1	388.3	289.9	763.3
Costau	0.0	333.5	129.4	462.9

RHEOLI PERYGL LLIFOGYDD AC ERYDIAD

COLLED DEBYGOL

Mae posibilrwydd colli 9 eiddo yn y cylch a pharhad perygl llifogydd gweddilliol.

BUDDIANNAU'R CYNLLUN

Mae'r cynllun yn creu agwedd gynaliadwy tymor hwy at amddiffyn, gan ddal i amddiffyn ardaloedd craidd y gymuned a mynediad. Gyda'r cynllun byddai rhyw 16 eiddo'n elwa ar lai o berygl oherwydd erydiad. Byddai perygl llifogydd i ryw 30 eiddo'n dal i gael ei reoli.

CRYNODEB O ASESIAD AMGYLCHEDDOL STRATEGOL (GAN GYNNWYS HRA)

PDZ 19

Amcan AAS	Effaith y Polisi Dewisol ar gyfer pob Cyfnod			
	1	2	3	Lliniaru
Unedau Polisi 19.1 i 19.17				
Cynnal prosesau naturiol, cynnal a gwella cyfanwydd safleoedd gwarchod natur a ddynodwyd yn rhyngwladol. Cynnal / cyflawni cyflwr ffafriol o'u nodweddion diddordeb (cynefinoedd a rhywogaethau).				
Gwarchod ac osgoi effeithiau andwyol ar safleoedd gwarchod natur a ddynodwyd yn genedlaethol a chyfoethogi'r diddordeb dynodedig lle bo hynny'n ymarferol. Cynnal / cyflawni cyflwr ffafriol.				
Gwarchod ac osgoi effeithiau andwyol ar gynefinoedd BAP cenedlaethol a lleol a'u cyfoethogi lle bo hynny'n ymarferol.				Creu cynefin
Cynnal prosesau naturiol a chadw datguddiadau daearegol yn holl safleoedd daearegol a ddynodwyd yn genedlaethol.				
Gwarchod a chyfoethogi tirweddau a ddynodwyd yn genedlaethol mewn cysylltiad â pheryglon llifogydd arfordirol ac erydiad ac osgoi gwrthdaro ag Amcanion AHNE a Chynllun Rheoli'r Parc Cenedlaethol.				Dylunio priodol
Lleihau perygl llifogydd ac erydiad arfordirol i asedau rhestredig ac asedau etifeddiaeth ddiwylliannol eraill pwysig yn rhyngwladol a chenedlaethol, ynghyd â'u safleoedd a'u hamgylchedd.				Cloddio a chofnodi
Lleihau effaith polisiâu ar weithrediadau a gweithgareddau morol.				
Lleihau perygl llifogydd ac erydiad arfordirol i isadeiledd hanfodol a chynnal gwasanaethau hanfodol.				
Lleihau perygl llifogydd ac erydiad arfordirol i dir amaethyddol a gweithgareddau garddwriaethol.				
Lleihau perygl llifogydd ac erydiad arfordirol i bobl ac eiddo preswyl.				
Lleihau perygl llifogydd ac erydiad arfordirol i gyfleusterau cymunedol, adloniadol ac amwynderol allweddol.				
Lleihau perygl llifogydd ac erydiad arfordirol i asedau a gweithgareddau diwydiannol, masnachol, economaidd a thwristiaeth.				

Gall lliniaru cysylltiedig â nodweddion yr amgylchedd hanesyddol sy'n cael eu heffeithio gynnwys cloddio a chofnodi, ac arolygu cyflymder erydu.

Mae'r tabl hwn yn rhoi crynodeb o'r SEA (atodiad E) a dylid cyfeirio at yr Atodiad i gael manylion llawn yr asesiad.

Mae'r ddwy adran nesaf hyn yn rhoi crynodeb penawdau o ganfyddiadau'r HRA (Atodiad G) a'r WFA (Atodiad H). Dylid cyfeirio fel y bo'n briodol at yr Atodiadau hyn i gael manylion llawn.

CRYNODEB HRA

Mae polisi CRhT yn y PDZ hwn yn darparu amrywiaeth o bolisiâu ar hyd y morlin gan gynnwys NAI, HTL a MR. Mae PDZ 19 yn cynnwys nodweddion diddordeb ACA y Fenai a Bae Conwy, ac AGA Ynys Seiriol.

Goblygiadau i gyfanrwydd y safle:

ACA y Fenai a Bae Conwy: **dim effaith andwyol ar gyfanrwydd yr ACA.**

AGA Ynys Seiriol: **dim effaith andwyol ar gyfanrwydd yr AGA.**

CASGLIAD CRYNO O'R ASESIAD FFRAMWAITH DŴR

Corff Dŵr (a'r Parth Datblygu Polisi perthnasol)	A gyflawnwyd yr Amcanion Amgylcheddol?				A oes angen Datganiad Cryno CFFD?	Cyflawni unrhyw rai o Fesurau Lliniaru CRhBA Gorllewin Cymru?	Manylion sut y cyflawnwyd Mesurau Lliniaru penodol CRhBA Gorllewin Cymru (gwyrdd tywyll = cyflawnwyd; gwyrdd golau = cyflawnwyd yn rhannol, coch = ni chyflawnwyd)
	CFFD1	CFFD2	CFFD3	CFFD4			
Gogledd Ynys Môn (Arfordirol) (rhan o PDZ 18 ac 19) (MAN 54, 55, 56, 57 a 58)	Amh.	x (PDZ 18)	x (PDZ 18)	x (PDZ 18)	Oes – Efallai na fydd Amcanion Amgylcheddol CFFD2, 3 a 4 yn cael eu cyflawni oherwydd polisi'r CRhT yn PDZ18 (MAN 55).	Nid oedd unrhyw fesurau perthnasol i CRhT2 ar gyfer y corff dŵr hwn.	Amh.