

A COMPANY OF



**ROYAL HASKONING**



# **Grwpiau Arfordirol Bae Ceredigion ac Ynys Enlli i'r Gogarth**

Grwpiau Arfordirol Bae Ceredigion ac Ynys Enlli i'r Gogarth

Adran 5 Trosolwg o'r Cynllun

Tachwedd 2011

Terfynol

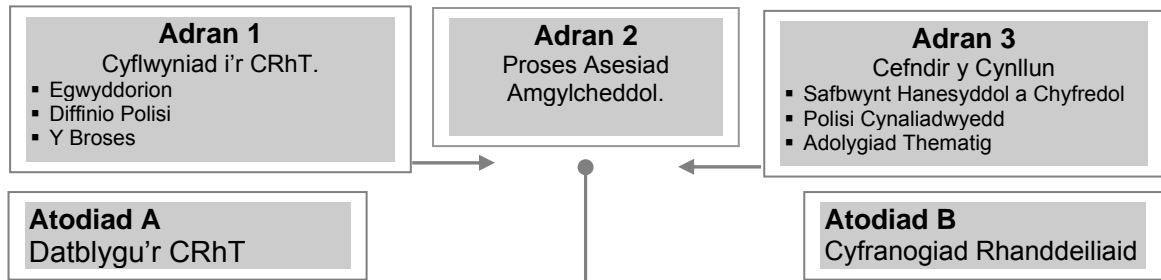
9T9001

5 CRYNODEB A GOBLYGIADAU'R cynllun dewisol

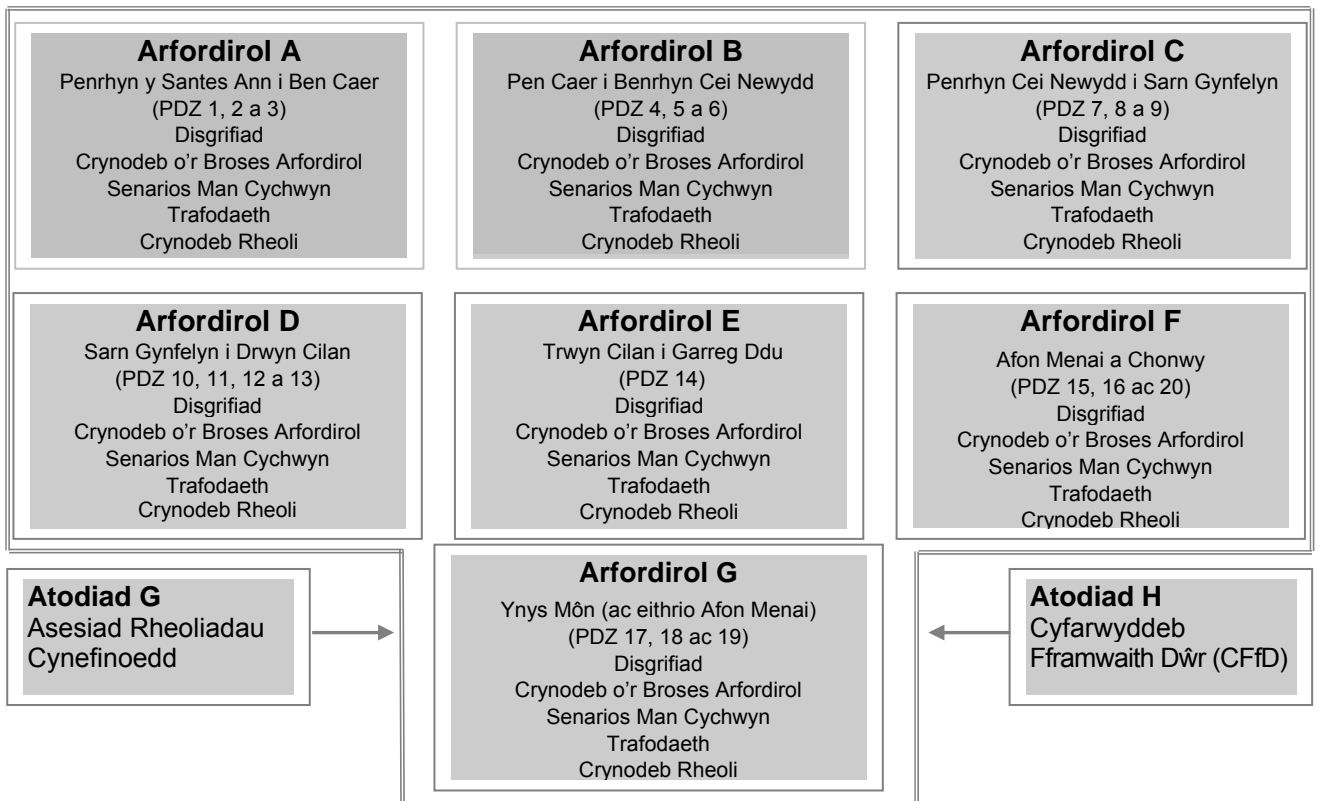
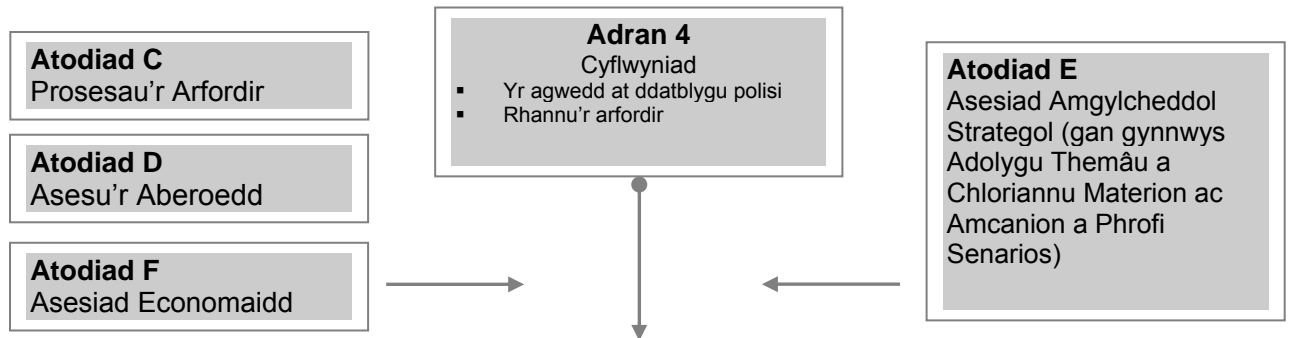
Enw'r ddogfen	Cynllun Rheoli Traethlin Gorllewin Cymru 2 Grwpiau Arfordirol Bae Ceredigion ac Ynys Enlli i'r Gogarth
Enw byr y ddogfen	Adran 5
Statws	Terfynol
Dyddiad	Tachwedd 2011
Enw'r prosiect	CRhT2 Gorllewin Cymru
Rhif y prosiect	9T9001
Cleient	Cyngor Sir Penfro
Cyfeirnod	9T9001/Adran5v4/301164/PBor

Drafftiwyd gan	Gregor Guthrie and Victoria Clipsham
Gwiriwyd gan	Gregor Guthrie
Dyddiad / llythrennau	11/11/11.
Cymeradwywyd gan	Client Steering Group
Dyddiad / llythrennau	29/11/11

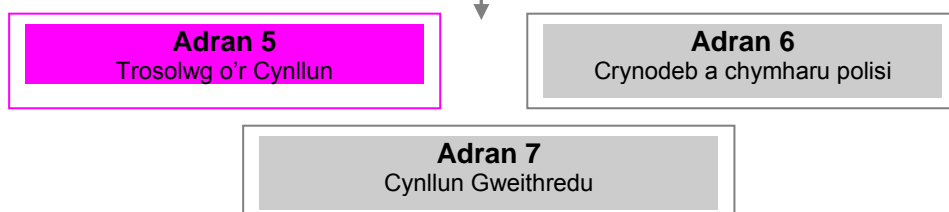
## CYFLWYNIAD A PHROSES



## DATBLYGU'R CYNLLUN A PHOLISI



## TROSOLWG



## 5 CYFLWYNIAD



## CYNNWYS

	Tudalen
5	CRYNODEB A GOBLYGIADAU'R CYNLLUN DEWISEDIG
5.1	Cynllunio ar gyfer Cynaliadwyedd Cytbwys
5.2	Trosolwg o'r Perygl a Materion rheoli.

## 5 CRYNODEB A GOBLYGIADAU'R CYNLLUN DEWISEDIG

### 5.1 Cynllunio ar gyfer Cynaliadwyedd Cytbwys

Mae'r CRhT yn cyflwyno cynllun er rheoli perygl llifogydd llanwol ac erydiad, gan bennu polisi'n unig ar gyfer rheoli perygl erydiad a llifogydd. Fodd bynnag, mae'n amlwg bod sut gaiff y peryglon hyn eu rheoli'n cael effaith sylweddol ar bob agwedd ar yr arfordir o ran ei swyddogaeth ddynol a chymdeithasol, yr amgylchedd naturiol a'r gwerth treftadaeth.

Mae angen cael y cydbwysedd iawn rhwng yr angen i ymyrryd yn y prosesau naturiol wrth sicrhau nad yw rheolaeth anhyblyg a rhy ddrud yn cael ei throsglwyddo i'r cenedlaethau a ddaw. Hyd yn oed lle mae'r arfordir yn cael ei reoli ar hyn o bryd, efallai nad ymyrryd yn y dyfodol yw'r dewis iawn os yw'n debygol y bydd rheoli parhaol yn cael effaith andwyol ar rannau eraill o'r gyfundrefn arfordirol. Mae'n debygol y bydd costau'n cynyddu yn y dyfodol wrth i'r arfordir newid, naill ai fel y mae ar hyn o bryd neu oherwydd newid yn yr hinsawdd. Ystyriwyd yn ofalus y cydbwysedd rhwng cynaliadwyedd parhau arferion rheoli presennol yn hytrach na gadael i'r morlin ymddwyn yn fwy naturiol. Y cyd-destun ehangach yw y bydd holl gymunedau arfordirol ym Mhrydain ac, yn wir, o gwmpas y byd, yn cael profiad o'r newidiadau hyn ar yr un pryd gan roi mwy o bwysau ar gyllidebau gwladol fel y gallai unrhyw amddiffynfeydd fod yn rhy ddrud.

Nid yw hyn yn golygu y dylem droi cefn ar reoli'r draethlin. Yn wir, yng ngorllewin Cymru mae'r parth arfordirol yn hanfodol i ffyniant yr ardal yn y dyfodol. Mae mwyafrif y prif drefi ar lan y môr ac mae pentrefi bach niferus ar hyd yr ymyl arfordirol, sydd â'u cymeriad ac etifeddiaeth ddiwylliannol wedi'u cysylltu'n annatod â'r môr. Mae'r trefi a phentrefi hyn yn rhan hanfodol o gymeriad Gorllewin Cymru, yn ogystal â bod yn gylchoedd preswyl pwysig ac yn darparu gwasanaethau hanfodol i'r gefnwlod wledig yn bennaf. Mae'r amrywiol borthladdoedd yn ychwanegu gwerth uniongyrchol at yr anheddau hyn ac, yn achos y prif borthladdoedd, cânt eu cydnabod fel canolbwyntiau masnach a chluant pwysig i Gymru. Mae porthladdoedd eraill yn ganolfannau hwyllo pwysig, yn ffurfio cadwyn o borthladdoedd o gwmpas yr arfordir ac yn cynnal buddsoddiad yn y cylch. Mae llawer o'r porthladdoedd hyn hefyd yn darparu gwasanaethau pwysig i'r ymdrech bysgota leol yn ogystal â chynnal y diwydiant chwaraeon dŵr yn fwy cyffredinol.

Mae llwybrau cludiant pwysig yn rhedeg ar hyd yr ardal arfordirol gydag amryw o'r priffyrdd neu ffyrdd lleol sy'n cysylltu cymunedau'n rhedeg yn agos at neu ar y draethlin neu'n rhedeg trwy ardaloedd sydd mewn perygl llifogydd arfordirol. Mae llawer o'r prif reilffyrdd ar hyd yr arfordir gogleddol ac ar hyd arfordir gogledd Bae Ceredigion yn rhedeg ar y draethlin, gyda mannau allweddol mewn perygl.

Mae harddwch naturiol eithriadol yr arfordir yn bwysig o ran tirwedd, ei gwerth ecolegol a deall y newidiadau daearegol a geomorffolegol sydd wedi digwydd. Ynghyd â'r dirwedd hanesyddol, mae gwerth cynhenid yn hyn ond mae hefyd yn sail i atyniad yr arfordir i dwristiaeth ac fel lle i fyw a gweithio ynddo. Yn hyn o beth mae gwerth sylweddol yn y traethau.

Rhaid cydbwysu'r agweddau hyn i gyd ochr yn ochr â pherygl cynyddol erydiad a llifogydd a'u hasesu o ran y dull rheoli ac ymdrech sy'n ofynnol i gynnal y nodweddion hyn heddiw ac yn y dyfodol. Gall pwysau ychwanegol ar yr arfordir arwain at golli traethau oni bai ein bod yn addasu. Mae cynnal amddiffynfeydd ar eu ffurf bresennol yn debygol o fod yn ddrutach a gall hynny, mewn gwirionedd, beri effeithiau negyddol ar yr union werthoedd yr ydym yn ceisio eu cynnal. Mae materion anodd sy'n rhaid rhoi sylw iddynt heddiw, er mwyn sefydlu rheolaeth gynaliadwy o'r arfordir yn y dyfodol.

## 5.2 Trosolwg o'r Perygl a Materion rheoli.

Mae ardal CRhT Gorllewin Cymru'n ystyried yr arfordir o Benrhyn y Santes Ann yn Sir Benfro, yn y de, i'r Gogarth yn Llandudno, yn y gogledd. Mae'n cwmpasu ardal sy'n cynnwys clogwyni caled a meddalach yn erydu ac ardaloedd isel yn ymestyn tua'r tir, all fod mewn perygl o lifogydd arfordirol. Mae un ar ddeg o aberoedd sylweddol, Afon Nyfer, Afon Teifi, Afon Dyfi, Afon Dysynni, Afon Mawddach, Afon Artro, Afonydd Glaslyn a Dwryd, Afon Cefni, Afon Alaw, Traeth Dulas, Afon Conwy yn ogystal ag Afon Menai'n torri ar draws yr arfordir ac mae amryw aberoedd llai neu ddarnau o dir isel, sydd y tu cefn i'r cribau graeanog a thraethau. Gall perygl llifogydd i'r ardaloedd arfordirol isel a'r aberoedd fod yn fygythiad i gymunedau lleol, yn enwedig gyda chynnydd yn lefel y môr. Mae'n bwysig asesu cynaliadwyedd y cymunedau hyn wrth ddatblygu polisiau ac felly hefyd yr effaith all fod ar ddefnydd amaethyddol y gwastadeddau isel yn yr aberoedd.

### *Y draethlin greigiog.*

Ar hyd darnau hir o'r arfordir, ffurfiwyd y draethlin o ddarnau o glogwyni craig cymharol galed neu adrannau sydd dan reolaeth gref brigiadau craig a phentiroedd. Mae hyn yn fwyaf amlwg yn rhannau o Sir Benfro a de Ceredigion, o gwmpas pen gorllewinol a thraethlin ogleddol Pen Llŷn ac o gwmpas Ynys Gybi a gogledd Ynys Môn. Yr ardaloedd hyn i gyd yw manau lle sgwriwyd y draethlin greigiog gan symudiad llenni rhew yn y gorffennol a lle mae curo'r môr mae wedi profi gwydnwch y draethlin dros filoedd o flynyddoedd. Yn nodweddiadol yn y cylchoedd hyn, gyda'r clogwyni creigiog uchel, y mynediad cyfyngedig at y draethlin a defnydd tir amaethyddol gradd is ar ben y clogwyn yn gyffredinol, nid yw'r erydiad araf yn cael ei ystyried yn broblem sylweddol neu'n cael ei ystyried yn agwedd a pherygl derbyniol cysylltiedig â byw mewn amgylchedd arfordirol.

Yn enwedig ar hyd arfordir Sir Benfro, mae amryw o'r pentiroedd yn safleoedd o werth hanesyddol lle codwyd ceirydd ac anheddau cyn hanes. Caiff eu lleoliad arfordirol naturiol ar bentiroedd ei ystyried yn rhan o'r dirwedd hanesyddol lle mae'r nodweddion hyn. O fewn yr ardaloedd hyn, tueddodd aneddiadau heddiw i ddatblygu yn y baeau sy'n nodwedd o'r math hwn o forlin. Oherwydd eu lleoliad, mae ganddynt gysylltiad agos â'r môr ac, mewn llawer achos, oherwydd bod y tir yn codi'n serth o'u cwmpas, maent yn tueddu i fod wedi datblygu yn union at y draethlin. Lle bu twf diweddarach cysylltiedig â'r gymuned, tueddodd hyn i fod o gwmpas y gymuned graidd, draddodiadol ar lan y môr. Fel y cyfryw, mae canol y gymuned graidd yn aml yn cael ei ystyried fel canolbwynt twf y gymuned. Mae mynediad at y lan a phresenoldeb traethau yn y baeau hyn yn aml yn agwedd bwysig ar werth y gymuned, gan hybu'r dwristiaeth sy'n cynnal bywiogrwydd y gymuned. Gyda chynnydd yn lefel y môr ac, yn wir, dim ond pwysau parhaus erydu presennol mewn rhai ardaloedd, gall amddiffynfeydd presennol beri gwasgu arwynebedd y traeth. Bydd amddiffynfeydd uwch a mwy yn gwahanu'r gymuned o'r môr.

Yn enwedig oherwydd cynnydd yn lefel y môr, mae colli traethau, perygl llifogydd cynyddol a pherygl mwy o effaith y tonnau'n peri problem ynghylch sut all cymunedau aros yn gynaliadwy, heb ddinistrio eu cymeriad pwysig. Mae'r CRhT wedi ystyried y materion hyn a, lle gallai, wedi tynnu sylw at yr angen i newid agweddau at amddiffyn.

Gall hyn olygu gorfod gwneud newidiadau ar hyd glan y môr a sut gaiff glan y môr ei ddefnyddio. Caiff ei gydnabod bod newid o'r fath yn gofyn amser o ran amddiffyn ac o ran newid yn y gymuned. Mae angen trefnu newid, fel bod cymunedau ac unigolion yn gallu addasu. Wrth dynnu sylw at hyn heddiw, mae'r CRhT yn rhoi amser i drefnu ar gyfer addasu. Mewn ychydig fannau, fodd bynnag, efallai nad yw addasu lleol yn ateb ymarferol a, gyda rhagfynegiadau mwy eithafol o gynnydd yn lefel y môr, byddai cymunedau'n cael eu colli. Mae sut gaiff hyn ei reoli'n mynd ymhellach na rheoli'r draethlin yn unig ac mae'n gofyn cwestiynau sy'n rhaid eu hateb yn rhanbarthol neu'n genedlaethol.

#### *Glannau Erydadwy.*

Deunydd meddalach sy'n ffurfio rhannau eraill o'r arfordir agored, naill ai fel haenau craig wannach neu lle mae cleiau neu ddyddodion rhewlifol eraill yn troshaenu'r arfordir. Yn rhai o'r ardaloedd hyn, gall y glannau fod yn agored i gryn symudiad ac ansadrwydd y llethr arfordirol uchel, fel ym Mhorth Sain Ffraid; ardal Bae Cei Newydd; y draethlin i'r de o Aberystwyth; rhannau o draethlinau de a gogledd Llŷn, yn enwedig ym Mhorth Neigwl ac ar hyd glannau Nefyn; a rhannau o ochr orllewinol Ynys Môn. Gall erydiad wrth droed y llethr waethygu hyn yn rhannol, ond gall i'r un graddau fod yn un o ganlyniadau draenio gwael ac ansadrwydd gwaelodol y tir.

Mewn cylchoedd eraill mae'r draethlin feddal agored yn gymharol isel, yn ffurfio wyneb clogwyn erydadwy isel i ardal o dir cymharol wastad rhwng y môr a'r bryniau a mynyddoedd sy'n codi'n nodweddiadol y tu ôl iddo. Mae'r ardaloedd hyn yn tueddu i fod yn fwy datblygedig, yn enwedig ar y llwyfandiroedd isel neu lethrau arfordirol sy'n codi'n llai serth. Ardaloedd sy'n enghreifftiol o arwyddocâd datblygiad ar hyd y llain arfordirol isel hon yw Aberllydan; Trefdraeth; Aberteifi; Aberaeron i Aberystwyth; Tywyn; Y Bermo; o Gricieth i Benychain; Aberdaron; Caernarfon; ar hyd arfordir de a de-ddwyrain Ynys Môn; ardaloedd fel Biwmares a Rhosneigr; ar hyd traethlin Llanfairfechan a Phenmaen-mawr; ac yn aber Afon Conwy yng Nghonwy a Deganwy.

Mae erydiad parhaol yn llawer o'r ardaloedd hyn ac, mewn llawer o ardaloedd mae perygl cysylltiedig llifogydd arfordirol hefyd. Heb amddiffynfeydd, byddai'r arfordir yn dal i gilio, yn enwedig yn yr ardaloedd hynny gyda chreigiau meddalach. Gallai hyn olygu cilio dim ond degau o fetrau, ond gallai erydiad neu lithriant clogwyn ddigwydd dros amryw gannoedd o fetrau yn ystod y can mlynedd nesaf, yn enwedig lle mae llethrau arfordirol yn ansefydlog.

Mae perygl erydiad yn bygwth eiddo ac asedau yn yr holl brif anheddau ac amryw o'r pentrefi llai. Mae hefyd yn bygwth nodweddion hanesyddol pwysig ac yn rhoi pwysau ar lawer o'r amddiffynfeydd rhag llifogydd arfordirol. Mae'r morlin hwn, sy'n feddalach yn nodweddiadol, yn cynnal y prif ganolfannau economaidd. Felly, mae'r draethlin hon yn hanfodol i'r economi lleol a rhanbarthol, sydd hefyd yn dibynnu'n drwm ar dwristiaeth ac amaethyddiaeth cysylltiedig â'r draethlin.



Fodd bynnag, mae erydiad yn aml yn creu amlygiadau sy'n bwysig i ddeall daeareg y rhanbarth, a hynny'n werthfawr i addysg ac astudiaeth academiaidd. Mewn gwirionedd, ni fyddai modd cynnal astudiaethau, fel y CRhT hwn, heb y ddealltwriaeth sy'n dod o astudio'r ardaloedd hyn. Ni fyddai modd cynllunio at y dyfodol heb ddealltwriaeth o'r gorffennol. Hefyd, mae erydiad mewn un ardal yn darparu gwaddod sy'n cynnal y traethau, yn amddiffyn rhannau eraill o'r arfordir ac yn cynnal llawer o'r cynefinoedd pwysig o ran gwarchod natur. Mae'r llethrau arfordirol ansefydlog meddal hefyd yn ffurfio ardaloedd sydd o werth ecolegol ynddynt eu hunain.

Yn llawer o'r ardaloedd isel, mae trefi a phentrefi'n datblygu ar hyn o bryd ar lefel sydd ond fymryn uwchlaw llifogydd rheolaidd. Gyda chynnydd yn lefel y môr, mae'r CRhT wedi tynnu sylw at y ffaith bod y perygl hwn yn cynyddu'n sylweddol. Gall ardaloedd lle mae llifogydd dan amgylchiadau mwy eithafol ar hyn o bryd fod mewn perygl o orlifo rheolaidd yn y dyfodol. Gall fod yn dechnegol ymarferol dal i reoli'r perygl hwn dros y 100 mlynedd nesaf gyda maint cynnydd yn lefel y môr sy'n cael ei ragweld ar hyn o bryd. Fodd bynnag, os bydd cynnydd yn lefel y môr yn fwy neu wrth edrych y tu hwnt i'r cyfnod 100 mlynedd byddai angen ystyried perygl sylweddol fwy. Wrth edrych ar hyn, mae'r CRhT yn ystyried nid yn unig ganllawiau presennol DEFRA ar lefel y môr, ond hefyd bosibilrwydd senario cynnydd o 2m yn lefel y môr. Er bod hyn yn cael ei ystyried yn annhebygol yn ystod y 100 mlynedd nesaf, mae'r senario arall hwn yn caniatáu i ni nodi ble gall fod perygl ymhellach fyth i'r dyfodol. Mae'r CRhT yn cydnabod na ddylem fod yn gorymateb i fygythiad o'r fath. Fodd bynnag, mae'n tynnu sylw at y ffaith bod angen ystyried perygl o'r fath wrth gynllunio datblygiad sy'n debygol o fod yn sail i dwf yn y dyfodol. Mae'r CRhT yn tynnu sylw at berygl o'r fath i drefi fel Aberaeron, Aberystwyth, Harlech, Porthmadog, Caernarfon, Bangor, Biwmares ac yng ngheg Afon Conwy. Mae'r rhain i gyd yn ardaloedd lle gallai datblygiad craidd, hanfodol i hyfywedd economaidd y dref, fod mewn perygl sylweddol yn y pen draw.

#### *Nodweddiion Gwaddod Arfordirol.*

Ymysg yr ardaloedd mwyaf sensitif o ran gwarchod natur wrth lan y môr yw'r rhai, yn nodweddiadol o gwmpas yr aberoedd, lle ffurfiwyd y draethlin o waddod symudol. Mae'r cribau graeanog a chyfundrefnau twyni'n rhan hanfodol o'r ecosystem arfordirol, yn ogystal â bod yn adnodd pwysig i adloniant ac ymwelwyr ac, mewn rhai mannau, yn amddiffyn rhag llifogydd. Mae ar y cyfundrefnau symudol hyn angen lled i weithredu'n naturiol ac fel rheng flaen amddiffynfa neu glustog rhag erydiad. Maent yn dibynnu ar gyflenwad gwaddod digonol i gynnal eu siâp naturiol. Mae amryw o'r cyfundrefnau mwy'n gysylltiedig yn uniongyrchol â ffurfiant ac ymddygiad yr aberoedd. Enghreifftiau da o hyn yw ardaloedd fel y twyni a chribau graeanog yng ngheg Afon Teifi ac Afon Dyfi, Morfa Dinlle a Morfa Harlech, er bod llawer o gyfundrefnau llai cysylltiedig ag aberoedd eraill. Datblygodd cyfundrefnau gwaddod symudol eraill yn cau dyffrynnoedd a darnau o dir isel. Mae traethlinau rhwystr nodweddiadol o'r fath yn Niwngwl, Wdig, Tan-y-bwlch, Cricieth, Pwllheli, Aber-soch a Bae Cemlyn, tra bo cyfundrefnau rhwystr graean mewn ardaloedd fel y Borth a'r Friog yn cysylltu â thafodau twyni yng ngheg yr aberoedd.

Mae cyfundrefnau gwaddod hefyd sydd wedi tueddu i Gronni dros neu i mewn i ardaloedd o dir isel neu sydd wedi cronni yn erbyn pentiroedd caletach. Mae enghreifftiau o hyn yn Nhraeth Trefdraeth; Morfa Dyffryn; Morfa Bychan; i'r gorllewin o Benychain a Mynydd Tir-y-Cwmwd; Y Fali a chyfundrefnau mewnlenwi aberoedd Afon Cefni ac Afon Ffraw ar Ynys Môn; ac yn Llandudno.

Mae'r cyfundrefnau gwaddod meddal hyn i gyd yn ymatebol i gynnydd yn lefel y môr. Mewn rhai ardaloedd, mae nodweddion yr arfordir yn gymharol sefydlog, yn enwedig lle mae cyflenwad da o waddod, fel cyfundrefnau twyni mawr Morfa Harlech a Morfa Bychan. Er bod amrywiad, hyd yn oed yn yr ardaloedd hyn sy'n fwy sefydlog, oherwydd dylanwad newidiadau yn yr aberoedd neu oherwydd amrywiad yn yr hinsawdd donnau. Mae ardaloedd eraill yn fwy agored i newid presennol, fel y twyni yn Aberdyfi a Poppit, ar Aber Afon Teifi neu yng ngheg Afon Artro, lle amrywiad yn ymddygiad yr aberoedd, sianelau'r aber a'r cyfundrefnau ponciau distyll cysylltiedig ger y lan yn creu cyfnodau o dwf ac erydiad twyni.

Mewn llawer achos, fodd bynnag, yn enwedig mewn perthynas â rhai o'r cyfundrefnau rhwystr, daeth cribau graeanog y cefndraeth yn fwyfwy brau. Yn Niwngwl, caiff y grib raeanog ei threchu'n aml. Yn Nhan-y-bwlch, y Borth a'r Friog ac ar hyd glannau Cricieth a Phyllheli mae crib gul y draethlin yn erydu'n barhaus. Ym Morfa Dinlle a Morfa Conwy ac ym Mhen Morfa Llandudno, mae'r rhwystrau twyn dan bwysau erydiad.

Gyda chynnydd yn lefel y môr, bydd y cyfundrefnau hyn i gyd yn ceisio treiglo'n ôl, yn gyffredinol, i addasu i'r amgylchiadau newydd a mwy o ynni tonnau. Lle mae amddiffynfeydd yn bodoli, fel yn Wdig; Parrog Trefdraeth; Pen-yr-ergyd; y Borth a'r Friog; i'r dwyrain ac i'r gorllewin o Bwllheli; hyd yn oed yn y prif drefi fel i'r de o Aberaeron, Aberystwyth a Llandudno, bydd amddiffynfeydd yn dod dan bwysau cynyddol wrth i lefel y môr gynyddu. Wrth i'r rhwystrau naturiol y ffurfiwyd yr amddiffynfeydd arnynt yn ceisio treiglo'n ôl, ac wrth golli mwy o'r blaendraeth, bydd yr amddiffynfeydd dan ymosodiad. Yn y cylchoedd hyn, ac mewn ardaloedd lle mae twyni a graean yn ffurfio cyfundrefnau amddiffyn naturiol yn arbennig, mae'n hanfodol creu neu gynnal lled i'r amddiffynfeydd naturiol sylfaenol allu gweithredu, er mwyn cynnal eu cyflwr naturiol ond hefyd i ganiatáu iddynt amddiffyn rhag llifogydd.

#### *Yr Aberoedd.*

Yn gyffredinol, aberoedd yw cyfundrefnau mwyaf dynamig yr arfordir. Maent wedi addasu'n naturiol i newid mewn llifau llanwol a'r amrywiad mewn llifau afonydd. Lle bu dyn yn ymyrryd, gall hyn fod ag effaith hirdymor a helaeth ar sut mae'r aberoedd yn ymddwyn. Mae Afon Teifi wedi ymateb i newid naturiol ac ymyriad dyn gyda newid sylweddol yng ngheg yr aber. Yn aber Afon Dyfi mae amddiffynfeydd a'r rheilffordd ar hyn o bryd yn cau allan ardal eang o orlffdir blaenorol. Dylanwadodd ar hyn ar sut mae'r sianelau yn yr aber yn symud ac ar ymddygiad ceg yr aber a datblygiad y draethlin o boptu. Yn yr un modd, ar aber Afon Artro a chyfundrefn aberol fwy afonydd Glaslyn a Dwyrdd, gwnaed newidiadau gan ddyn yn ystod y ganrif aeth heibio. Mae cyfundrefnau'r aberoedd a'r arfordir agored cyfagos yn dal i ymateb i'r newidiadau hyn. Yn achos Afon Artro, arweiniodd hyn at sefyllfa lle mae'r ardal arfordirol bellach yn agored i erydiad. Yn achos Afon Glaslyn ac Afon Dwyrdd, mae adeiladu'r Cob wedi arwain at fwy o ailgronni gwaddod.

Ymhob achos mae'r CRhT wedi gorfod ystyried sut all rheolaeth yn yr aber effeithio dros ardal lawer ehangach. Gall adfer ymddygiad naturiol, neu fwy naturiol, yr aber fod â buddiannau wrth reoli'r arfordir agored. Gyda chynnydd yn lefel y môr bydd yn anoddach rheoli amddiffynfeydd o fewn yr aberoedd. Bydd cynyddu uchder amddiffynfeydd yn gwneud y tir amddiffynedig yn fwy agored i lifogydd trychinebus pe bai amddiffynfeydd yn methu neu pe bai'r safonau dylunio'n cael eu trechu. Yn ogystal ag edrych ar yr effeithiau ehangach, mae'r CRhT wedi gorfod ystyried y breuder cynyddol hwn mewn mannau penodol. Mewn llawer achos mae'r CRhT yn dangos yr angen i ystyried newid defnydd yr aberoedd, er mwyn caniatáu amser i addasu a sicrhau bod defnydd presennol ar sail fwy cynaliadwy, yn ogystal â rhoi cyfle i greu cynefin naturiol. Mewn

rhai ardaloedd, mae'n cael ei dderbyn y gall fod cyfyngiadau sylweddol, fel y cysylltiadau rheilffyrdd a ffyrdd pwysig. Mae angen ystyried hyn yn genedlaethol, yn hytrach na fesul amddiffynfa. Mae'r CRhT hefyd yn cydnabod ac yn tynnu sylw at yr angen am agwedd fwy cyfannol at reoli, gan ystyried rheoli lefel dŵr yn yr aberoedd, yr effeithiau ar amaethyddiaeth, yr eiddo a phentrefi unigol sydd mewn perygl yn ogystal â defnyddio'r tir isel ar gyfer adloniant, cyrsiau golff, cychod a'r diwydiant pysgota; y cyfan ochr yn ochr â'r buddiannau gwarchod natur a buddiannau allai ddeillio o newid. Wrth gydnabod y cymhlethdod hwn, tra bo'r CRhT wedi pennu polisi bras ar amddiffyn, gwnaed argymhellion ar gynllunio mwy manwl o sut ellid cyflawni'r polisi. Bwriad y CRhT yn rhai o'r ardaloedd hyn fu tynnu sylw at y materion allweddol o ran rheoli llifogydd a deall ymddygiad aberoedd yn well, gan roi fframwaith ar gyfer datblygu cynlluniau rheoli ehangach.

Mae cynlluniau o'r fath yn cael eu hystyried eisoes ar gyfer Afon Teifi ac, i raddau, ar gyfer Afon Dyfi. Yma mae'r CRhT yn bwriadu cyfrannu a llywio meddylfryd y cynlluniau hyn, yn hytrach na phennu dull rheoli. Yn aberoedd eraill fel Afon Dysynni, Afon Artro, Afon Dwyrdd, y Foryd a Chonwy, mae'r CRhT yn pennu bwriad rheoli pendant ond mae hefyd yn argymhell dwyn hyn ymlaen trwy ddatblygu cynlluniau manylach ar ôl ymgynghori â thirfeddianwyr a sefydliadau gyda diddordeb yn yr aberoedd.

Mae Atodiad C yn rhoi'r ddealltwriaeth wrth gefn y prosesau sydd ar waith ar hyd yr amrywiol lannau a chaiff y ddealltwriaeth hon ei defnyddio a'i thrafod ymhellach ym mhrif ddogfen y CRhT wrth ystyried y prif oblygiadau gyda'r ddau senario man cychwyn o Ddim Ymyriad Gweithredol (NAI) a Gyda Rheoli Presennol (WPM). I bob diben mae'r ddau senario hyn yn gofyn y cwestiynau:

- Pe byddem yn rhoi'r gorau i reoli perygl llifogydd ac erydiad arfordirol heddiw, beth fyddai'n digwydd?
- Os daliwn i reoli'r arfordir fel yr ydym ar hyn o bryd, beth yw'r peryglon a sut fydd yr arfordir yn ymateb?

Y senarios hyn sy'n sail i ddatblygu'r CRhT.

## Beth sydd mewn perygl, beth ydym ni'n ei reoli?

Gyda'r senario Dim Ymyriad Gweithredol, mae'n hollol amlwg y byddai newid mawr yn nefnydd y draethlin yn y dyfodol. Caiff y perygl at ei gilydd i gymunedau ei gyflwyno ym Mluch 1 sy'n dilyn.

### Dim Ymyriad Gweithredol

#### Blwch 1. Cymunedau – difrod economaidd all fod i eiddo :

Heb amddiffyn byddai colled sylweddol ym mhob un o'r prif drefi ar yr arfordir. At ei gilydd aseswyd :

- Y byddai rhyw 1600 eiddo'n cael ei golli oherwydd erydiad, gyda gwerth presennol disgowntiedig o ryw £30 miliwn (gwerth presennol o £200 miliwn). Nid yw hyn yn ystyried gwasanaethau a cholli amwynder. Y prif ardaloedd mewn perygl erydiad yw:

- |   |   |
|---|---|
| - Yr Aber Bach ac Aberllydan (50 eiddo) | - Aber-porth a phentrefi De Ceredigion (20 eiddo) |
| - Abergwaun a Threfdraeth (20 eiddo)    |   |
| - Cei Newydd ac Aberaeron (130 eiddo)   | - Aberystwyth (180 eiddo)                         |
| - Y Borth (320 eiddo)                   | - Aberdyfi a Thywyn (95 eiddo)                    |
| - Y Bermo (40 eiddo)                    | - Ardal Porthmadog (110 eiddo)                    |
| - Cricieth (100 eiddo)                  | - Pwllheli ac Aber-soch (12 eiddo)                |
| - Aberdaron (30 eiddo)                  | - Gogledd Llŷn (45 eiddo)                         |
| - Gorllewin Afon Menai (110 eiddo)      | - Dwyrain Afon Menai (85 eiddo)                   |
| - Gorllewin Ynys Môn (40 eiddo)         | - Gogledd a Dwyrain Ynys Môn (61 eiddo)           |
| - Conwy a Llandudno (100 eiddo)         |   |

- Ar hyn o bryd mae rhyw 14,000 eiddo mewn perygl llifogydd yn ardal y CRhT. Ar waethaf disgowntio gwerth iawndal economaidd yn ôl i werth presennol, byddai'r colledion economaidd yn cynyddu yn ystod tri chyfnod y CRhT (yn ystod yr 20 mlynedd nesaf, rhwng blynyddoedd 20 a 50 a rhwng blwyddyn 50 a 100). Mae hyn yn adlewyrchu methiant graddol amddiffynfeydd ac effaith cynnydd yn lefel y môr yn golygu llifogydd amlach. Yn ystod y 100 mlynedd, byddai'r golled economaidd oddeutu £1,350 miliwn. Yn y byrdymor, tymor canolig a hirdymor, byddai'r iawndal economaidd, yn gyfan gwbl o ran difrod llifogydd uniongyrchol i eiddo a busnesau, oddeutu £220 miliwn, £330 miliwn ac £800 miliwn, yn eu tro. Nid yw hyn yn ystyried perygl all fod oherwydd llifogydd mewndirol a pherygl tonnau'n torri drosodd. Y canolfannau poblogaeth a fyddai'n cael eu heffeithio'n fwyaf difrifol oherwydd llifogydd llanwol uniongyrchol fyddai:

- |   |   |
|---|---|
| - Niwgwla a Solfach (40 eiddo)              | Cwm Abergwaun a Pharrog Trefdraeth (50 eiddo)   |
| - Aberteifi (100 eiddo)                     |   |
| - Aberaeron (350 eiddo)                     | - Aberystwyth (950 eiddo)                       |
| - Y Borth ac Aber Afon Dyfi (500 eiddo)     | - Aberdyfi i Afon Dysynni (350 eiddo)           |
| - Y Friog (400 eiddo)                       | - Y Bermo (250 eiddo)                           |
| - Ardal Harlech (450 eiddo)                 | - Porthmadog (1650 eiddo)                       |
| - Pwllheli (1200 eiddo)                     | - Gorllewin Afon Menai (176 eiddo)              |
| - Ardal Afon Cefni a Malltraeth (140 eiddo) | - Rhosneigr a'r Fali (250 eiddo)                |
| - Ynys Gybi (350 eiddo)                     | - Ardal Traeth Coch (35 eiddo)                  |
| - Biwmares a Phorthaethwy (270 eiddo)       | - Bangor (330 eiddo)                            |
| - Llanfairfechan (78 eiddo)                 | - Conwy ac aber mewndol Afon Conwy (1000 eiddo) |
| - Llandudno (4800 eiddo)                    |   |

Yn ogystal, mae llwybrau cludiant pwysig yn y parth arfordirol. Gyda senario dim ymyriad gweithredol, byddai amhariad sylweddol ar y rhwydwaith hwn. Byddai hyn yn cynnwys colli mynediad at y ddau ganolbwynt cludiant cenedlaethol yn Abergwaun a Chaerbybi. Mae isadeiledd hanfodol arall yn ardal y CRhT yn fwy lleol, gan gynnwys amryw borthladdoedd pwysig, i gyd mewn perygl oherwydd cynnydd parhaus yn lefel y môr. Caiff Y prif nodweddion sydd mewn perygl eu nodi ym Mluch 2.

## Dim Ymyriad Gweithredol

### Blwch 2 Cludiant ac Isadeiledd Hanfodol:

- Heb amddiffyn neu addasu rheoledig byddai colled ac amhariad sylweddol ar lwybrau cludiant. Caiff y prif fannau sydd mewn perygl eu nodi isod.
  - ffordd yr arfordir o gwmpas Porth Sain Ffraid a Thyddewi (gan gynnwys yr Aber Bach, Aberllydan, Niwglwl a Solfach).
  - ffordd yr arfordir a mynediad at Harbwr Abergwaun a thrwy Gwm Abergwaun.
  - mynediad ffordd i Gei Newydd a rhwng Aberaeron ac Aberystwyth.
  - y rhwydwaith ffyrdd a rheilffyrdd yn Aber Afon Dyfi, gan gynnwys y cyswllt rheilffordd i Aberystwyth.
  - y rheilffordd rhwng Cyffordd Dyfi a Phwllheli: yn Aber Afon Dyfi, ar draws Afon Dysynni, yn y Friog ac ar draws Aber Mawddach, yn Harlech, ac ar draws Aberoedd Dwyrdd a Glaslyn, ar hyd glannau Cricieth ac yn Aber-erch.
  - y maes awyr ym Morfa Dinlle.
  - ffyrdd yr arfordir ger Afon Menai.
  - y gyfundrefn ffyrdd i a thrwy Biwmares.
  - y cysylltiadau ffordd a rheilffordd ar hyd arfordir Gogledd Cymru ac ar draws Ynys Môn i Gaerdybi.
  - y cysylltiadau ffordd a rheilffordd ar hyd Dyffryn Conwy ac ymlaen i Landudno.
- Dynodwyd rhyw 34 o borthladdoedd, glanfeydd neu angorfeydd yn yr ardal, yn darparu dros 2500 o angorfeydd. Wrth eu natur, mae cyfleusterau o'r fath yn anochel mewn perygl llifogydd neu gallai erydiad a newid arfordirol effeithio arnynt. Caiff y prif borthladdoedd eu nodi isod:
 

- Solfach, Porth-clais a Phorth-gain	- Abergwaun	- Trefdraeth
- Afon Teifi ac Aberteifi	- Cei Newydd	- Aberaeron
- Aberystwyth	- Aberdyfi	- Y Bermo
- Ynys Mochras	- Porthmadog	- Pwllheli
- Morfa Nefyn	- Caernarfon a'r Felinheli	- Caerdybi
- Bangor a Dwyrain Afon Menai		- Amlwch
- Conwy	- Deganwy	
- Mae tua 64 gwaith trin dŵr budr a charthion yn ardal astudiaeth CRhT2. Mae dosbarthiad pŵer ac is-orsafoedd trydan yn tueddu i ganoli o gwmpas prif ganolfannau trefol yr arfordir. Mae 27 o safleoedd trin gwastraff ac ailgylchu ar hyd arfordir CRhT2.

Mae pedwar safle Treftadaeth y Byd yn yr ardal - yn Harlech, Caernarfon, Biwmares a Chonwy, pob un mewn perygl efallai. Ar hyd pob milltir o'r arfordir fwy neu lai mae olion hanes Cymru o gladdedigaethau a cheyrydd cyn hanes i amddiffynfeydd arfordirol Rhyfeloedd Napoleon a'r Ail Ryfel Byd, gyda thros 300 o Henebion Cofrestredig, rhyw 4,000 o adeiladau rhestredig o fewn parth arfordirol y CRhT a 15 o Barciau a Gerddi o Ddiddordeb Hanesyddol Arbennig. Mae llawer o'r nodweddion hyn yn gysylltiedig â'r amrywiol gymunedau, gyda nifer sylweddol o safleoedd hanesyddol allweddol mewn perygl uniongyrchol o erydiad.

Mae dynodiad Arfordir Treftadaeth ar ryw 400km o'r draethlin, gyda chylchoedd helaeth o Arfordir Sir Benfro'n dod dan awdurdod Parc Cenedlaethol Arfordir Benfro a llawer o arfordir y gogledd-orllewin ym Mharc Cenedlaethol Eryri. Dynodwyd dwy ardal fel Ardaloedd o Harddwch Naturiol Eithriadol yn cwmpasu llawer o Ben Llŷn ac arfordir Ynys Môn i gyd fwy neu lai. Tra bo'r dynodiadau hyn yn ceisio cynnal natur y morlin heb ei ddifetha, mae gwerth sylweddol cysylltiedig â'r amrywiol gymunedau'n ychwanegu at

y dirwedd hanesyddol ac yn cyfrannu at barhad hyfywedd yr ardaloedd hyn. Caiff hyn ei adlewyrchu trwy ddynodi 28 o ardaloedd cadwraeth lleol.

Nodwedd hanfodol arall ardal y CRhT yw ei bioamrywiaeth ac amgylchedd naturiol. Dynodwyd tua 70% o arfordir ac aberoedd Cymru'n Ardaloedd Cadwraeth Arbennig (ACA) gyda rhyw 31 o'r safleoedd yn ardal y CRhT. Mae 15 o Ardaloedd Gwarchodaeth Arbennig (AGA) a 3 safle Ramsar yn ogystal. Seiliwyd y safleoedd rhyngwladol hyn ar neu maent wrth ymyl rhyw 160 o Safleoedd o Ddiddordeb Gwyddonol Arbennig, sy'n ffurfio conglfeini bywyd gwyllt a gwarchod cynefin yng Nghymru.

Yn adlewyrchu arwyddocâd daeareg yr ardal mae dros 120 o safleoedd Adolygu Cadwraeth Ddaearegol (GCR).

Mae'r safleoedd amrywiol hyn ar gyfer gwarchod natur a gwerth daearegol yn dibynnu ar gynnal prosesau naturiol, er y gall mwy o berygl llifogydd arfordirol ac erydiad effeithio ar safleoedd mewn rhai ardaloedd.

Caiff y nodweddion amrywiol hyn i gyd eu nodi a'u trafod yn Atodiad E. Tra byddai'r senario Dim Ymyriad Gweithredol yn cynnal nodweddion naturiol pwysig yr ardal yn gyffredinol, byddai hyn yn bur amlwg ar draul y dirwedd hanesyddol bwysig a gwerthoedd economaidd a chymdeithasol hanfodol yr ardal.

Mae'r senario Dim Ymyriad Gweithredol yn tynnu sylw at ble fyddai'r colledion hyn yn digwydd ond mae hefyd yn pennu'r man cychwyn ar gyfer asesu lle gallai rheoli'r perygl i'r dirwedd hanesyddol a nodweddion economaidd a chymdeithasol effeithio ar y draethlin naturiol.

## Cael y cydbwysedd iawn, drafft y CRhT

### Y Cynllun Arfaethedig

Mewn llawer o ardaloedd, mae rheoli presennol (yr ail senario man cychwyn) yn agwedd gall a chytbwys at berygl llifogydd ac erydiad, yn bendant am y tro. Fodd bynnag, gyda phwysau ychwanegol ar y morlin yn y dyfodol, mae ardaloedd lle bydd penderfyniadau anodd yn gorfod cael eu gwneud. Mewn rhai ardaloedd, roedd materion eisoes wedi cael eu nodi yn CRhT1 a thrwy reoli cyfredol ers CRhT1. Mae CRhT2 yn edrych ymhellach ymlaen, dros y 100 mlynedd nesaf. Un o brif fuddiannau'r olwg ehangach hon yw ystyried sut mae modd cyflwyno a chynllunio newid, fel bod modd cynnal y gwerthoedd cysylltiedig â'r arfordir mewn ffordd fwy cynaliadwy, cael cydbwysedd gyda threigl amser ac addasu sut gaiff ardaloedd eu defnyddio a'u hamddiffyn.

Bydd rheoli perygl yn parhau yn yr holl brif drefi, er bod y CRhT wedi nodi perygl sylweddol yn y tymor hwy hyd yn oed yn yr ardaloedd hyn y mae rhaid ei gydnabod mewn cynllunio hirdymor. Bydd angen addasu rhywfaint ar sut gaiff amddiffynfeydd eu rheoli a sut gaiff ardaloedd eu defnyddio. Yn fwy lleol ac, mewn rhai achosion, yn y tymor canolig mae'r cynllun yn dangos bod angen newid mwy sylweddol, gyda'r bwriad y byddai eiddo'n cael ei gollu mewn rhai cymunedau. Byddai hyn yn angenrheidiol i sicrhau bod modd rheoli amddiffyn gweddill y gymuned yn fwy effeithiol. Yn achos cymunedau neu asedau eraill ar yr arfordir, fel rhai o'r cyrsiau golff a pharciau gwyliau, byddai dal i amddiffyn mewn gwirionedd yn rhoi cymunedau ac asedau mewn perygl mwy ac annerbyniol wrth i lefel y môr gynyddu ac wrth i'r arfordir ddal i newid. Hefyd, gall dal i amddiffyn yn y sefyllfa ac yn y dull presennol ddechrau effeithio ar ymddygiad y draethlin, gan fygwth y nodweddion naturiol pwysig neu effeithio ar ansawdd pwysig traethau a lleihau'r atyniad pwysig at ei gilydd i ymwelwyr.

Serch hynny, mae'r cynllun yn cynnig buddiannau sylweddol o ran rheoli perygl. Bydd perygl llifogydd i eiddo'n dal i fod bob amser yn y gorlifdir, hyd yn oed lle mae'n ddoeth cynyddu uchder amddiffynfeydd yn unol â lefelau dŵr cynyddol. Bwriad y cynllun yw lleihau'r perygl ond ni all ddileu'r perygl hwnnw'n llwyr. Mae Blwch 3 sy'n dilyn yn tynnu sylw at fuddiannau'r cynllun mewn cymhariaeth â'r Senario Dim Ymyriad Gweithredol, ond mae hefyd yn dangos lle mae perygl gweddilliol yn dal i fod hyd yn oed gyda'r cynllun.

## Cynllun Dewisol

### Blwch 3. Cymunedau:

Bwriad y cynllun yw lleihau perygl erydiad a llifogydd:

- O'r 1600 eiddo mewn perygl oherwydd erydiad gyda Dim Ymyriad Gweithredol (NAI) byddai dros 1000 eiddo'n cael ei amddiffyn dan y polisïau yn y cynllun. Byddai llawer o'r eiddo fyddai'n dal mewn perygl yn cael rhywfaint o amddiffyniad dros gyfnod hwy. Byddai'r golled economaidd dan y cynllun yn gostwng o ryw £30 miliwn i £8 miliwn. Caiff y prif ardaloedd lle mae colled debygol i'w disgwyl yn ystod y 100 mlynedd nesaf eu cyflwyno isod. Caiff colledion NAI eu dangos mewn *llythrennau italaidd* er cymharu.

- Yr Aber Bach ac Aberllydan (11 eiddo, 50)	- Aber-porth a phentrefi De Ceredigion (4 eiddo, 20)
- Abergwaun a Threfdraeth (1 eiddo, 20)	
- Cei Newydd ac Aberaeron (43 eiddo, 130)	- Aberystwyth (6 eiddo, 180)
- Y Borth (290 eiddo, 320)	- Aberdyfi a Thywyn (0 eiddo, 95)
- Y Bermo (10 eiddo, 40)	- Ardal Porthmadog (4 eiddo, 110)
- Cricieth (2 eiddo, 100)	- Pwllheli ac Aber-soch (6 eiddo, 12)
- Aberdaron (5 eiddo, 30)	- Gogledd Llŷn (32 eiddo, 45)
- Gorllewin Afon Menai (11 eiddo, 110)	- Dwyrain Afon Menai (21 eiddo, 85)
- Gorllewin Ynys Môn (15 eiddo, 40)	- Gogledd a Dwyrain Ynys Môn (30 eiddo, 61)
- Conwy a Llandudno (20 eiddo, 100)	

*Sylwch: Caiff colledion eu hamcangyfrif ar sail rhagamcan o erydiad yn ystod y 100 mlynedd nesaf.*

- Ar hyn o bryd mae rhai 14,000 eiddo mewn perygl llifogydd yn ardal y CRhT. Byddai'r eiddo hwn yn dal i fod mewn perygl, ond byddai'r CRhT yn ceisio lleihau effaith llifogydd. Byddai'r iawndal economaidd yn cael ei ostwng o £1,350 miliwn gyda senario NAI i £223 miliwn dros y cyfnod a ystyriwyd yn y cynllun. Byddai'r perygl i eiddo'n dal i gynyddu yn ystod y tri chyfnod. Yn ystod y tymor byr, canolig a hir, byddai'r iawndal economaidd, yn gyfan gwbl o ran difrod llifogydd uniongyrchol i eiddo a busnesau, oddeutu £40 miliwn, (£220 miliwn NAI), £50 miliwn (£330 miliwn NAI) a £140 miliwn (£800 miliwn NAI), yn ôl eu trefn. Mae hyn yn adlewyrchu'r perygl ychwanegol cysylltiedig â chynnydd yn lefel y môr, ond hefyd y bwriad yn y cynllun i amddiffyn ardaloedd ble mae'n ddoeth gwneud hynny heb adael pobl mewn sefyllfa fwy agored. Caiff yr ardaloedd mwyaf arwyddocaol lle gall eiddo gael ei golli oherwydd mwy o berygl neu lle mae mwyaf o angen addasu eu dangos isod.

- Niwgwyl (y cyfnod cyntaf) a Solfach (y trydydd cyfnod)	- Cwm Abergwaun a Pharrog Trefdraeth (y ddau yn y trydydd cyfnod)
- Y Borth ac Aber Afon Dyfi (y trydydd cyfnod)	- Y Friog (yr ail gyfnod)
- Clarach (y cyfnod cyntaf)	- Aber Dysynni (yr ail gyfnod)
- Aber Afon Artro (yr ail gyfnod)	- Porth Dinllaen a Morfa Nefyn (yr ail gyfnod)
- Pwllheli (yr ail gyfnod)	- Porth Llechog, Moelfre a Thraeth Coch (y trydydd cyfnod)
- Dinas Dinlle a Morfa Dinlle (o'r ail gyfnod ymlaen)	- Bangor (y trydydd cyfnod)
- Biwmares a Phorthaethwy (y trydydd cyfnod)	- Dyffryn Conwy (yr ail gyfnod)
- Llanfairfechan (y trydydd cyfnod)	

Byddai perygl llifogydd sylweddol y dal i fod yn y canlynol :

- Aberteifi	- Aberaeron	- Aberystwyth
- Aberdyfi	- Harlech a Thalsarnau	- Porthmadog
- Caernarfon a'r Felinheli	- Y Fali a rhannau o Ynys Gybi	- Llandudno
- Conwy ac aber mewnol Afon Conwy		

Lle mae perygl yn parhau ac angen addasu neu newid, mae hyn yn cael ei nodi yn Adran 4 o ddogfen y CRhT, gyda'r angen newid penodol yn cael ei drafod a'i nodi yn y Datganiadau Ardaloedd Rheoli. Gyda'r angen i addasu sut gaiff amddiffynfeydd eu rheoli, byddai effaith ar ddefnydd amaethyddol tir yn yr holl brif aberoedd. Tra ni fyddai tir yn cael ei golli o angenrheidrwydd, byddai newid yn natur y tir oherwydd llifogydd llanwol a mwy o berygl llifogydd afonol. Yn y cylchoedd hyn mae'n hanfodol bod dull rheoli newid yn cael ei ddatblygu mewn trafodaeth â thirfeddianwyr i asesu sut i liniaru'r effaith ar fusnesau gan gydnabod y pwysau ar amddiffynfeydd, yn



arbennig gyda chynnydd yn lefel y môr a'r angen in addasu os yw busnesau a chymunedau i gael eu cynnal.

O ran llawer o'r parciau gwyliau a chysiau golff, bydd rhywfaint o newid yn anochel hefyd. Mae'r cynllun yn cydnabod pwysigrwydd y nodweddion ac asedau hyn wrth gynnal cymunedau lleol a chreu atyniad ymwelwyr pwysig. Mae'r cynllun yn trafod yr angen hwn i addasu ac yn ceisio pennu fframwaith i reolaeth yn y dyfodol fydd yn caniatáu cynnal busnesau.

Mae'r cynllun yn cydnabod y llwybrau cludiant pwysig drwy'r ardal gyfan. Fodd bynnag, mae'r CRhT hefyd yn tynnu sylw at ble mae'n annhebygol o fod yn gynaliadwy dal i amddiffyn rhai o'r llwybrau strategol hyn, yn nodweddiadol yn ystod y tymor canolig i hir, gyda chynnydd yn lefel y môr, heb fuddsoddiad sylweddol neu heb ddifrod sylweddol i'r draethlin gyfagos. Mewn llawer achos, mae'r CRhT yn nodi bod angen ystyried symud y ffordd neu reilffordd yn hytrach na dal i fuddsoddi mewn amddiffyn, os yw'r isadeiledd hwn i ddal i ddarparu gwasanaeth i'r dyfodol.

Mae'r CRhT yn cydnabod ac yn nodi hefyd efallai y bydd angen gwneud penderfyniadau o'r fath yn genedlaethol, yn hytrach nag yn lleol. Mae hyn yn derbyn efallai y bydd angen gweithredu mewn amryw fannau yn hytrach na gwneud penderfyniadau ar fannau penodol ar hyd y llwybr er mwyn ei gynnal.

#### Cynllun Dewisol

##### Blwch 4 Cludiant:

Caiff yr ardaloedd allweddol lle mae angen gwneud penderfyniadau mewn perthynas â dyfodol y rhwydwaith cludiant eu nodi isod .

<ul style="list-style-type: none"> <li>- ffordd yr arfordir o gwmpas Porth Sain Ffraid a Thyddewi.</li> </ul>	<p>Mae amryw fannau lle na fyddai mwyach yn gwneud synnwyr amddiffyn y ffordd neu lle byddai'n cyfyngu ar reolaeth briodol o'r draethlin gyfagos. Bydd angen adolygu'r rhwydwaith cludiant cyfan yn yr ardal yn ystod y ddau gyfnod cyntaf</p>
<ul style="list-style-type: none"> <li>- ffordd yr arfordir a mynediad at Harbwr Abergwaun a thrwy Cwm Abergwaun.</li> </ul>	<p>Mae angen ystyried adlinio'r ffordd.</p>
<ul style="list-style-type: none"> <li>- y rhwydwaith ffyrdd a rheilffyrdd o fewn Aber Afon Dyfi, gan gynnwys y cyswllt rheilffordd i Aberystwyth.</li> </ul>	<p>Mae angen ystyried posibilrwydd symud y rheilffordd a'r ffordd yn ystod y cyfnod cyntaf, yn barod ar gyfer pwysau ychwanegol ar amddiffynfeydd yn y pen draw</p> <p>Gall amryw rannau o'r rheilffordd beidio â bod yn gynaliadwy yn y dyfodol, yn enwedig lle mae'r rheilffordd yn rhedeg ar draws y gorllifdir neu wrth gefn neu ar draws amddiffynfeydd meddal naturiol. Mae'r angen i adlinio'n amlwg mewn amryw o'r manau hyn a allai effeithio ar gyfanrwydd y llwybr. (y cyfnod cyntaf)</p>
<ul style="list-style-type: none"> <li>- y rheilffordd rhwng Cyffordd Dyfi a Phwllheli.</li> </ul>	<p>Caiff posibilrwydd newid hirdymor ei nodi</p>
<ul style="list-style-type: none"> <li>- y gyfundrefn ffyrdd i a thrwy Biwmares</li> </ul>	<p>Byddai'r llwybr hwn yn cael ei gynnal ond mae ardaloedd lle byddai budd ar y cyd wrth reoli asedau eraill.</p>
<ul style="list-style-type: none"> <li>- y cysylltiadau ffordd a rheilffordd ar hyd arfordir Gogledd Cymru ac ar draws Ynys Môn i Gaergybi.</li> </ul>	<p>Byddai'r llwybr hwn yn cael ei gynnal ond mae ardaloedd lle byddai budd ar y cyd wrth reoli asedau eraill.</p>
<ul style="list-style-type: none"> <li>- y cysylltiadau ffordd a rheilffordd ar hyd Dyffryn Conwy ac ymlaen i Landudno.</li> </ul>	<p>Byddai'n angenrheidiol adlinio'r llwybr ar hyd Dyffryn Conwy i gynnal y gwasanaeth.</p>

Yn gyffredinol mae rheoli gweithrediadau'r amrywiol borthladdoedd oddi allan i gylch gwaith rheoli perygl llifogydd ac erydiad. Fodd bynnag, mae'r CRhT yn tynnu sylw at y perygl i'r amrywiol gyfleusterau a gweithrediad porthladdoedd, yn enwedig o ran cynnydd yn lefel y môr. Ar ben hynny, mae'r CRhT yn nodi bod dal i reoli adeileddau harbwr yn rhan bwysig o reoli'r draethlin mewn rhai ardaloedd. At ei gilydd, mae'r CRhT yn cydnabod y gwerth pwysig sy'n cael ei ychwanegu gan yr amrywiol

borthladdoedd a chyfleusterau defnyddio dŵr at werth economaidd yr ardal ac mae'n argymhell cynnal y gweithgareddau hyn. Ymhob ardal byddai parhad y rheoli a datblygu hwn trwy gyllid preifat neu gydweithredol.

Yn gyffredinol caiff isadeiledd hanfodol ei gynnal dan y cynllun dewisol, lle mae hyn yn gysylltiedig â chynnal cymunedau. Pan fo angen addasu neu bosibilrwydd colli cymunedau, mae'n amlwg y gall fod angen adleoli isadeiledd gwasanaethau hanfodol i'r cymunedau hyn. Gyda chynnydd yn lefel y môr mae perygl i'r prif wifrau trydan ar beilonau dros Aber Afon Dwyrdd a bydd angen edrych yn fanwl ar sut orau i gynnal hyn.

#### *Yr Amgylchedd Hanesyddol*

Wrth asesu posibilrwydd dal i reoli'r amrywiol gymunedau ac eiddo lleol, mae cynnal y dirwedd a nodweddion hanesyddol pwysig wedi bod yn elfen fawr. Fodd bynnag, mae nifer sylweddol o Henebion Cofrestredig ac ardaloedd o werth archeolegol pwysig nad yw'n cael ei ystyried yn gynaliadwy nac yn ddewisol eu hamddiffyn rhag erydiad hirdymor, oherwydd eu lleoliad ar y draethlin sy'n erydu'n naturiol. Mae Atodiad E yn asesu'r perygl sy'n parhau i safleoedd ac yn nodi'n arbennig rhyw 72 o nodweddion allweddol yr amgylchedd hanesyddol fyddai'n dal i gael eu heffeithio gan erydiad dan y cynllun.

Mae hyn yn cynnwys llawer o'r Caerau Pentir lle mae erydiad yn parhau hyd yn oed ar hyn o bryd. Yn ardal Sir Benfro'n bennaf y mae'r nodweddion sy'n cael eu heffeithio fwyaf ar hyn o bryd. Tu hwnt i'r ardaloedd deheuol hyn, mae'r effaith ar safleoedd allweddol yn tueddu i fod yn fwy yn yr ail gyfnod neu, yn amlach, yn y trydydd cyfnod. Tra bo'r cynllun yn dangos na fyddai'n ymarferol amddiffyn y safleoedd hyn fel y maent, mae'r CRhT yn tynnu sylw at yr angen i liniaru trwy gofnodi gwybodaeth bwysig. Yn y CRhT hwn a rhai eraill o gwmpas arfordir Cymru a Lloegr, tynnwyd sylw at anhawster rhoi gwerth ariannol ar nodweddion hanesyddol ac na all liniaru trwy gofnodi manylion y safle wneud iawn yn llwyr am golli'r hyn sy'n nodweddion unigryw'r draethlin. Nodwyd hefyd bod y cymorth ariannol sydd ar gael ar gyfer lliniaru'n aml yn llai na'r hyn sydd ei angen.

Mae'r CRhT yn bwriadu darparu ar gyfer dal i reoli'r perygl i lawer o nodweddion hanesyddol pwysig, gan gynnwys rheoli safleoedd Treftadaeth y Byd. Mewn cylchoedd eraill lle caiff addasu a newid eu gweld fel hanfodol i reoli perygl yn y dyfodol, mae'r CRhT yn nodi pwysigrwydd nodweddion hanesyddol a'r angen i drafod unrhyw addasu gyda CADW.

#### *Yr Amgylchedd Naturiol a Bioamrywiaeth.*

Yn Atodiad E a thrwy'r Asesiad Rheoliadau Cynefinoedd (HRA) a'r Asesiad Cyfarwydddeb Fframwaith Dŵr (WFD), aseswyd effeithiau posibl y cynllun ar yr amrywiol amcanion gwarchod natur.

Fe fydd effeithiau ac, wrth ddatblygu rheolaeth perygl llifogydd ac erydiad, mae'r CRhT wedi ystyried lle mae modd rheoli addasiad i gyfoethogi'r amgylchedd naturiol neu i liniaru effeithiau o fewn yr agwedd at reolaeth. Mae hyn yn aml yn cynnwys lliniaru'r effaith y gall pwysau ar yr arfordir oherwydd dal i amddiffyn ei gael ar yr amgylchedd dynol o ran colli tirwedd, traethau ac amwynder a pheryglon i dwristiaeth sy'n cysylltu mor agos â chynnal amgylchedd naturiol iach.

Serch hynny, fe fydd effeithiau dan y cynllun. Daeth HRA i gasgliad y byddai effaith andwyol ar y safleoedd *Natura 2000* canlynol ym Mluch 5.

<b>Cynllun Dewisol</b>					
<b>Blwch 5. Crynodeb o PDZ lle caiff effaith andwyol ar gyfanrwydd Safleoedd Rhyngwladol ei ragweld, gan ddangos mathau o gynefin dan sylw a'u maint tebygol</b>					
<b>Safle Dynodedig</b>	<b>PDZ</b>	<b>Math o Gynefin</b>	<b>Gostyngiad yn arwynebedd y cynefin (ha)</b>		
			<b>Y cyfnod cyntaf</b>	<b>Yr ail gyfnod</b>	<b>Y trydydd cyfnod</b>
ACA Sir Benfro Forol	2	Gwastadedd tywod rhynglanwol	0.76	1.07	0.00
ACA Sir Benfro Forol	3	Gwastadedd tywod rhynglanwol	0.29	0.45	0.39
ACA Pen Llŷn a'r Sarnau	10	Gwastadedd tywod rhynglanwol	4.87	62.01	29.29
	10	Morfa heli	1.84	120.16	0.00
ACA Pen Llŷn a'r Sarnau	11	Gwastadedd tywod rhynglanwol	2.72	17.91	17.03
	11	Morfa heli	2.36	10.19	15.44
ACA Pen Llŷn a'r Sarnau	12	Gwastadedd tywod rhynglanwol	0.02	11.19	15.73
	12	Morfa heli	0.21	5.55	12.42
ACA Pen Llŷn a'r Sarnau	13	Gwastadedd tywod rhynglanwol	0.00	1.19	0.80
ACA Y Fenai a Bae Conwy	16	Gwastadedd tywod rhynglanwol	1.21	3.87	3.65
ACA Cors Heli Glannau Môn	16	Intertidal mudflat	0.17	3.3	3.65
AGA Traeth Lafan, Conwy	20	Cynefin cynhaliol*	0.00*	0.03*	0.01*
ACA Y Fenai a Bae Conwy	20	Gwastadedd tywod rhynglanwol	0.00	0.03	0.01

**na = gwir faint yn anhysbys ond yn gysylltiedig â cholli cynefin rhynglanwol a nodwyd yn y Safle ar gyfer y PDZ.**

**\* mae cynefin cynhaliol yn gysylltiedig â cholli cynefin rhynglanwol yn yr un uned ar gyfer yr ACA perthnasol.**

Yn arbennig, bydd symudiad yng nghyfansoddiad cynefin trosiannol (yn enwedig colled neu gynydd cynefin rhynglanwol a chymarebau cymharol gwastadedd llaid i forfa heli). Mae hyn yn golygu bod ymrwymiad cyfreithiol dan y Cyfarwydddeb Cynefinoedd i gael hyd i gynefin cydadferol i sicrhau diogelu cydlynid eicolegol y rhwydwaith *Natura 2000* (a safleoedd Ramsar). Bydd cynefin cydadferol yn cael ei sicrhau trwy'r RHCP; byddai hyn angen cymeradwyaeth CCGC a Llywodraeth Cynulliad Cymru a chymeradwyo prawf "dim atebion eraill", ac yna gymeradwyo "am resymau hanfodol sef er budd cyhoeddus tra phwysig (IROPI)" fel y cyflwynwyd yn yr HRA". Mae'r HRA yn nodi bod ardaloedd sylweddol yn addas ar gyfer posibilrwydd cydadfer, er y byddai'r rhai hefyd yn arwain at golli cynefinoedd dŵr croyw a daearol o'r Safleoedd Ewropeaidd. Nodwyd y rhain a hefyd ardaloedd ychwanegol o gynefin cydadferol fel rhai addas i wneud iawn am y colledion hyn.

Mewn rhai ardaloedd, cysylltiedig â'r aberoedd yn arbennig, lle bo gan y cynllun fwriad at ei gilydd o gefnogi addasu rheolaeth ardal; gadael i'r addasu ddatblygu dros gyfnod fel bod defnydd yr ardal yn y dyfodol yn cael ei osod ar sylfaen fwy cynaliadwy. Mae hyn yn golygu y byddai angen cynllunio'n gynnar a darparu'n ddigonol ar gyfer adleoli eiddo ac isadeiledd a newid graddol yn nefnydd eiddo a thir. Mae angen i hon fod yn broses ddi-dor o reoli ac addasu yn hytrach nag un a bennwyd yn fanwl gan y cyfnodau enwol cysylltiedig â'r CRhT presennol. Yn hyn o beth gall fod yn gamarweiniol cymhwyso'n gaeth y polisïau ar gyfer cyfnodau'r CRhT presennol. Y bwriad fyddai dal i reoli amddiffynfeydd fel nad yw newid yn sydyn, gan liniaru'r effaith ar y cymunedau a'r defnydd tir yn ogystal ag ar werth ecolegol sylweddol yr ardal. I'r un graddau, rhaid ystyried y rheoli trosiannol hwn fel proses ddi-dor, yn hytrach na newid sylweddol o un cyfnod i'r nesaf. Mae'n hanfodol cynllunio'r broses newid hon yn gynnar; fel bod cyfle i ganiatáu ymwithiad halwynog a chronni gwaddod yn yr ardaloedd amddiffynedig presennol, yn enwedig ganiatáu datblygu cyfundrefn ecolegol gadarnach a datblygu cynefin trosiannol cyson sy'n cyd-fynd â chynnal cyfanrwydd yr amgylchedd at ei gilydd. Byddai angen seilio'r penderfyniadau hyn ar arolygu a thrafodaeth â thirfeddianwyr a rhanddeiliaid lleol.

Daw'r asesiad yn y SEA (Atodiad E) i gasgliad hefyd, mewn perthynas â'r CFfD, na fydd mwyafrif y polisïau yn ardal astudiaeth CRhT2 Gorllewin Cymru yn peri dirywiad yn Statws neu Botensial Ecolegol y cyrff dŵr ac, felly, na fydd yn methu cyflawni Amcanion Amgylcheddol y CFfD. Fe all Amcanion Amgylcheddol CFfD2, CFfD3 a/neu CFfD4 fethu cael eu cyflawni mewn tri ar ddeg o'r cyrff dŵr Trosiannol ac Arfordirol. Mae angen ystyried hyn wrth weithredu'r cynllun.

Mewn perthynas â'r nodweddion daearegol pwysig, mae'r effaith debygol ar nodweddion neu amlygiadau daearegol yn gyfyngedig i bolisïau HTL yn gyffredinol a allai leihau cyflymder amlygu neu erydu'r nodweddion daearegol, gan beri eu bod yn cael eu cuddio gan blanhigion dros gyfnod. Yn gyffredinol nid yw'r nodweddion daearegol allweddol sy'n gysylltiedig yn aml â SoDdGA yn agos at lannau adeiledig, lle mae polisïau NAI yn gyffredinol yn cefnogi presenoldeb y nodweddion diddordeb. Felly, nid oes unrhyw effeithiau cysylltiedig â pholisïau'r CRhT ym mwyafrif ardal yr astudiaeth. Y brif ardal lle gall amlygiad daearegol gael ei golli a difrodi'r gydran ddaearegol yw SoDdGA Glannau Tonfannau / Y Friog lle gall erydu gael ei arafu o ganlyniad i bolisi'r CRhT gyda'r bwriad o amddiffyn y rheilffordd sy'n bwysig yn genedlaethol.

Nid yw crynodeb hwn y Cynllun yn ceisio gwneud dim mwy na thynnu sylw at y materion allweddol a'r buddiannau sy'n dod yn sgil CRhT2. Mae angen darllen y crynodeb hwn ar y cyd â phrif ddatblygiad y Cynllun sy'n cael ei gyflwyno yn Adran 4, asesiad yr effeithiau all fod sy'n cael ei gyflwyno yn Atodiad E a'r wybodaeth yn Atodiad C ynghylch sut mae'r arfordir yn ymddwyn.

Mae isadran derfynol y crynodeb hwn yn nodi'r materion allweddol sy'n rhaid rhoi sylw iddynt wrth ddwyn y cynllun yn ei flaen.

## Y Prif Faterion wrth Ddwyn y Cynllun yn ei Flaen

### Cyllid

Yn y cylchoedd mwy poblog, a lle mae isadeiledd strategol, mae cyfiawnhad economaidd dros ddal i amddiffyn, at ei gilydd yn genedlaethol. Hyd yn oed yn y cylchoedd hyn, fodd bynnag, mae cynnal y llinell amddiffyn bresennol ar y raddfa leol yn dibynnu ar ddeall buddiannau ehangach y glannau hyn o ran gwerthoedd adloniadol a thwristaidd cysylltiedig â'r draethlin. Bydd cyflwr yr economi cenedlaethol yn ffactor sylweddol o ran rhoi cymorth ariannol ar gyfer amddiffynfeydd oherwydd y bydd cymunedau arfordirol o gwmpas arfordir Prydain i gyd angen gwelliannau i amddiffynfeydd os ydynt i ddal i amddiffyn gymaint ag y maent. Gall y galw hwn roi'r fath bwysau ar bwrs y wlad fel na fydd cymorth grant llawn ar gael i dalu am ofyniad ehangach rheoli'r arfordir.

Mewn cylchoedd eraill, mae gwerth neu fudd uniongyrchol llawer is o ran perygl yn y polisi o ddal i amddiffyn. Fodd bynnag, mae'r CRhT yn derbyn bod dal i amddiffyn yn bwysig ar raddfa ranbarthol a lleol ac mae wedi argymhell polisiâu ar ddal i reoli neu adlinio er mwyn cynnal gwerthoedd hanfodol yr arfordir. Mewn amryw ardaloedd ni fyddai modd gwneud hyn heblaw trwy gydgyllido gyda chyfraniadau lleol ac unigol. Bydd sefydlu grwpiau rheoli i edrych yn fanylach ar sut i drefnu'r cymorth ariannol hwn yn agwedd bwysig ar ddwyn polisi'r CRhT yn ei flaen. Tra bo'r CRhT yn cynnig cynllun ymarferol ar gyfer rheoli, rhaid derbyn na fydd bwriad y Cynllun yn cael ei wireddu heb fod peirianwaith cyllido'n bodoli, gan gynnwys cyllid y tu hwnt i'r hyn sy'n cael ei ddarparu trwy reoli peryglon. Pan fo perygl o'r fath, nid yw'r CRhT yn trafod y canlyniadau.

Mewn rhai ardaloedd, tra gallai fod dadl economaidd sylfaenol dros ddal i amddiffyn, mewn cysylltiad â'r asedau mewn perygl, nid yw'n cael ei ystyried yn gynaliadwy gwneud hynny. Mae hyn yn codi'n bennaf o anhawster technegol sicrhau nad yw bywydau pobl mewn perygl yn y dyfodol oherwydd bod y cymunedau'n fwy agored i ddigwyddiadau uwchlaw safon ddylunio'r amddiffynfa neu i'r breuder mwy sy'n dod trwy gynyddu uchder amddiffynfeydd. Mae hyn hefyd yn adlewyrchu'r effaith y gall amddiffyn ei chael ar y prosesau arfordirol, y dirwedd a chymeriad yr ardal neu'r amgylchedd naturiol.

Mae symud cymunedau neu ddatblygu agwedd ymaddasol i newid mawr yn broblem na wynebwyd yn rheolaidd yn y gorffennol. Gyda'r cynnydd disgwylidig yn lefel y môr yn y dyfodol, bydd angen rhoi sylw i'r broblem hon. Nid oes modd gwneud hyn yn lleol yn unig er bod rhaid cyflawni hynny trwy drafodaeth gyda chymunedau lleol wrth gwrs. Caiff hyn ei ystyried yn fater pwysig sydd angen meddwl amdano'n genedlaethol. Bydd cynllunio o'r fath yn cymryd amser. Mae cynlluniau'n cael eu datblygu eisoes mewn perthynas ag Astudiaeth Ragbrofol Pwllheli. Ardaloedd eraill lle mae angen cynllunio'n ddiymdroi yw:

Aberllydan a'r Aber Bach, Niwglwl, Cwm Abergwaun, Y Borth, Y Friog, Dinas Dinlle a Bangor, yn ogystal ag amryw bentrefi llai yn ardal y CRhT.

Fe all fod angen cyllid sylweddol i ganiatáu addasu.

### Cludiant

Fel y nodwyd yn gynharach mae perygl sylweddol i rannau o'r gyfundrefn gludiant ranbarthol. Mae angen ystyried hyn yn rhanbarthol a chenedlaethol.

### Gwarchod Natur

Mae'r HRA wedi nodi cryn effaith andwyol ar amrywiol safleoedd a ddynodwyd yn rhyngwladol yn yr ardal. Caiff posibilrwydd mesurau digolledu ei nodi hefyd. Wrth ddwyn hyn ymlaen byddai angen cymeradwyaeth CCGC a Llywodraeth Cynulliad Cymru ar ôl profi "dim atebion eraill", ac yna gymeradwyaeth "am resymau hanfodol sef er budd

cyhoeddus tra phwysig (IROPI)”.

Mewn cylchoedd eraill mae angen cael rheoli addasol i sicrhau cyfanrwydd safleoedd pwysig. Mae angen seilio newid o'r fath wrth reoli amddiffynfeydd ar arolygu gan ystyried tueddiadau posibl fyddai'n dangos effeithiau fyddai'n digwydd yn y dyfodol.

### **Yr Aberoedd**

Mae'r aberoedd ymysg y nodweddion mwyaf sensitif a mwyaf dynamig efallai yn y gyfundrefn arfordirol. Mae rheoli'r cylchoedd hyn yn golygu cyd-ddibyniaeth a rhyngweithiad cymhleth rhwng gwahanol fuddiannau sectoraidd. Tra bo'r CRhT yn gallu tynnu sylw at lawer o'r materion ar lefel uchel, mae angen dwyn rheolaeth fanwl yn y dyfodol ymlaen trwy ddatblygu cynlluniau rheoli lleol. Nod y CRhT yw rhoi cyfarwyddyd a llywio'r syniad wrth wraidd y cynlluniau hyn. Mae trafodaeth eisoes ynghylch rheoli Afon Teifi, Afon Dyfi a Chonwy. Mae'r CRhT yn nodi'r angen am drafodaeth o'r fath ar yr aberoedd canlynol.

Nyfer, Teifi, Dyfi, Dysynni, Mawddach, Arthro, Dwyrdd, Alaw, Traeth Coch a Chonwy

### **Rheoli Cyfannol**

Polisi ar reoli perygl llifogydd ac erydiad arfordirol yn unig sy'n cael ei bennu gan y CRhT. Fodd bynnag, mae'n amlwg iawn bod sut gaiff y draethlin ei rheoli'n ffisegol yn cael cryn effaith ar ddefnyddio'r arfordir, ar ddatblygiad ei anheddau, ar reoli ei amgylchedd naturiol a hanesyddol ac ar y cyfle i gael dyfodol cynaliadwy i'r ardal gyfan yn y dyfodol. Mae angen ystyried yr argymhellion a materion a nodwyd drwy'r CRhT i gyd, nid yn unig lle mae newidiadau polisi, trwy flaengynllunio gofodol.