



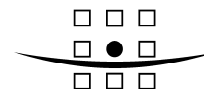
Cynllun Rheoli Traethlin Gorllewin Cymru 2

Grwpiau Arfordirol Bae Ceredigion ac Ynys Enlli i'r Gogarth

Atodiad A
Datblygu'r CRhT

Tachwedd 2011
Terfynol
9T9001

A COMPANY OF



ROYAL HASKONING

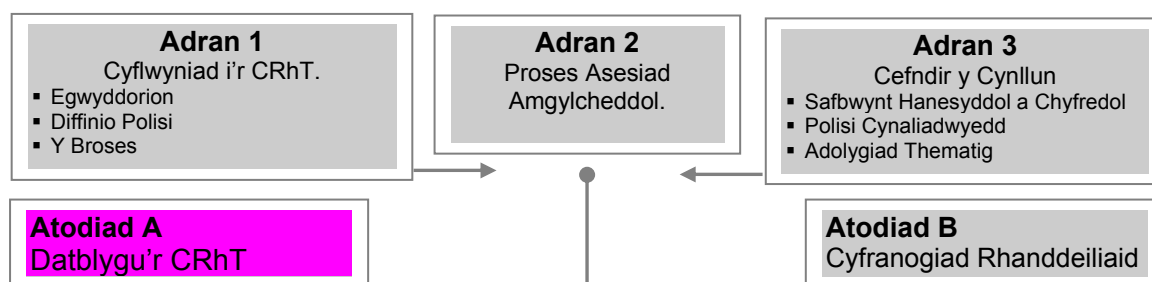
HASKONING UK LTD.
COASTAL & RIVERS

Rightwell House
Bretton
Peterborough PE3 8DW
Y Deyrnas Unedig
+44 (0)1733 334455 Ffôn
Ffacs
info@peterborough.royalhaskoning.com E-bost
www.royalhaskoning.com Gwefan

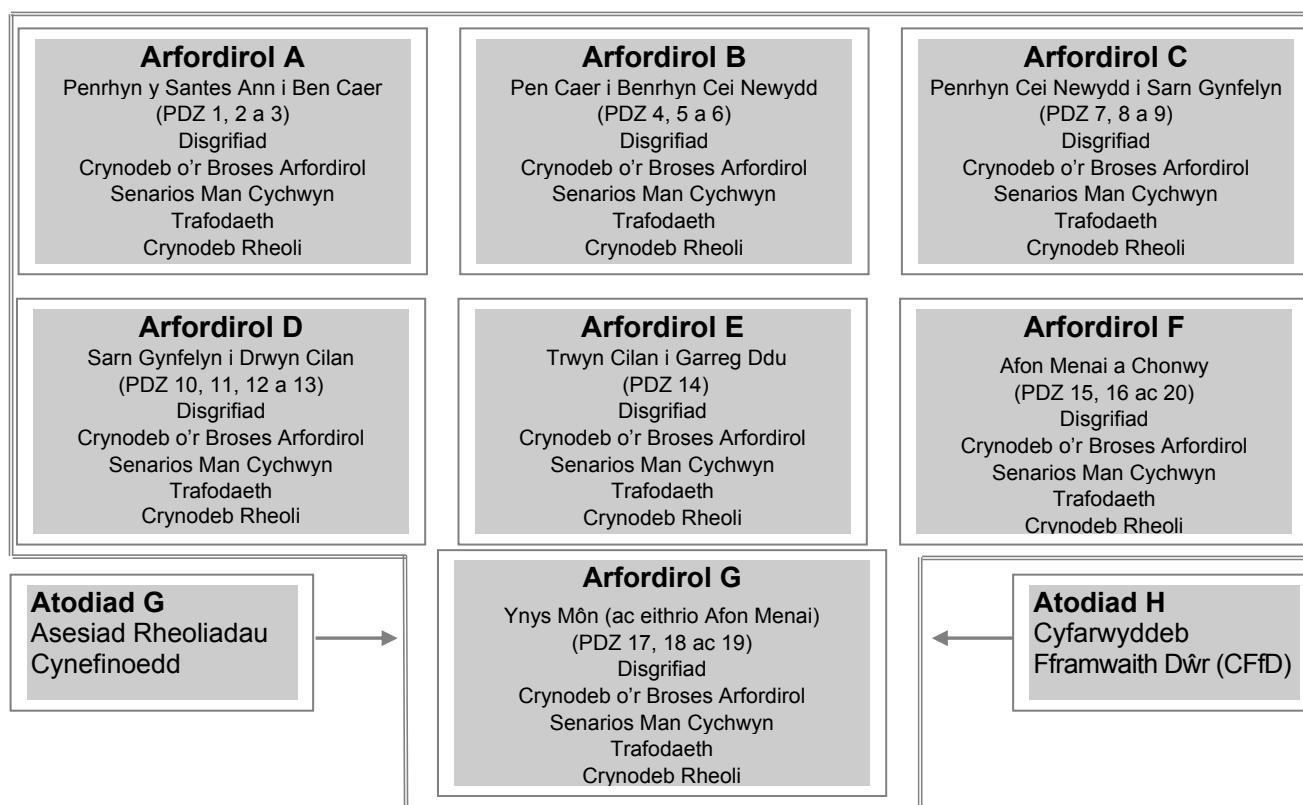
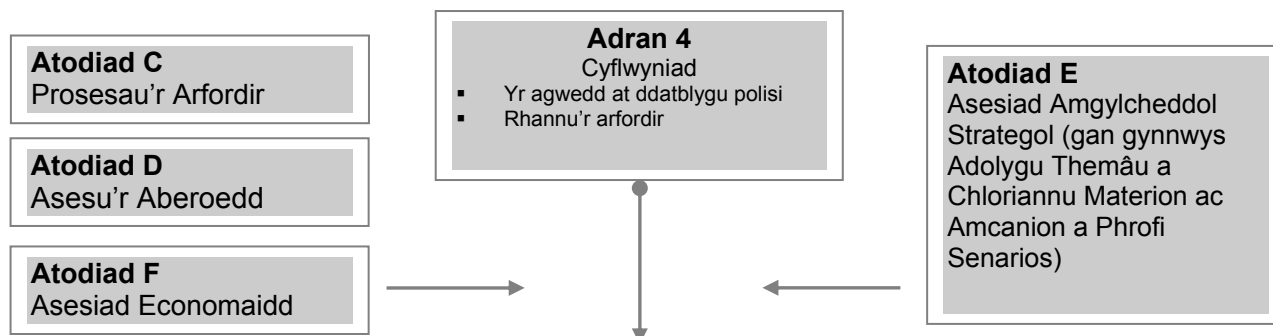
Enw'r ddogfen Cynllun Rheoli Traethlin Gorllewin Cymru 2
Grwpiau Arfordirol Bae Ceredigion ac Ynys
Enlli i'r Gogarth
Adrannau CRhT2 Gorllewin Cymru
Enw byr y ddogfen Terfynol
Statws Tachwedd 2011
Dyddiad CRhT2 Gorllewin Cymru
Enw'r prosiect 9T9001
Rhif y prosiect Cyngor Sir Penfro
Cleient 9T9001/Adran1v4/301164PBor
Cyfeirnod

Drafftwyd gan Gregor Guthrie a Victoria Clipsham
Gwiriwyd gan Gregor Guthrie
Dyddiad / llythrennau blaen 11/11/11
Cymeradwywyd gan Grŵp Llywio'r Cleient
Dyddiad / llythrennau blaen 29/11/11.

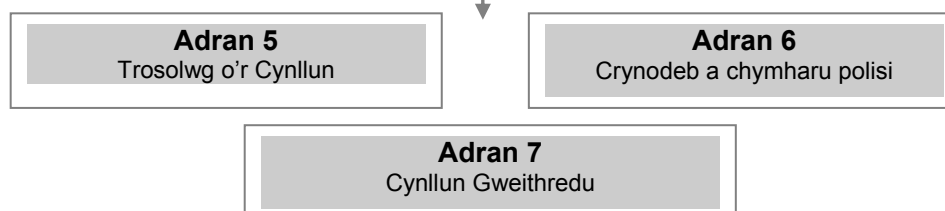
CYFLWYNIAD A PHROSES



DATBLYGU'R CYNLLUN A PHOLISI



TROSOLWG



CYNNWYS

	Tudalen
A.1 CYFLWYNIAD	1
A.1.1 Beth yw'r Cynllun Rheoli Traethlin?	1
A.1.2 Cefndir i CRhT Gorllewin Cymru (Is-gelloedd 8d, 9a, 9b, 10a, a 10b)	1
A.1.3 Adolygu'r CRhT	1
A.2 GWYBODAETH AM Y PROSIECT	3
A.2.1 Cefndir y CRhT	3
A.2.2 Grŵp Llywio'r Cleient	3
A.2.3 Yr Ymgynghorydd	4
A.2.4 Rhaglen y CRhT	4
A.3 CYFNOD 1: CWMPAS Y CRHT	6
A.3.1 Terfynau'r CRhT	6
A.3.2 Strategaeth Cyfranogiad Rhanddeiliaid	6
A.3.3 Casglu Data	7
A.4 CYFNOD 2: ASESIAU I GYNORTHWYO DATBLYGU POLISI	8
A.4.1 Man Cychwyn Deall Ymddygiad a Dynameg yr Arfordir	8
A.4.2 Senarios Man Cychwyn	8
A.4.3 Asesiad Amgylcheddol Strategol (Diffinio Nodweddion, Buddiannau a Materion)	9
A.4.4 Diffinio Amcanion	9
A.4.5 Nodi Peryglon Llifogydd ac Erydiad	10
A.4.6 Asesu Amcanion	10
A.4.7 Nodweddu yr Arfordir	11
A.4.8 Mapio	12
A.5 CYFNOD 3: DATBLYGU POLISI	13
A.5.1 Diffinio Senarios Polisi	13
A.5.2 Asesu Senarios Polisi	13
A.6 CYFNOD 4: ARCHWILIAD CYHOEDDUS	14
A.7 CYFNOD 5: TERFYNU'R CYNLLUN	14
A.8 MAP O'R DDOGFEN	14

Yr Atodiadau Ategol

Yr atodiad hwn a'r atodiadau cysylltiedig yw'r dogfennau ategol ar gyfer y Cynllun Rheoli Traethlin. Mae'r dogfennau hyn yn egluro'r broses a ddilynwyd wrth ddatblygu'r polisiâu rheoli terfynol ac yn cael eu cynnwys i sicrhau bod y broses hon yn agored ac eglurder. Yr atodiadau yw:

Atodiad A – Datblygu'r CRhT

Mae hwn yn adrodd hanes datblygu'r CRhT, yn disgrifio proses benderfynu'r cynllun a pholisi'n llawnach.

Atodiad B – Cyfranogiad Rhanddeiliaid

Mae hwn yn amlinellu amrywiol gyfnodau cyfranogiad rhanddeiliaid ym mhroses y CRhT ac yn crynhoi canfyddiadau pob cam o'r ymgynghori â rhanddeiliaid.

Atodiad C – Deall Proseses Man Cychwyn

Mae'n cynnwys adroddiad prosesau man cychwyn, asesiad amddiffynfeydd ac esboniad o sut roddwyd lle i gynnydd yn lefel y môr a newid yn yr hinsawdd yn yr asesiadau hyn.

Atodiad D – Asesu Aberoedd

Mae'r adroddiad hwn yn nodi ac yn cloriannu'r nodweddion amgylcheddol (dynol, naturiol, hanesyddol a thirwedd).

Atodiad E – Asesiad Amgylcheddol Strategol (gan gynnwys Cloriannu'r Materion ac Amcanion a Phrofi Senarios)

Mae'r AAS yn cloriannu'n drefnus y canlyniadau amgylcheddol all ddeillio o benderfyniadau lefel uchel. Mae hefyd yn cynnwys tabl materion ac amcanion a nodwyd trwy'r broses ymgynghori a disgrifiad o sut y defnyddiwyd a phrofwyd y rhain wrth ddatblygu'r CRhT.

Atodiad F – Arfarniad Economaidd

Mae'n cyflwyno datblygiad y dadansoddiad economaidd a wnaed i gefnogi'r cynllun dewisol.

Atodiad G – Asesiad Rheoliadau Cynefinoedd

Mae'r atodiad yn cyflwyno canfyddiadau Asesiad Priodol y Cynllun.

Atodiad H – Y Gyfarwyddeb Fframwaith Dŵr (CFfD)

Mae'n cyflwyno asesiad y Gyfarwyddeb Fframwaith Dŵr mewn perthynas â'r cynllun dewisol.

Atodiad I – Cronfa Ddata am Ddata a Chronfa o Ddata Llyfryddol

Caiff holl wybodaeth ategol sy'n cael ei defnyddio i ddatblygu'r CRhT ei chyfeirnoddi ar gyfer archwilio ac adalw yn y dyfodol. Caiff y wybodaeth hon ei darparu hefyd fel haenau mewn System Gwybodaeth Ddaearyddol.

A.1 CYFLWYNIAD

Mae'r atodiad hwn yn rhoi esboniad llawn o broses y Cynllun Rheoli Traethlin (CRhT) a fabwysiadwyd a disgrifiad o broses penderfynu polisiau ac yn amlinellu cronoleg datblygu'r CRhT.

A.1.1 Beth yw'r Cynllun Rheoli Traethlin?

Mae Cynllun Rheoli Traethlin (CRhT) yn rhoi asesiad ar raddfa fawr o'r morlin, gan gynnwys y peryglon i'r amgylchedd datblygedig, hanesyddol a naturiol cysylltiedig â datblygiad yr arfordir. Mae hyn yn cyflwyno fframwaith polisi i roi sylw i'r peryglon hyn mewn ffordd gynaliadwy.

Dogfen bolisi, anstatudol yw'r CRhT ar gyfer cynllunio rheoli amddiffyniad yr arfordir. Mae'n ystyried arweiniadau cynllunio a gofynion deddfwriaethol presennol eraill, a'i fwriad yw ysbrydoli cynllunio strategol ehangach. Mae'n bwysig nodi nad yw'n pennu polisi ar unrhyw beth heblaw rheoli amddiffyniad yr arfordir. Fodd bynnag, o'r safbwynt hwn, ei nod yw rhoi cyd-destun a chanlyniad penderfyniadau rheoli mewn sectorau eraill o reoli'r arfordir.

A.1.2 Cefndir i CRhT Gorllewin Cymru (Is-gelloedd 8d, 9a, 9b, 10a, a 10b)

Mae'r CRhT hwn yn cwmpasu'r morlin rhwng Penrhyn y Santes Ann a'r Gogarth, gan gynnwys Ynys Môn, sef rhyw 1200km o draethlin. Yr Awdurdodau Gwarchod yr Arfordir ar gyfer yr ardal yw Cyngor Sir Penfro, Cyngor Sir Ceredigion, Cyngor Sir Powys, Cyngor Gwynedd, Cyngor Sir Ynys Môn a Chyngor Bwrdeistref Sirol Conwy, gydag Asiantaeth yr Amgylchedd Cymru hefyd â swyddogaeth Awdurdod Gweithredu.

Mae'r CRhT hwn yn tynnu ynghyd adolygiad o amrywiol CRhT cylch cyntaf, sef:

- CRhT1 Bae Ceredigion 2002, oedd yn cynnwys
 - Penrhyn Gofan i Aber Afon Teifi (WS Atkins 2001)
 - Canol Bae Ceredigion (Posford Duvivier 2002)
 - Gogledd Bae Aberteifi (Uned Gwarchod Arfordir Cyngor Gwynedd 2002)
- Ynys Enlli i Ben y Gogarth (Partneriaeth Rheoli'r Traethlin 2002)

Ar sail y canllawiau ar y pryd, diffiniwyd polisiau am gyfnod o 50 mlynedd.

A.1.3 Adolygu'r CRhT

Gan gydnabod yr angen i adolygu polisiau presennol y CRhT, ffurfiodd y ddau grŵp arfordirol Grŵp Llywio'r Cleient (CSG) yn cynnwys cynrychiolwyr y chwe awdurdod gweithredu (aelodau â phleidlais) a phartneriaid cysylltiol (aelodau dibleidlais). Mae'r awdurdodau gweithredu'n cynnwys; Cyngor Sir Penfro (Awdurdod Arweiniol), Cyngor Sir Ceredigion, Cyngor Gwynedd, Cyngor Bwrdeistref Sirol Conwy, Cyngor Sir Ynys Môn a Chyngor Sir Powys. Mae'r partneriaid cysylltiol yn cynnwys Cyngor Cefn Gwlad Cymru, Asiantaeth yr Amgylchedd Cymru, Awdurdod Parc Cenedlaethol Arfordir Penfro, Awdurdod Parc Cenedlaethol Eryri, Archeoleg Cambria, Archeoleg Gwynedd, Comisiwn Brenhinol Henebion Cymru, CADW, Cymdeithas y Tirfeddianwyr, Llywodraeth Cynulliad Cymru, Network Rail a'r Ymddiriedolaeth Genedlaethol.

Comisiynodd y CSG hwn beirianwyr ymgynghorol Royal Haskoning i adolygu'r CRhT ar ei ran ar gyfer Is-gelloedd 8d (rhan) 9a, 9b, 10a a 10b. Comisiynwyd yr adolygiad i ystyried:

- Strategaethau ac astudiaethau arfordirol a wnaed ers y CRhT blaenorol;
- Cynlluniau Datblygu Lleol a strategaethau datblygu economaidd yn unol â chanllawiau cynllunio Llywodraeth Cynulliad Cymru sydd yn Nodyn Cyngor Technegol 14 a Nodyn Cyngor Technegol 15.
- Adolygiadau i Ganllawiau Trefniadol DEFRA ar CRhT (gan gynnwys yr angen i ddiffinio polisi ar gyfer cyfnodau o 20, 50 a 100 mlynedd); a
- Newidiadau mewn deddfwriaeth fel y Gyfarwyddeb Fframwaith Dŵr a'r Gyfarwyddeb Cynefinoedd.

A.2 GWYBODAETH AM Y PROSIECT

A.2.1 Cefndir y CRhT

Diweddariad yw'r CRhT hwn o'r CRhT1 a nodwyd uchod. Datblygwyd a chynhyrchwyd y cynllun yn unol â'r Canllawiau Trefniadol (PG) diweddaraf ar gynhyrchu CRhT (DEFRA). Dechreuwyd datblygu'r cynllun yn 2009 ac mae i'w ddwyn i ben yn 2011.

A.2.2 Grŵp Llywio'r Cleient

Daw morlin y cynllun hwn o fewn ffiniau chwe awdurdod lleol. Mae ganddynt hwy, ac Asiantaeth yr Amgylchedd Cymru, rai pwerau caniatool ar gyfer amddiffyn yr arfordir. Yn gyffredinol bydd yr awdurdodau lleol yn delio ag amddiffynfeydd sy'n gwarchod yr arfordir rhag erydiad gan y môr ac Asiantaeth yr Amgylchedd sy'n delio â rheoli perygl llifogydd. Gyda'i gilydd, mae gofyn iddynt gynhyrchu CRhT ar gyfer rheoli amddiffyniad yr arfordir yn gynaliadwy. Caiff hyn ei gyflawni trwy'r CRhT. Y CSG yw cynrychiolwyr y chwe awdurdod lleol, Asiantaeth yr Amgylchedd a chyrff allweddol eraill. Roedd y cyrff allweddol yn cynnwys Cyngor Cefn Gwlad Cymru, sy'n rhoi cyfarwyddyd ar warchod natur, Yr Ymddiriedolaeth Genedlaethol, Archeoleg Cambria, Archeoleg Gwynedd a Chomisiwn Brenhinol Henebion Cymru a Cadw, sy'n rhoi cyfarwyddyd ar faterion treftadaeth, Network Rail a Pharciau Cenedlaethol Arfordir Penfro ac Eryri, sy'n gyfrifol am ddarnau arbennig o'r arfordir. Llywodraeth Cynulliad Cymru sydd â chyfrifoldeb polisi at ei gilydd dros berygl llifogydd ac arfordirol yng Nghymru gan gynnwys cynhyrchu canllawiau a chyllido'r CRhT drwy gymorth grant.

Comisiynwyd ac arweiniwyd y CRhT gan Gyngor Sir Penfro a'r cynrychiolwyr canlynol ffurfiodd aelodau craidd y CSG:

Enw	Yn Cynrychioli
Emyr Williams	Cyngor Sir Penfro (awdurdod arweiniol)
Richard Edwards Rhodri Llwyd	Cyngor Sir Ceredigion
Huw Davies	Cyngor Gwynedd
Graham Astley Simon Crowther	Cyngor Sir Powys
Rowland Thomas	Cyngor Sir Ynys Môn
Dyfed Rowlands Richard Evans	Cyngor Bwrdeistref Sirol Conwy
Natalie Newton Kerry Thomas	Asiantaeth yr Amgylchedd Cymru
Rod Jones	Cyngor Cefn Gwlad Cymru
Richard Ellis	Yr Ymddiriedolaeth Genedlaethol
Sarah Middleton Peter Sedgwick Leslie Hatfield	Awdurdod Parc Cenedlaethol Arfordir Penfro Network Rail
Kerry Keirle	Llywodraeth Cynulliad Cymru

Enw	Yn Cynrychioli
Gregor Guthrie Claire Earlie Tara-Leigh Eggiman Victoria Clipsham Peter Thornton	Royal Haskoning

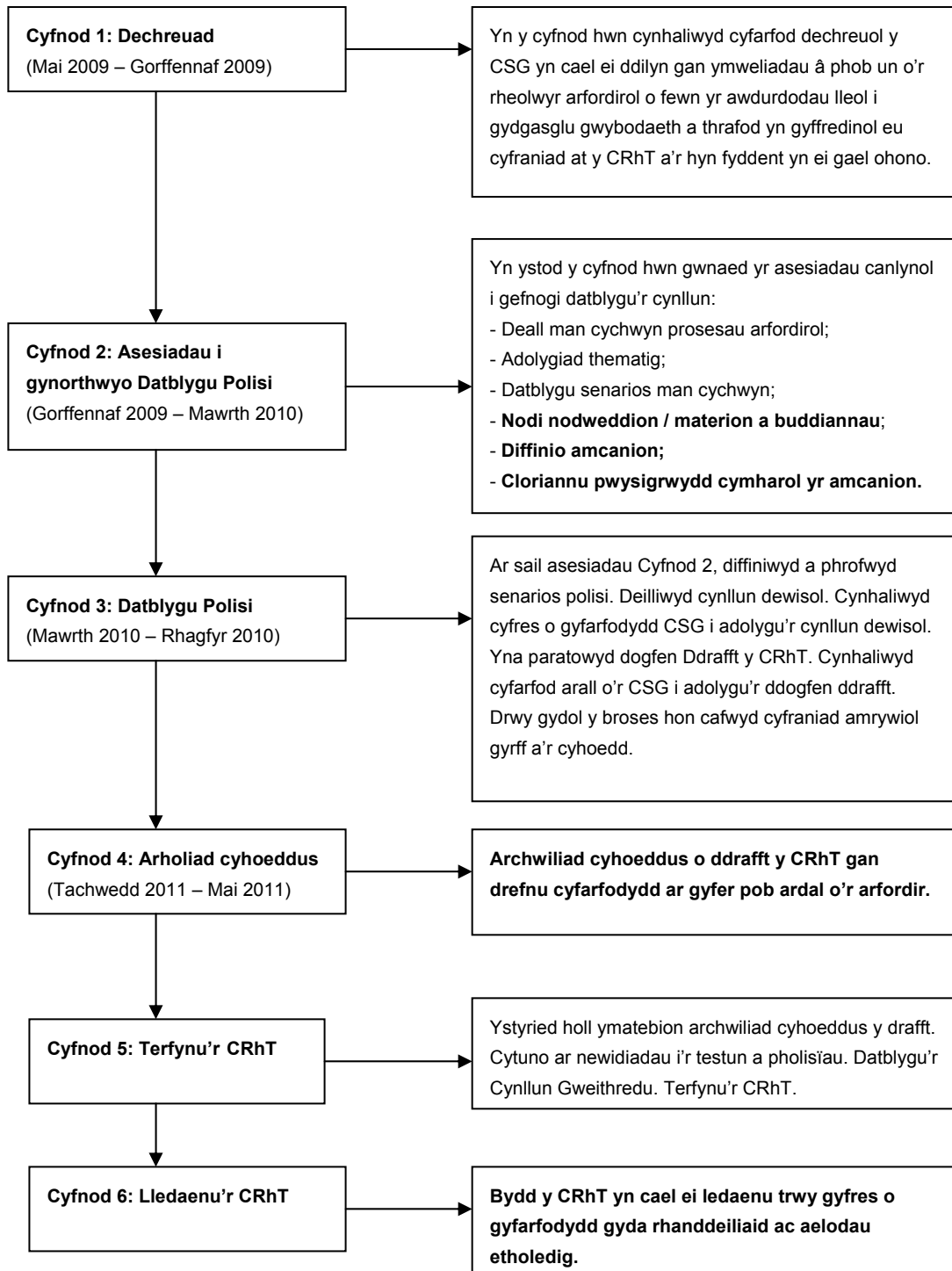
Cytunwyd mai Cyngor Sir Penfro fyddai'r awdurdod arweiniol ar ran Grŵp Llywio'r Cleient (CSG) ac, fel y cyfryw, ef oedd yn gyfrifol am reolaeth ariannol y prosiect, gan gynnwys hawlio cymhorthdal a gweinyddu'r prosiect at ei gilydd. Cytunwyd hefyd y byddai'r holl awdurdodau'n gyfrifol am gydgyssylltu gweithgareddau ymgynghori. Y CSG oedd â chyfrifoldeb cyffredinol dros gyflawni'r CRhT a bu'n ymwneud â phob rhan o ddatblygiad y cynllun trwy adolygu a chyfarwyddo'r gwaith a wnaed. Bydd y grŵp hefyd yn goruchwylio gweithredu'r CRhT.

A.2.3 Yr Ymgynghorydd

Comisiynwyd Royal Haskoning gan Gyngor Sir Penfro i ymgymryd â pharatoi'r CRhT. Roedd tîm craidd o bedwar i sicrhau parhad a chydlynid drwy gydol y prosiect. O gwmpas y tîm hwn, ac yn ymgorffori sgiliau penodol y tîm craidd hwn yn ôl y gofyn, mae tîm rheoli'r prosiect, y grŵp adolygu a grwpiau arbenigol. Cefnogwyd Royal Haskoning gan ABPmer, a wnaeth yr asesiad dechreuol o ymddygiad aberoedd.

A.2.4 Rhaglen y CRhT

Mae'r ffigur canlynol yn dangos gwahanol gyfnodau proses y CRhT ac mae'n dangos mewn print trwm ble mae ymgynghori â rhanddeiliaid yn digwydd a chael eu cyfraniad.



A.3 CYFNOD 1: CWMPAS Y CRHT

A.3.1 Terfynau'r CRhT

Mae'r CRhT hwn yn berthnasol i Is-gelloedd 8d (rhan) 9a, 9b, 10a a 10b yn cwmpasu arfordir Gorllewin Cymru, o Benrhyn y Santes Ann i'r Gogarth.

A.3.2 Strategaeth Cyfranogiad Rhanddeiliaid

Cytunodd yr holl bartneriaid ar gyfranogiad rhanddeiliaid y CRhT a'i gydgylltu gan Gyngor Sir Penfro, yr awdurdod arweiniol. Roedd y grŵp rhanddeiliaid yn cynnwys cynrychiolwyr grwpiau gyda diddordeb lleol, rhanbarthol a chenedlaethol yn ogystal â diddordebau penodol i safle. Dewiswyd grŵp o'r fath i geisio cyflawni dull ymgynghori 'cyfannol', a fyddai'n ystyried holl ddiddordebau yn yr arfordir:

Roedd cynrychiolwyr rhanddeiliaid yn cynnwys:

- Cyngorau Sir
- Cyngorau Tref
- Cyngorau Plwyf / Ward
- Buddgarfanau Trigolion
- Buddiannau masnachol e.e. Comisiynwyr Harbwr
- Cyrff cadwraeth e.e. Yr Ymddiriedolaeth Genedlaethol
- Grwpiau adloniadol
- Grwpiau diddordeb diwylliannol a hanesyddol e.e. Cadw

Nododd cenedlaeth gyntaf y CRhT y rhan fwyaf o'r rhanddeiliaid allweddol a chrynowyd y rhain yn gronfa ddata o enwau, sefydliadau, swyddi a manylion cysylltu.

Roedd cylch cyntaf yr ymgynghori ar ffurf holiaduron a anfonwyd at rhanddeiliaid allweddol, i gael gwybod pa nodweddion yr ystyriai rhanddeiliaid allweddol oedd yn asedau gwerthfawr i arfordir Gorllewin Cymru.

Cynhaliwyd yr ail gyfarfodydd ymgynghori â rhanddeiliad ym mis Rhagfyr 2009 a mis Ionawr 2010 i sicrhau bod y CSG wedi dal y nodweddion allweddol o'r cyfnod ymgynghori cyntaf. Crynowyd yr atebion i'r holiadur a sylwadau a wnaed yn ystod ymgynghori a'u cadw mewn cronfa ddata. Cynhaliwyd seminarau cyhoeddus hwyrol yn Aberllydan, Abergwaun, Aberteifi, Llangrannog, Cei Newydd, Borth, Aberystwyth, Biwmares, Y Bermo, Tywyn, Pwllheli, Phorthmadog a Llandudno. Tynnodd y rhain sylw at y CRhT yn ogystal ag annog pobl leol i gofrestru fel rhanddeiliaid allweddol.

Drwy gydol proses y CRhT sefydlwyd gwefan www.westofwalesmp.org. Mae hon wedi rhoi golwg dros broses y CRhT a chafodd ei defnyddio i roi cyfle i'r sylwadau cyhoedd fynegi barn. Erbyn hyn mae'r wefan yn cynnwys dogfen lawn y CRhT ar gyfer ymgynghori â'r cyhoedd.

A.3.3 Casglu Data

Casglwyd data gan Royal Haskoning o amrywiaeth o ffynonellau, gan gynnwys rhanddeiliaid, awdurdodau lleol, deunydd darllen chwiliadau a chwiliadau gwe.

Roedd ffynonellau data allweddol yn cynnwys:

- Data o CRhT presennol
- Data oedd gan yr awdurdodau lleol

Data sylfaenol:

- Data OS

Data amddiffyn:

- Arolwg Amddiffyn yr Arfordir
- Astudiaethau Strategaeth
- Cronfa Ddata Genedlaethol Amddiffyn rhag Llifogydd a Gwarchod yr Arfordir

Data thematig:

- Yr Ymddiriedolaeth Genedlaethol
- Cyngor Cefn Gwlad Cymru
- Gwybodaeth am Ddynodiadau Gwarchod Natur
- Cofnodion yr Amgylchedd Hanesyddol
- Astudiaethau / adroddiadau
- Ymweliadau safle
- Cynlluniau Lleol LGA

Data penodol yn lleol a rhanbarthol:

- Astudiaethau Strategaeth
- Cynlluniau Lleol LGA
- Holiaduron rhanddeiliaid a gwybodaeth ategol
- Adroddiadau technegol

Caiff yr holl ddata a ddefnyddiwyd wrth ddatblygu'r CRhT ei gyfeirnod a'i gofnodi yn y gronfa ddata lyfryddol yn Atodiad I.

A.4 CYFNOD 2: ASESIAU I GYNORTHWYO DATBLYGU POLISI

A.4.1 Man Cychwyn Deall Ymddygiad a Dynameg yr Arfordir

(a) Asesu prosesau a datblygiad yr arfordir

Cynhyrchwyd adolygiad bwrdd gwaith o fan cychwyn prosesau arfordirol gan ddefnyddio data presennol (gwelwch Atodiad C). Mae'r adolygiad man cychwyn yn cynnwys datganiadau ar reoli ffynonellau, cludiant a suddfannau gwaddod a rhyngweithiadau hydrodynamig, symudiad y draethlin a rhagfynegi datblygiad y draethlin. Mae'r asesiad hwn hefyd yn cynnwys yr Asesiad Aberoedd, a wnaed gan ABPmer (sydd yn Atodiad D). Mae'n sail i ddeall prosesau arfordirol ardal yr astudiaeth ac yn sail i ddatblygu'r senarios man cychwyn.

(b) Asesu amddiffynfeydd arfordirol

Crynowyd data amddiffyn yr arfordir o'r Gronfa Ddata Genedlaethol Amddiffyn rhag Llifogydd a Gwarchod yr Arfordir a Chronfeydd Data Amddiffyn yr Awdurdodau Lleol a'u diweddarau lle'r oedd data o astudiaethau Strategaeth Arfordirol ac archwiliadau diweddarach ar gael (gwelwch Atodiad I).

A.4.2 Senarios Man Cychwyn

I gynorthwyo datblygu polisi at y dyfodol, aseswyd ymateb yr arfordir yn y dyfodol, gan dybio'r ddaau senario man cychwyn canlynol:

- 'Dim Ymyriad Gweithredol' (NAI) lle tybir nad yw amddiffynfeydd presennol yn cael eu cynnal mwyach ac y byddant yn dirywio a methu gyda threigl amser neu y bydd glannau diamddiffyn yn datblygu'n naturiol; a
- 'Gyda Rheoli Presennol' (WPM) lle tybir y caiff amddiffynfeydd eu cynnal i roi tua'r un faint o amddiffyniad ag ar hyn o bryd. Mae'r asesiadau hyn yn rhoi dealltwriaeth o ddyllanwad amddiffynfeydd ar ymddygiad a datblygiad yr arfordir.

Datblygwyd y canfyddiadau hyn o'r senarios man cychwyn o'r adroddiad prosesau man cychwyn a'r data amddiffyn. Yn ogystal, roedd cyfeiriadau allweddol yn cynnwys; astudiaethau strategaeth, arolwg amddiffyn yr arfordir a'r CRhT presennol.

- Rhannwyd glannau'r astudiaeth yn nifer o ardaloedd, seiliedig ar brosesau arfordirol ac fe amcangyfrifwyd sefyllfa'r draethlin ymhen 20, 50 a 100 mlynedd (gan ystyried cynnydd yn lefel y môr).
- Mapiwyd sefyllfaoedd disgwylidig y draethlin ar gyfer y tri chyfnod ar GIS. Cynhwyswyd mapiau'n dangos sefyllfa ddisgwylidig yr arfordir, ynghyd ag ardaloedd lle mae perygl llifogydd, yn Atodiad C.
- Cynhyrchwyd datganiadau cryno ar gyfer 'Dim Ymyriad Gweithredol' a 'Gyda Rheoli Presennol' a chânt eu trafod yn Adran 4 y prif adroddiad fel rhan o broses ddatblygu'r cynllun.
- Mae sefyllfaoedd y draethlin a fapiwyd yn dangos amcangyfrif o faint mwyaf y newid ac maent yn gyfuniad o dystiolaeth trwy gadw golwg ar neu gymharu mapiau hanesyddol ynghyd â dehongliad geomorffolegol.

A.4.3 Asesiad Amgylcheddol Strategol (Diffinio Nodweddion, Buddiannau a Materion)

(a) Man Cychwyn yr Amgylchedd Naturiol ac Adeiledig (Adolygu Themâu)

Yn y lle cyntaf, nodwyd llawer o'r nodweddion pwysig ar hyd y morlin yn ystod yr adolygiad themâu. Roedd yr adolygiad themâu'n golygu tynnu gwybodaeth o'r CRhT presennol a'r data a gafwyd o'r newydd o ran y themâu canlynol:

- Gwarchod tirwedd a natur;
- Yr amgylchedd hanesyddol; a
- Defnydd tir heddiw ac yn y dyfodol.

Mae'r Man Cychwyn yr Amgylchedd Naturiol ac Adeiledig llawn yn Atodiad E.

O'r man cychwyn hwn, nodwyd nodweddion o werth hanesyddol, diwylliannol, adloniadol ac amgylcheddol a'u mapio ar GIS. At ddibenion y CRhT, diffiniwyd nodwedd fel:

Rhywbeth diriaethol sy'n rhoi gwasanaeth i gymdeithas neu sydd o fudd i gymdeithas trwy ei fodolaeth.

Roedd yn hanfodol nodi'n gyntaf y nodweddion ar yr arfordir er mwyn gallu nodi wedyn y 'materion' neu bryderon cysylltiedig â'r nodweddion hyn ac yna ddatblygu 'amcanion' neu'r hyn y bwriadwn ei gyflawni neu gefnogi trwy ddatblygu polisiau rheoli traethlin.

(b) Ymgynghori â Rhanddeiliaid

Defnyddiwyd cylch cyntaf yr ymgynghori â rhanddeiliaid nid yn unig i ddweud wrth y rhanddeiliaid beth oedd proses y CRhT yn ei olygu, ond hefyd i gael clywed ganddynt ba 'nodweddion' oedd yn werthfawr iddynt ar yr arfordir ac unrhyw 'faterion' neu bryderon oedd ganddynt (gwelwch Atodiad B).

(c) Tabl Materion

O'r adolygiad themâu a'r ymgynghori â rhanddeiliaid, datblygwyd y Tabl Materion (gwelwch Atodiad E). Amlinellodd y Tabl Materion yr elfennau canlynol:

- Lleoliad
- Nodwedd
- Materion cysylltiedig â'r nodwedd
- A yw hyn yn fater amddiffyn rhag llifogydd a gwarchod yr arfordir?
- A yw'r mater hwn yn effeithio ar bolisi?

Rhoddwyd y Tabl Materion i'r CSG, KSG, EMF a'i agor i adolygiad y cyhoedd.

A.4.4 Diffinio Amcanion

Y cyfnod nesaf oedd defnyddio'r nodweddion, materion a buddiannau a nodwyd i ddiffinio amcanion yng nghyd-destun nodweddu'r arfordir. Bwriad yr amcanion oedd datgan yn syml ac yn gryno'r hyn y ceisiwyd ei gyflawni o ran pob nodwedd trwy bolisiau rheoli amddiffyniad yr arfordir.

Ymgynghorwyd eto gyda CCGC a swyddogion cynllunio'r Awdurdodau Lleol wrth bennu'r amcanion er mwyn sicrhau bod amcanion y CRhT yn gyson â dogfennau cynllunio eraill ac uchelgeisiau ar gyfer yr arfordir.

Caiff amcanion eu defnyddio mewn dwy ffordd wrth ddatblygu'r CRhT; yn gyntaf i lywio dethol dewisiadau polisi (y rhesymau dros reoli), yr ail ar ddiwedd y broses i asesu i ba raddau mae unrhyw senario polisi CRhT yn cyflawni nod y CRhT.

Dylid nodi, er y diffiniwyd yr amcanion mewn perthynas â materion allweddol a nodwyd trwy ymgynghori a'u defnyddio i lywio datblygiad y cynllun, na fydd pob amcan yn cael ei gyflawni. Fodd bynnag, mae'n bwysig bod materion yn cael eu nodi wrth ddiffinio'r agweddau hynny ar yr arfordir sydd angen eu hystyried.

A.4.5 Nodi Peryglon Llifogydd ac Erydiad

Yn ogystal â'r CRhT, comisiynwyd Royal Haskoning i gynnal adolygiad a diweddariad o'r Map Cenedlaethol o Berygl Erydiad yr Arfordir ar gyfer yr is-gelloedd hyn gan ystyried dylanwad cynnydd yn lefel y môr. Defnyddiwyd mapiau newid disgwylidig y draethlin ar gyfer y senario 'Dim Ymyriad Gweithredol', ynghyd â data IFM Asiantaeth yr Amgylchedd, fel man cychwyn i nodi nodweddion mewn perygl o lifogydd arfordirol ac erydiad, ar eu cyfer. Tynnodd y dull hwn sylw at ba nodweddion a allai fod mewn perygl ymhen 0-20 mlynedd, 20-50 mlynedd a 50-100 mlynedd.

A.4.6 Asesu Amcanion

Er mwyn deall yn well beth oedd maint blaenoriaeth yr amcanion a gynhyrchwyd, gofynnwyd chwech o gwestiynau sylfaenol:

- Beth yw'r Buddiannau? / Pam fod y mater yn bwysig?
- Beth yw'r pwysigrwydd? Lleol, rhanbarthol, cenedlaethol neu ryngwladol.
- Pwy yw'r buddiolwyr?
- Beth allai effeithio ar werth / cynaliadwyedd y nodweddion? Pa fygythion sydd yna?
- Oes yna ddigon o'r budd hwn? Prinder y budd ar y raddfa lle mae'n bwysig.
- Oes yna bosibilrwydd gwneud rhywbeth yn lle'r budd?

Penderfynwyd yr atebion i'r cwestiynau hyn o'r adolygiad themâu a'u cyflwyno unwaith eto i'r Rhanddeiliaid yn yr ail gylch o ymgynghori ar gyfer adolygiad, trafodaeth a chadarnhad.

Er ei bod yn amlwg fod modd blaenoriaethu amcanion mewn ffyrdd arbennig o fewn themâu, fel yn yr hierarchaeth effeithiol o ddiffinio gan safle amgylcheddol yn rhyngwladol, cenedlaethol neu leol, nid oedd adlewyrchiad mor amrwd o flaenoriaeth yn gwbl ddefnyddiol oherwydd natur yr arfordir a'i natur gymharol arwahanol. Teimlwyd na fyddai agwedd o'r fath yn rhoi pwysau dyledus i'r materion eithaf lleol yn aml ar yr arfordir.

Hefyd cafwyd bod pwysiad o'r fath yn ei gwneud yn anodd asesu amcanion ar draws themâu.

“h.y. mae modd cymharu un dref â thref arall, ond nid oes modd cymharu pwysigrwydd tref yn uniongyrchol â safle cadwraeth dynodedig.”

Mewn llawer ffordd, gallai dull mor llym beri gwrthdaro yn hytrach na cheisio datrys materion er budd i'r ddwy ochr. Trafodwyd hyn gyda Grŵp y Prosiect a chytunwyd bod y rhyngweithio agos hwn rhwng themâu. Er enghraifft, mae clogwyni sy'n erydu'n naturiol yn ffynonellau gwaddod i'r gyfundrefn arfordirol ac yn cynnal amlygiadau daearegol. Fodd bynnag, os oes eiddo, busnes neu adeileddau rhestredig mewn perygl o erydiad o'r fath, gall fod gwrthdaro rhwng dwy thema. Er mwyn rhoi sylw i hyn, roedd angen agwedd gyfannol iawn at ddatblygu polisi; un na ellid ei chyflawni mewn gwirionedd heblaw trwy ystyried gwerthoedd a nodau ardal mewn ffordd gyflawn, cyn archwilio sut ellid cymhwyso polisiâu gwahanol i gyflawni'r gwerth hwnnw at ei gilydd. Roedd hyn hefyd yn awgrymu bod angen ystyried polisi'n gymharol fanwl. Ar yr un pryd roedd yn hanfodol cynnal y darlun ehangach cyflawn.

A.4.7 Nodweddau yr Arfordir

Cam pwysig yn y datblygiad hwn oedd deall cymeriad gwahanol rannau o'r arfordir at ei gilydd. Yna byddai hyn yn pennu'r cyd-destun eang neu egwyddorion trosfwaol ar gyfer datblygu ac ystyried amcanion mwy penodol ar reoli amddiffyniad yr arfordir yn synhwyrol. Felly, paratowyd nodweddiad o'r arfordir ar sail dogfennau cynllunio lleol, yr adolygiad themâu, trafodaethau gydag aelodau a'r ymatebion i'r ymgynghoriad. Roedd nodweddiad yr arfordir yn cynnwys disgrifiad cyffredinol a deillio gwerthoedd allweddol ar gyfer ardal. Yn ogystal, nodwyd y dynodiadau amgylcheddol allweddol, ynghyd â dynodiad dechreuol o nodweddion mewn perygl ar sail polisi o ddim ymyriad pellach. Ystyriwyd asesiad byr hefyd o'r graddau y mae'r arfordir yn dymuno newid; y pwysau cynhenid y byddai unrhyw ymyriad â'r arfordir yn ei beri. Adolygwyd y nodweddiad gan y partneriaid yn y prosiect a mynegwyd barn arno yn ystod y cyfnod ymgynghori.

Datblygwyd egwyddorion cyffredinol i roi fframwaith ar gyfer asesu amcanion lleol. Defnyddiwyd yr egwyddorion sylfaenol hyn i bennu amcanion lefel uchel sy'n adlewyrchu nodwedd benodol pob rhan o'r arfordir.

Yr Egwyddorion Cyffredinol a gytunwyd oedd:

- Cyfrannu at gymunedau a datblygiad cynaliadwy.
- Lleihau dibyniaeth ar amddiffyn a chynyddu gwydnwch cymunedau.
- Cefnogi agwedd gyfannol at gynllunio gofodol, yn arbennig trwy gydnabod y cydberthynas rhwng:
 - Canolfannau datblygiad a chymunedau oddi amgylch.
 - Gweithgaredd dynol a'r amgylchedd naturiol a hanesyddol sy'n hanfodol i hunaniaeth, ffyniant a bywiogrwydd cymunedol a'i arwyddocâd i dwristiaeth ac adfywiad economaidd.
- Cynnal a chefnogi prif ganolfannau gweithgarwch economaidd.
- Cynnal bywiogrwydd a chefnogi addasu anheddau llai.
- Osgoi difrodi a chwilio am gyfle i gyfoethogi'r amgylchedd naturiol.
- Cefnogi etifeddiaeth ddiwylliannol a defnyddio'r Gymraeg.
- Cynnal neu wella'r dirwedd o safon.
- Cynnal hygyrchedd cynaliadwy o ran cadw cysylltedd cenedlaethol a rhanbarthol.

A.4.8 Mapio

Daw ffigurau yn y CRhT2 o fapiau yn y GIS. Darparwyd mapiau cyfredol ar gael i bartneriaid yr astudiaeth yn 2010. Efallai bod rhai ardaloedd o fapiau man cychwyn wedi cael eu diweddarau ers hynny, wrth baratoi'r CRhT2.

Mae'r GIS yn cyflwyno data ar fapiau o raddfeydd gwahanol, priodol i raddfa'r wybodaeth sy'n cael ei chyflwyno. Fodd bynnag, er mwyn cysondeb, seiliwyd holl wybodaeth fapio ar y mapiau man cychwyn 1:10,000.

A.5 CYFNOD 3: DATBLYGU POLISI

A.5.1 Diffinio Senarios Polisi

Wrth ddatblygu polisi, cymrwyd agwedd nythol, gan gynnal y trosolwg ond dal i roi sylw defnyddiol i'r materion mwy lleol wrth bennu polisi. Ceisiodd y dull hwn ddiffinio nodau trosfwaol, yn rhannol o'r nodweddiad, dros rai rhannau o'r arfordir ar gyfer datblygu polisiâu manylach ar gyfer rhannau byrrach o'r arfordir.

Defnyddiwyd y ddau senario man cychwyn o ddim ymyriad gweithredol a rheoli presennol i weld ble'r oedd materion ac amcanion penodol yn cael neu heb fod yn cael sylw. Ystyriwyd hyn ar lefel gymharol uchel ar hyd darnau cymharol hir o'r arfordir (a alwyd yn Barthau Datblygu Polisi er cyfleuster).

O'r dadansoddiad dechreuol hwn nodwyd prif yrwyr neu reolaethau, lle'r oeddent yn amlwg, a sefydlwyd rhyngweithiadau sylfaenol. Mewn llawer achos, roedd hyn wedyn yn caniatáu deillio polisiâu hollol amlwg. Fodd bynnag, lle'r oedd hyn yn llai clir, ystyriwyd senarios penodol gwahanol, yn fanylach yn aml. Yna dadleuwyd ystyriaeth y senarios hyn fel bod dull amgen o reoli'r arfordir wedi ymddangos. O hyn, diffiniwyd unedau polisi unigol wedyn.

Mae'r dull yn cymhwyso'r egwyddorion sylfaenol yn ôl y Canllawiau:

- Ei bod yn amlwg mai amcanion sy'n arwain y broses.
- Bod polisi ac unedau polisi'n cael eu diffinio ar ddiwedd y broses ddadansoddi, yn hytrach na rhagddiffinio unedau ar y dechrau.
- Bod gwahaniaeth yn cael ei wneud sy'n berthnasol i bob darn penodol o'r arfordir o ran blaenoriaethu amcanion ac y gwnaed proses sgrinio dechreuol ar lefel uchel i sicrhau yr ystyriwyd amcanion hanfodol i ddechrau.
- Bod y darlun ehangach o sut mae'r arfordir yn gweithredu'n cael ei gynnal, ond gallu ystyried y materion manwl sy'n bwysig i reoli'r arfordir yn uniongyrchol.

A.5.2 Asesu Senarios Polisi

Cyfnod terfynol datblygu polisi oedd asesiad manwl o'r polisiâu mewn cysylltiad â'r amcanion unigol. Ar y cyd â hyn, cafwyd data economaidd trwy ddefnyddio'r system MDSF ac fe aseswyd hyn, ynghyd â gwybodaeth o amrywiol astudiaethau strategaeth, i ystyried effeithiolrwydd cost economaidd y polisiâu dewisol.

Mae'r broses gyfan yn cadw ymwybyddiaeth ehangach o sut mae'r arfordir cyfan yn ymddwyn a sut mae modd defnyddio polisi i ddatblygu rheolaeth y draethlin yn gynaliadwy yn y dyfodol.

A.6 CYFNOD 4: ARCHWILIAD CYHOEDDUS

Yn dilyn paratoi a chael cytundeb dechreuol i'r CRhT2 Drafft, bydd proses ymgynghori â'r cyhoedd yn dechrau ar 1af Tachwedd am gyfnod o 3 mis.

Bydd y cynllun drafft, ynghyd â gwybodaeth ategol, yn cael ei osod ar wefan CRhT2.

Bydd holl randdeiliaid yn cael eu hysbysu o'r broses ymgynghori ac, yn dilyn rhybuddion yn y wasg leol, bydd cyfarfodydd yn cael eu cynnal i ganiatáu trafod y cynllun. Bydd y CRhT yn cael ei gyflwyno yma ac acw yn yr ardal.

Bydd ymatebion yn cael eu crynhoi yn y sioeau teithiol hyn ac yn ystod y cyfnod ymgynghori gan ffurfio rhan o Atodiad B.

A.7 CYFNOD 5: TERFYNU'R CYNLLUN

Bydd y materion a godwyd trwy'r ymgynghori ar CRhT2 yn cael eu nodi yn yr adroddiad ymgynghori. Bydd y materion hyn a rhagor o wybodaeth yn cael eu hasesu a'u hadolygu. Bydd yr adolygiadau hyn yn cael eu nodi yn yr adroddiad ymgynghori i'w cynnwys yn Atodiad B.

Ar ôl gwneud y newidiadau hyn, bydd y CRhT2 yn cael ei derfynu gan gytuno â'r CSG. Mae lledaenu terfynol o ganfyddiadau'r cynllun i gael ei wneud a bydd y CRhT2 yn cael ei gyflwyno i bob Cyngor i'w fabwysiadu a'i gymeradwyo \$gan Lywodraeth Cynulliad Cymru.

A.8 MAP O'R DDOGFFEN

Rhaid derbyn bod hon yn ddogffen fawr a chymhleth, fydd yn cael ei darllen a'i defnyddio gan amrywiaeth eang o bobl am resymau gwahanol a gyda gwahanol ddiddordebau. Paratowyd y ddogffen yn y fath fodd ag i gyflwyno gwybodaeth ar raddfeydd gwahanol a rhoi sylw i wahanol faterion.

Y nod fu gadael i bobl adolygu crynodeb o'r cynllun drafft a pholisïau ar gyfer pob cylch penodol. Caiff hyn ei gyflwyno mewn Crynodebau Ardaloedd Rheoli. Er mwyn deall pam y caiff polisïau penodol eu diffinio, mae angen edrych ar y brif ddogffen drafod sy'n cael ei chyflwyno fel Adran 4 y prif adroddiad. I gael rhagor o wybodaeth gefndir dylid cyfeirio at yr Atodiadau. Felly, trefnwyd y prif adroddiad gydag adran ragarweiniol (Adrannau 1, 2 a 3) ac yna daw trafodaeth a datblygiad y cynllun a pholisïau (Adran 4).

Trosolwg lefel uchel o'r cynllun yw Adran 5 gyda thrafodaeth ar y goblygiadau allweddol i reoli'r arfordir a'r polisïau penodol, ynghyd â chymhariaeth â pholisïau blaenorol CRhT1 sy'n cael eu cyflwyno yn Adran 6.

Ni fydd Adran 7, y Cynllun Gweithredu, yn cael ei derfynu tan ar ôl ymgynghori â'r cyhoedd, er bod camau gweithredu cyffredinol yn cael eu nodi yn Adran 4 yn y crynodebau Ardaloedd Rheoli.

Caiff strwythur yr adroddiad ei gyflwyno yn y diagram canlynol i gynorthwyo llywio.